

SL 500

SL 550



MANUAL DE UTILIZARE

CUPRINS

I. INTRODUCERE	4
II. AMBALARE ȘI LIVRARE	6
1. Dezambalare și depozitare	7
2. Lista de accesorii	7
a. Modelul SL500L	7
b. Modelul SL550L	8
III. DESCRIERE GENERALĂ	9
1. Utilizare preconizată	10
a. Scop preconizat	10
b. Indicații privind utilizarea	11
c. Beneficiul clinic așteptat	11
d. Populația vizată	11
e. Utilizatori preconizați	11
2. Descrierea dispozitivului	12
a. Modelul SL500L	12
b. Modelul SL550L	15
IV. INSTALARE / CONECTARE	19
1. Instalarea dispozitivului	20
a. Modelul SL500L	20
b. Modelul SL550L	20
c. Mese	20
2. Pornirea/oprirea	21
3. Conectarea la alte instrumente	21
a. Montarea suporturilor producătorului pentru camera video	21
b. Montarea separatorului digital de fascicule USB 3.0	22
c. Modelul SL500L	22
d. Modelul SL550L	22
V. UTILIZAREA DISPOZITIVULUI	24
VI. AFIȘAJ EROARE	26
VII. INSTRUCȚIUNI DE SIGURANȚĂ	28
1. Simboluri	29
a. Pe document	29
b. Pe dispozitiv și pe ambalaj	29
2. Precauții de utilizare	29
3. Contraindicații	30
4. Efecte secundare	30
5. Clauza de exonerare de răspundere	30
6. Sursă de alimentare	30
7. Precauții privind rețeaua informatică	30
8. Compatibilitate electromagnetică	30
a. Emisii electromagnetice	30
VIII. DEPANARE	33
IX. ÎNTREȚINERE	37
1. Condiții de depozitare și manipulare	38

2. Curățare	38
3. Inspecție periodică și întreținere periodică	38
4. Demontarea produsului și transportul	38
5. Eliminare	38
X. SPECIFICAȚII	39
1. Date tehnice	40
a. Modelul SL500L	40
b. Modelul SL550L	40
2. Conectivitate cu alte dispozitive	41
3. Cerințe IT	41
XI. Cod QR	42

I. INTRODUCERE





Cea mai recentă versiune a acestui manual de utilizare este disponibilă online.

Pentru a accesa alte limbi disponibile, vă rugăm să scanați codul QR disponibil la sfârșitul acestui manual de utilizare > Capitolul Cod QR (p.42).

Pentru o utilizare mai sigură și mai eficientă, urmați instrucțiunile prezentate în acest manual.

Copyright © 2021 Essilor – Manual original Toate drepturile rezervate.

Orice reproducere parțială sau integrală a conținutului acestui document, în scopul publicării sau difuzării sale, prin orice mijloace și în orice format, chiar și cu titlu gratuit, este strict interzisă fără acordul prealabil scris al Essilor

II. AMBALARE ȘI LIVRARE



1. Dezambalare și depozitare

Această secțiune nu se aplică.

2. Lista de accesorii

În timpul despachetării, verificați dacă sunt incluse următoarele accesorii standard.

a. Modelul SL500L

Accesorii standard

Dispozitivul este livrat ambalat. La scoaterea dispozitivului din ambalaj, verificați existența tuturor componentelor următoare:

1. Un blat (blatul nu este inclus cu lampa cu fantă pentru mesele duble sau unite) pe care sunt montate:
 - O cutie cu transformator cu întrerupător de rețea iluminat, priză pentru punctul de fixare, priză pentru rețea cu comutator de tensiune și siguranțe încorporate
 - Un cablu de alimentare
 - Două ghidaje de deplasare pe axe ortogonale pentru bază
 - O placă glisantă pentru poziționarea dispozitivului
 - Un sertar
2. O bază completă cu deplasări pe axe ortogonale
3. Un microscop stereoscopic cu 2 ordine de mărire sau un sistem Galileic cu 3, 5 ordine de mărire sau cu zoom progresiv, împreună cu ocularele deșurubate
4. O unitate optică cu proiector cu fantă
5. Un modul mentonieră
6. Prezentele instrucțiuni de utilizare
7. O serie de accesorii care include:
 - Două protecții pentru ghidaje
 - O tijă de calibrare
 - O husă de protecție
 - O cheie imbus
 - Două siguranțe de protecție
 - Un ecran de protecție din sticlă

Accesoriu opțional

Următoarele accesorii pot fi furnizate la cerere:

- DS550
- Suport cameră foto (cu separator de fascicule)
- Suport C cameră video (cu separator de fascicule)
- Tub pentru al doilea observator (cu separator de fascicule)
- Separator cu cameră video digitală
- Separator de fascicule
- Lentilă Hruby
- Ocular micrometric
- Microscop cu filtru cu fluoresceină încorporat
- Reostat de reglare a luminozității pe bază
- Buton declanșare captură pe joystick-ul standard
- Plăci montare tonometru Z800

- Lentilă Volk
- Dispozitiv de iluminare extern (standard pe sistemele digitale D)

b. Modelul SL550L

Accesorii standard

Dispozitivul este livrat ambalat. La scoaterea dispozitivului din ambalaj, verificați existența tuturor componentelor următoare:

1. Un blat (blatul nu este inclus cu lampa cu fantă pentru mesele duble sau unite) pe care sunt montate:
 - O cutie cu transformator cu întrerupător de rețea iluminat, priză pentru punctul de fixare, priză pentru rețea cu comutator de tensiune și siguranțe încorporate
 - Un cablu de rețea
 - Două ghidaje de deplasare pe axele ortogonale pentru bază
 - O placă glisantă pentru poziționarea dispozitivului
 - Un sertar
2. O bază completă cu deplasări pe axele ortogonale
3. Un microscop stereoscopic cu 2 ordine de mărire sau un sistem Galileic cu 3, 5 ordine de mărire sau cu zoom progresiv, împreună cu ocularele deșurubate
4. O unitate optică cu proiector cu fantă
5. Un modul mentonieră
6. Prezentele instrucțiuni de utilizare
7. O serie de accesorii care include
 - Două protecții pentru ghidaje
 - O tijă de calibrare
 - O husă de protecție
 - O cheie imbus
 - Două siguranțe de protecție
 - Un ecran de protecție din sticlă

Accesoriu opțional

Următoarele accesorii pot fi furnizate la cerere:

- DS550
- Suport cameră foto (cu separator de fascicule)
- Suport C cameră video (cu separator de fascicule)
- Tub pentru al doilea observator (cu separator de fascicule)
- Separator cu cameră video digitală
- Separator de fascicule
- Lentilă Hruby
- Ocular micrometric
- Reostat de reglare a luminozității pe bază
- Buton declanșare captură pe joystick-ul standard
- Plăci montare tonometru F900 și A900
- Lentilă Volk
- Dispozitiv de iluminare extern (standard pe sistemele digitale D)

III. DESCRIERE GENERALĂ



1. Utilizare preconizată

Lămpile cu fantă se caracterizează printr-o concepție modernă a componentelor optice care sunt tratate folosind un sistem de tratament antireflex. Acest sistem dispersează lumina într-un mod mult mai eficient și crește rezoluția optică și contrastul cu până la 20% comparativ cu sistemele tipice pentru acest tip de dispozitiv.

Dispozitivele sunt utile pentru oftalmolog și pentru optician (în domeniul competențelor profesionale aferente) în scopul desfășurării de investigații diagnostice oftalmologice specifice (examinarea biomicroscopică a ochiului).

Dispozitivul este dedicat:

- Observării prin stereomicroscop a ochiului expus la lumina fantei
- Microscopiei fundului de ochi și a corpului vitros anterior (cu lentila Hruby)
- Observării ochiului și evaluării poziționării lentilelor de contact

Funcții suplimentare ale dispozitivului în asociere cu aplicația software. Dispozitivul în asociere cu aplicația software permite:

- Captura controlată manual
- Gestionarea datelor pacienților și posibilitatea de a personaliza căutările și statisticile

Sursa de iluminare pentru SL500L

Echipamentul este dotat cu un dispozitiv de iluminare LED profesional situat în partea de jos a acestuia. Intensitatea luminoasă maximă este de 284000 LUX cu o durată de viață de aproximativ 50.000 de ore.

Iluminarea pentru SL550L

Echipamentul este dotat cu un dispozitiv de iluminare LED profesional situat în partea de sus a acestuia. Iluminarea cu LED permite o observare de înaltă calitate și un confort perfect pentru pacient.

Intensitatea luminoasă maximă este de 284000 LUX cu o durată de viață de aproximativ 50.000 de ore.

Suportul cu înclinare permite proiectarea luminii cu o înclinare pe verticală în sus de până la 20°, în trepte de 5°. Acest lucru este foarte util pentru observarea optică orizontală, în gonioscopie și în examinarea fundului de ochi.



Lumina emisă de dispozitiv este potențial periculoasă.

Riscul de afectare a ochilor este direct proporțional cu timpul de expunere. Expunerea la lumina emisă de dispozitiv în timp ce acesta funcționează la intensitate maximă depășește limita stabilită de standardul 15004-2.

Durata maximă de expunere la lumină, când aceasta are intensitatea maximă, nu trebuie să depășească 160 de secunde.

Microscop

Microscop cu sistem optic convergent, cu filtru galben (pentru examinarea cu fluoresceină). Acest filtru permite o examinare rapidă și o calitate mai bună a imaginii.

Măririi de la 6x până la 40x. Imagini luminoase, clare și cu contrast datorită tratamentului antireflex multistrat. Doar microscopul cu 3x, 5x și cu zoom pot accepta camera digitală DS550.



Camera digitală DS550

Camera digitală DS550 este opțională pentru modelele SL500L și SL550L.

a. Scop preconizat

Noua cameră digitală DS550 a fost concepută în scopuri oftalmologice. Camera digitală se bazează pe 2 senzori CCD de înaltă performanță, caracterizați printr-o redare excelentă a culorilor. Creșterea rezoluției și a vitezei (dublată de modul vizualizare progresivă în timp real) face detaliile infime foarte clare și afișarea fără întreruperi. Noua cameră digitală este perfect integrată cu noua aplicație software AnaEyes, potrivindu-se perfect nevoilor de capturare și procesare a imaginilor (compatibile DICOM). Aplicația software permite captura de imagini ale ochiului și filmarea acestuia. Camera digitală este conectată la un PC cu un cablu USB3.0.

- Senzor: color CCD de 1/1,8" cu scanare progresivă
- Rezoluția imaginii: Până la 1.624 (orizontal) x 1.232 (vertical)
- Adâncime de culoare: 14 biți
- Interfață de conectare: USB3.0
- Cadență cadre: 15 fps
- Moduri video: 1280x960

**Kit dispozitiv de iluminare LED cu lumină albă**

Kitul cu dispozitiv de iluminare LED cu lumină albă este echipament standard pentru modelele dispozitivelor SL500L și SL550L.

În timpul observării, acesta permite iluminarea, cu lumină difuză, a acelor părți ale ochiului care, altfel, ar rămâne întunecate.

Dispozitivul trebuie utilizat doar de către specialiști, în cadrul limitelor legilor și regulamentelor aplicabile exercitării profesiei acestora.

Când este instalată camera digitală, dispozitivul trebuie utilizat împreună cu un PC și cu aplicația software care poartă numele AnaEyes, versiunea 3.7.

b. Indicații privind utilizarea

**Lumină**

Lumina emisă de acest dispozitiv este potențial dăunătoare. Riscul de afectare a ochilor este direct proporțional cu timpul de expunere. Când dispozitivul funcționează la intensitate maximă, expunerea la lumina emisă de acesta depășește pragul stabilit de ghidurile de siguranță după (de exemplu, vezi mai sus).

- Când modelul SL500 funcționează la intensitate maximă, acesta depășește pragul stabilit de ghidurile de siguranță după 160 de secunde.
- Când modelul SL550 funcționează la intensitate maximă, acesta depășește pragul stabilit de ghidurile de siguranță după 160 de secunde.

c. Beneficiul clinic așteptat

Această secțiune nu se aplică.

d. Populația vizată

Această secțiune nu se aplică.

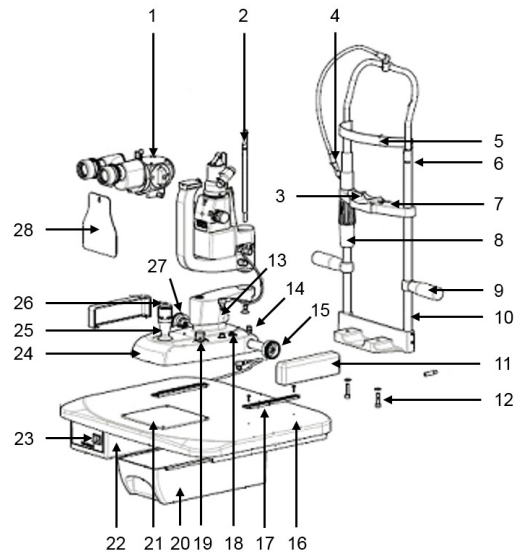
e. Utilizatori preconizați

Acest dispozitiv este destinat exclusiv utilizării de către profesioniștii din domeniul oftalmologic.

2. Descrierea dispozitivului

a. Modelul SL500L

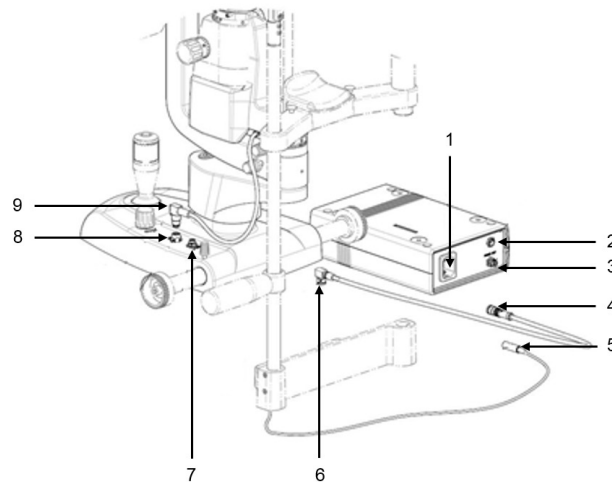
Produs



1. Microscop
2. Tijă de calibrare
3. Mentonieră
4. Punct de fixare
5. Rezemătoare pentru cap
6. Indice referință poziție ochi
7. Știfturi de fixare a hârtiei pentru mentonieră
8. Piuliță inelară pentru reglarea înălțimii mentonierei
9. Mâner pentru pacient
10. Modul mentonieră
11. Protecții roți
12. Șurub fixare modul mentonieră
13. Șurub fixare suport lampă/suport LED
14. Buton blocare bază dispozitiv
15. Roată dințată
16. Blat profilat
17. Ghidaje dințate
18. Priză de conectare a bazei la transformator
19. Buton control luminozitate
20. Sertar pentru accesorii cu ghidaje
21. Plăcuță antialunecare din teflon
22. Transformator
23. Întrerupător principal cu indicator luminos
24. Bază cu deplasare pe axele ortogonale
25. Joystick pentru deplasările pe laterală, pe longitudinală și pe verticală (x, y, z)

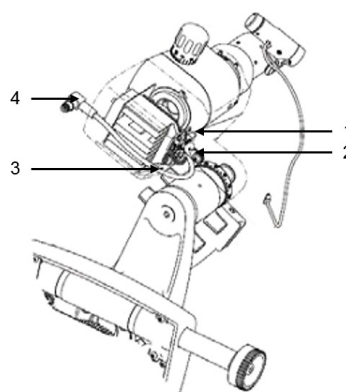
- 26. Buton declanșare captură
- 27. Ecran de protecție din sticlă
- 28. Port conectare cameră video

Conectare



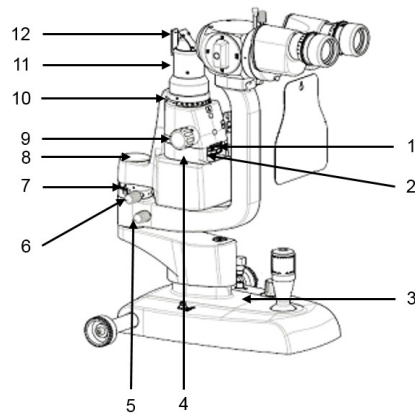
- 1. Priză rețea
- 2. Priză de alimentare a punctului de fixare
- 3. Priză ieșire transformator de joasă tensiune
- 4. Conector pentru ieșirea transformatorului
- 5. Conector sursă de alimentare a punctului de fixare
- 6. Conector pentru priza conexiunii de la bază la transformator
- 7. Priză de conectare a bazei la transformator
- 8. Priză alimentare lampă LED
- 9. Fișă lampă LED

Placă iluminare



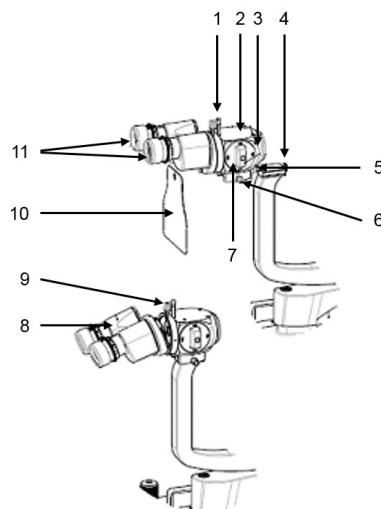
- 1. Buton resetare placă iluminare
- 2. LED verde placă iluminare
- 3. LED roșu placă iluminare
- 4. Fișă lampă LED

Setări



1. Șurub reglare înălțime fantă/indice valoare înălțime fantă
2. Ghidare introducere filtru
3. LED bază pentru diagnostic
4. Buton rotire fantă 90°-0°-90°
5. Buton fixare braț proiector
6. Buton fixare braț proiector
7. Scală poziție proiector
8. Tampon montare: tijă de calibrare
9. Butoane reglare lățime fantă
10. Scală gradată 90°-0°-90° pentru calculul înclinării fantei în timpul rotirii
11. Cap proiector cu fantă
12. Difuzor de lumină

Microscop

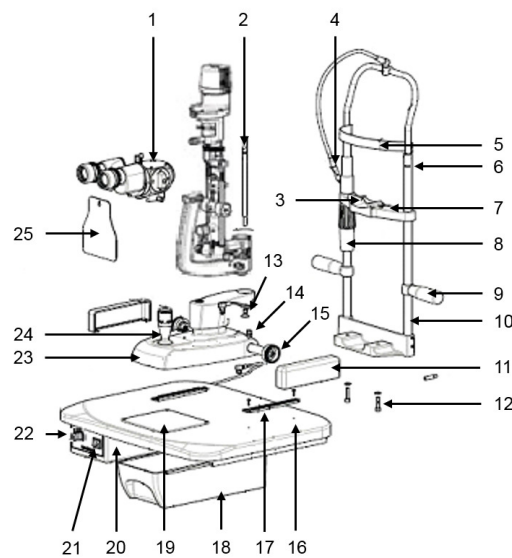


1. Tijă introducere filtru cu fluoresceină
2. Cap proiector cu fantă
3. Microscop

4. Dispozitiv blocare poziție microscop
5. Șurub blocare poziție microscop
6. Buton blocare microscop
7. Buton mărire
8. Binocular
9. Buton distanțare microscop
10. Ecran de protecție din sticlă
11. Oculare detașabile

b. Modelul SL550L

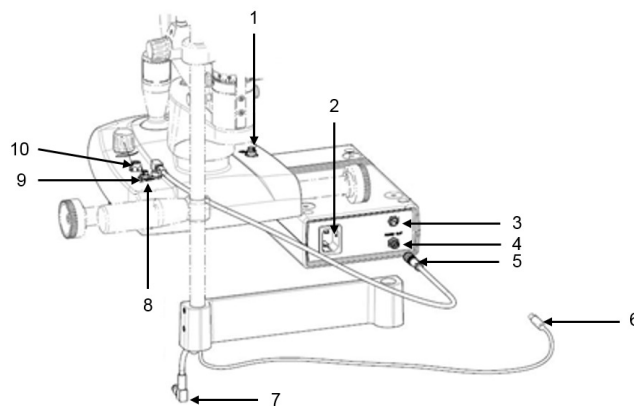
Produs



1. Microscop
2. Tijă de calibrare
3. Mentonieră
4. Ecran de protecție din sticlă
5. Rezemătoare pentru cap
6. Indice referință poziție ochi
7. Știfturi de fixare a hârtiei pentru mentonieră
8. Piuliță inelară pentru reglarea înălțimii mentonierei
9. Mâner pentru pacient
10. Modul mentonieră
11. Protecții roți
12. Șurub fixare modul mentonieră
13. Șurub fixare suport lampă/suport LED
14. Buton blocare bază dispozitiv
15. Roată dințată
16. Blat profilat
17. Ghidaje dințate
18. Sertar pentru accesorii cu ghidaje
19. Plăcuță antialunecare din teflon

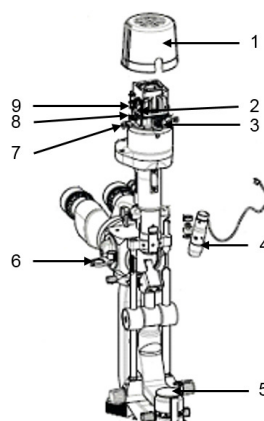
- 20. Transformator
- 21. Întrerupător principal cu indicator luminos
- 22. Buton control luminozitate
- 23. Bază cu deplasare pe axele ortogonale
- 24. Joystick pentru deplasările pe laterală, pe longitudinală și pe verticală (x, y, z)
- 25. Ecran de protecție din sticlă

Conectare



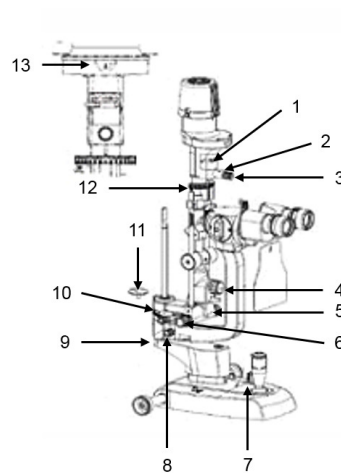
- 1. Port conectare cameră video
- 2. Priză rețea
- 3. Priză de alimentare a punctului de fixare
- 4. Priză ieșire transformator de joasă tensiune
- 5. Conector pentru ieșirea transformatorului
- 6. Conector sursă de alimentare a punctului de fixare
- 7. Fișă lampă LED
- 8. Conector pentru priza conexiunii de la bază la transformator
- 9. Priză de conectare a bazei la transformator
- 10. Priză alimentare lampă LED

Placă iluminare



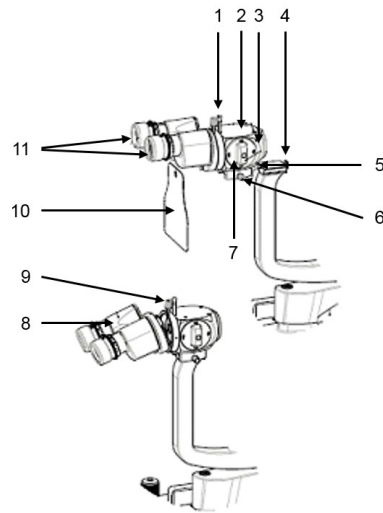
1. Capac compartiment bec/lampă LED
2. LED roșu placă iluminare
3. Priză sursă de alimentare turn
4. Dispozitiv de iluminare extern
5. Butoane reglare lățime fantă
6. Difuzor de lumină
7. Buton resetare placă iluminare
8. Șurub fixare capac
9. LED verde placă iluminare

Setări



1. Tijă ghidare introducere filtru
2. Rotire fantă 90°-0°-90° 3
3. Buton reglare înălțime fantă
4. Buton înclinare orizontală
5. Buton înclinare verticală
6. Buton fixare braț proiector
7. LED bază pentru diagnostic
8. Butoane reglare lățime fantă
9. Buton fixare braț microscop
10. Scală poziție proiector
11. Tampon montare: tijă de calibrare. Placă tonometru
12. Scală gradată 90°-0°-90° pentru calculul înclinării fantei în timpul rotirii
13. Indice valoare înălțime fantă

Microscop



1. Tijă introducere filtru cu fluoresceină
2. Cap proiector cu fantă
3. Microscop
4. Dispozitiv blocare poziție microscop
5. Șurub blocare poziție microscop
6. Buton blocare microscop
7. Buton mărire
8. Binocular
9. Buton distanțare microscop
10. Ecran de protecție din sticlă
11. Oculare detașabile

IV. INSTALARE / CONECTARE



1. Instalarea dispozitivului

a. Modelul SL500L

- 1 Introduceți cablul de alimentare al lămpii în priza de pe masă.
- 2 Introduceți cablul de alimentare al punctului de fixare în priza din spatele transformatorului.
- 3 Asigurați-vă că ați setat comutatorul de tensiune de pe priza pentru rețea pe tensiunea corespunzătoare dispozitivului care urmează a fi conectat.

În caz contrar, scoateți sertarul mic și rotiți comutatorul până când este afișată valoarea tensiunii necesare.

Blatul va fi pregătit pentru asamblarea pe baza pentru masă. În acest caz, urmați instrucțiunile de mai jos.



Dacă lampa cu fantă este furnizată fără o cutie cu transformator, asigurați-vă că alimentarea de la rețea îndeplinește cerințele tehnice descrise în prezentele instrucțiuni de utilizare.

- 4 Introduceți cablul de alimentare de la rețea în priza de rețea.
 - o Asigurați-vă că tensiunea sursei de alimentare a sistemului electric corespunde cu tensiunea indicată pe eticheta cu datele tehnice ale computerului. Dacă tensiunea nu corespunde, contactați serviciul de asistență pentru clienți sau direct producătorul. Întregul sistem trebuie să fie conform cu standardele CEI 64-4 sau cu cele mai recente standarde CEI 64-8 partea 710 (sisteme electrice pentru utilizări medicale). Dacă aveți nelămuriri, contactați compania de electricitate responsabilă pentru sistemul dumneavoastră electric.
 - o Nu utilizați prize cu mai multe intrări, adaptoare sau cabluri prelungitoare pentru a conecta ștecărul dispozitivului la priza de rețea.
 - o Pentru a deconecta dispozitivul de la sursa de alimentare, precum și în caz de urgență, apucați de ștecărul cablului de alimentare, nu trageți de cablul de alimentare pentru a scoate dispozitivul din priză.

b. Modelul SL550L

- 1 Introduceți cablul de alimentare de pe modulul menționării în priza de pe capul lămpii cu fantă.
- 2 Introduceți cablul de alimentare al punctului de fixare în priza din spatele transformatorului.
- 3 Asigurați-vă că comutatorul de tensiune de pe priza pentru rețea este setat pe tensiunea corespunzătoare dispozitivului care urmează a fi conectat.

În caz contrar, scoateți sertarul mic și rotiți comutatorul până când este afișată valoarea tensiunii necesare.



Dacă lampa cu fantă este furnizată fără o cutie cu transformator, asigurați-vă că alimentarea de la rețea îndeplinește cerințele tehnice descrise în prezentele instrucțiuni de utilizare.

- 4 Introduceți cablul de alimentare de la rețea în priza de rețea.
 - o Asigurați-vă că tensiunea sursei de alimentare a sistemului electric corespunde cu tensiunea indicată pe eticheta cu datele tehnice ale computerului. Dacă tensiunea nu corespunde, contactați serviciul de asistență pentru clienți sau direct producătorul. Întregul sistem trebuie să fie conform cu standardele CEI 64-4 sau cu cele mai recente standarde CEI 64-8 partea 710 (sisteme electrice pentru utilizări medicale). Dacă aveți nelămuriri, contactați compania de electricitate responsabilă pentru sistemul dumneavoastră electric.
 - o Nu utilizați prize cu mai multe intrări, adaptoare sau cabluri prelungitoare pentru a conecta ștecărul de rețea la priza de rețea.
 - o Pentru a deconecta dispozitivul de la sursa de alimentare, precum și în caz de urgență, apucați de ștecărul cablului de alimentare, nu trageți de cablul de alimentare pentru a scoate dispozitivul din priză.

c. Mese



Fixați blatul pe o bază solidă. În cazul în care lampa cu fantă a fost comandată împreună cu o bază pentru blat, masa instrumentului va fi pregătită pentru asamblare. În acest caz, urmați instrucțiunile de mai jos.

Pentru bazele pentru masă cu trei picioare

- 1 Introduceți tija blatului în baza cu trei picioare.
- 2 Fixați cele două componente împreună cu cele două șuruburi imbus folosind cheia furnizată împreună cu baza cu trei picioare.
- 3 Introduceți placa de sub masa instrumentului pe pivotul care iese din tijă.
- 4 Fixați partea de sus și cea de jos strângând cele două șuruburi imbus.

Pentru bază pentru masă autostabilizată sau electrică



Blatul va fi pregătit pentru asamblarea pe baza pentru masă. În acest caz, urmați instrucțiunile de mai jos.

- 1 Poziționați blatul pe placa bazei și introduceți șuruburile furnizate.
- 2 Fixați unitatea asamblată strângând cele 4 șuruburi imbus.
- 3 Deșurubați cele două șuruburi imbus de sub mentonieră.
- 4 Înșurubați șuruburile în modulul mentonierei și aliniați orificiile acesteia cu orificiile de pe blat.
- 5 Strângeți șuruburile folosind cheia furnizată împreună cu dispozitivul.
- 6 Puneți baza cu deplasări pe axele ortogonale pe ghidajele de la partea superioară a mesei de susținere a instrumentului.



Asigurați-vă că roțile sunt aliniate.

- 7 Blocați dispozitivul cu șurubul de pe partea dreaptă a bazei, deasupra axului roții.
- 8 Fixați partea superioară a lămpii strângând șurubul.
- 9 Fixați protecțiile de-a lungul ghidajelor introducând urechile acestora în canalele aferente.
- 10 Puneți microscopul pe poziție asigurându-vă că sprijină pe dispozitivul de blocare.
Apoi fixați-l cu butonul din partea dreaptă a microscopului.
- 11 Fixați ecranul de protecție din sticlă pe pivot.

2. Pornirea/oprirea

Această secțiune nu se aplică.

3. Conectarea la alte instrumente

a. Montarea suporturilor producătorului pentru camera video

- 1 Scoateți lampa cu fantă din ambalaj.
- 2 Scoateți computerul (dacă este prezent) din ambalaj.
De asemenea, scoateți monitorul și tastatura (dacă sunt prezente) din ambalaj. După asamblarea și conectarea corespunzătoare (vezi manualul de utilizare al lămpii cu fantă anexat) puneți lampa cu fantă pe blat.
- 3 Montați separatorul.
- 4 Desfaceți butonul și scoateți binocularul, apoi introduceți separatorul camerei digitale și fixați-l strângând butonul.
- 5 Puneți binocularul la loc pe poziție în compartimentul separatorului camerei și fixați-l strângând butonul.
- 6 Conectați portul de sub camera digitală la priza de pe baza dispozitivului, folosind cablul furnizat.
- 7 Conectați cablul USB3 furnizat la portul USB3 de sub camera video digitală, conectați fișa de la celălalt capăt al cablului USB3 la portul din spatele computerului.
- 8 Porniți computerul, monitorul și apoi lampa cu fantă.
Camera digitală nu are un întrerupător și se alimentează automat prin intermediul cablului USB3.

b. Montarea separatorului digital de fascicule USB 3.0



Asigurați-vă că PC-ul pe care îl utilizați este prevăzut cu o conexiune USB 3.0.

Dacă veți conecta camera digitală USB 3.0 la un port USB 2.0, aceasta nu va funcționa.

- 1 Scoateți lampa cu fantă din ambalaj.
- 2 Scoateți computerul (dacă este prezent) din ambalaj.
De asemenea, scoateți monitorul și tastatura (dacă sunt prezente) din ambalaj. După asamblarea și conectarea corespunzătoare (vezi manualul de utilizare al lămpii cu fantă anexat) puneți lampa cu fantă pe blat.
- 3 Montați separatorul așa cum se arată în desenele din partea dreaptă. Desfaceți butonul și scoateți binocularul, apoi introduceți separatorul camerei digitale USB 3.0 și fixați-l strângând butonul.
- 4 Puneți binocularul la loc pe poziție în compartimentul separatorului camerei și fixați-l strângând butonul.
- 5 Conectați portul de sub camera digitală la priza de pe baza dispozitivului, folosind cablul furnizat.
- 6 Conectați cablul USB 3.0 furnizat la portul USB 3.0 de pe partea laterală a camerei video digitale.
- 7 Conectați fișa de la unul dintre capetele cablului USB 3.0 la portul USB 3.0 al computerului.
- 8 Porniți computerul, monitorul și apoi lampa cu fantă.
Camera digitală nu are un întrerupător și se alimentează automat prin intermediul cablului USB 3.0.

c. Modelul SL500L

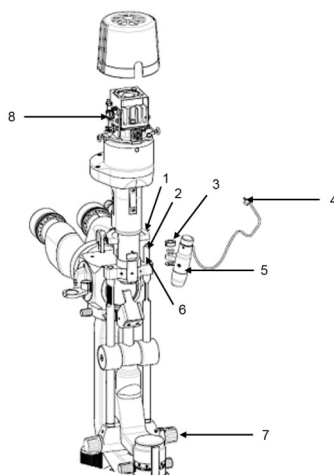
Asamblarea sistemului de iluminare cu LED

- 1 Puneți suportul dispozitivului de iluminare extern pe capul port-prismă.
- 2 Fixați suportul cu șurubul furnizat.
- 3 Conectați fișa (și) la portul plăcii LED.

Dacă lampa cu fantă este furnizată fără o cutie cu transformator, asigurați-vă că alimentarea de la rețea îndeplinește cerințele tehnice descrise în prezentele instrucțiuni de utilizare.

d. Modelul SL550L

Instrucțiuni de asamblare pentru dispozitivul de iluminare extern

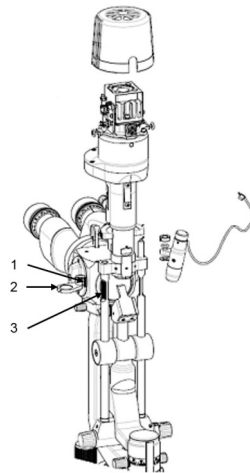


1. Componente superioare
2. Tijă
3. Șurub blocare
4. Cablu
5. Dispozitiv de iluminare

- 6. Tub
- 7. Buton
- 8. Port placă LED

1. Rotiți butonul astfel încât tija să fie cât mai jos posibil.
2. Împingeți componenta în sus.
3. Introduceți lampa în tub.
4. Strângeți șurubul de blocare.
5. Introduceți cablul dispozitivului de iluminare în portul plăcii LED.

Instrucțiuni de asamblare pentru difuzor



- 1. Orificiu
- 2. Tijă
- 3. Difuzor

1. Introduceți difuzorul prin orificiul de pe tijă.

V. UTILIZAREA DISPOZITIVULUI



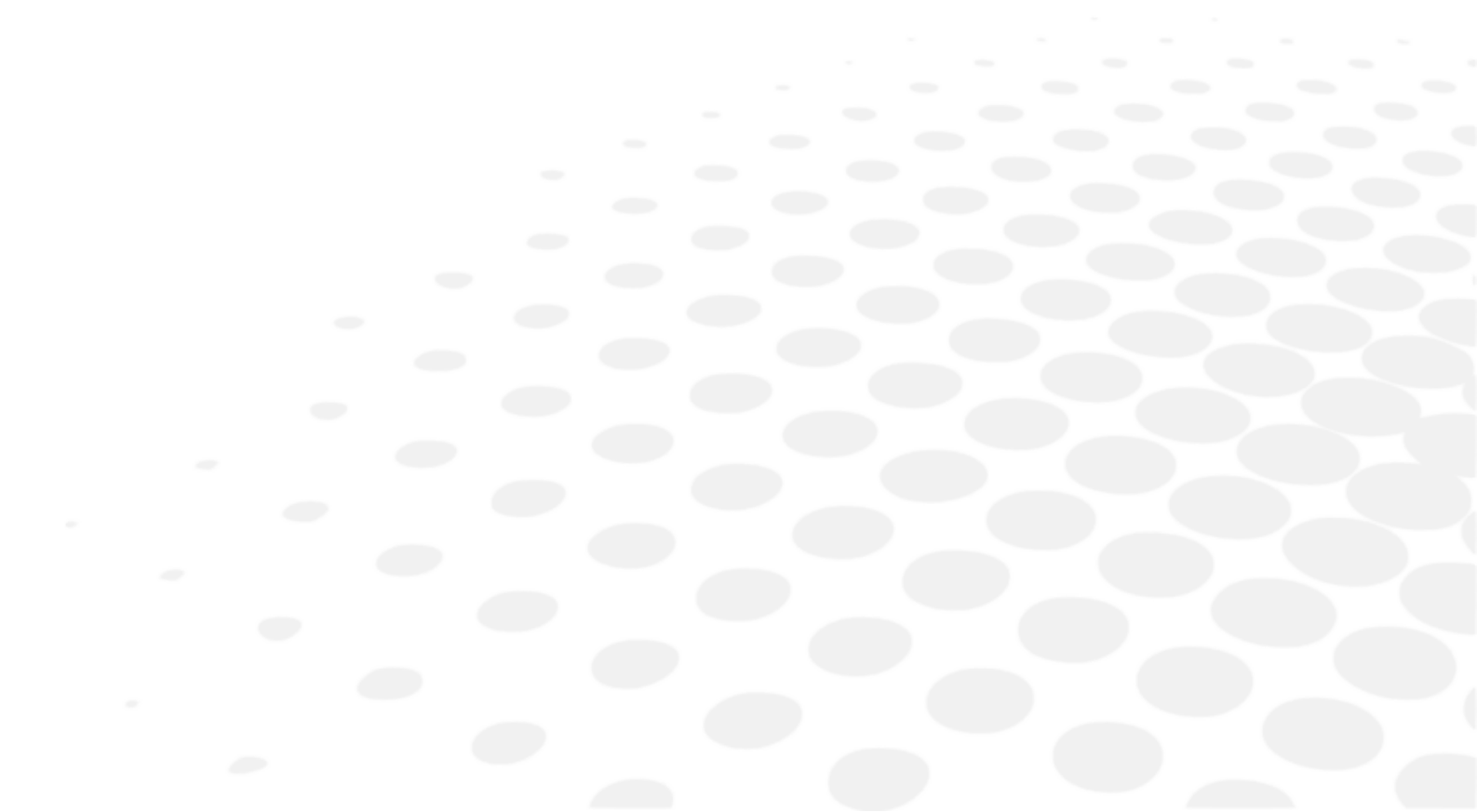
- 1 Solicitați pacientului/pacientei să se așeze confortabil, să își pună bărbia pe mentonieră și să își sprijine fruntea de rezemătoarea pentru cap.
- 2 Ridicați și coborâți mentoniera folosind mânerul pentru a alinia ochii pacientului cu marcajele existente pe mentonieră.
- 3 Porniți instrumentul folosind întrerupătorul iluminat; indicatorul luminos de pe bază (SL500/SL550) se va aprinde.
- 4 Reglați luminozitatea în funcție de preferință folosind butonul (de pe transformator sau de pe bază, în funcție de model).
- 5 Utilizați joystick-ul pentru a viza și a focaliza ochiul care urmează a fi examinat.

VI. AFIŞAJ EROARE



Această secțiune nu se aplică.





VII. ÎNSTRUCȚIUNI DE SIGURANȚĂ





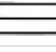









Orice incident grav care survine în legătură cu dispozitivul trebuie raportat producătorului și autorității competente din statul membru în care este utilizatorul și/sau pacientul este stabilit.

1. Simboluri

a. Pe document

SIMBOL	DESCRIERE
	Atenție: o situație periculoasă care, dacă nu este evitată, poate duce la vătămări minore sau moderate.
	Avertisment: o situație periculoasă care, dacă nu este evitată, poate duce la deces sau la vătămări grave.
	Pericol: o situație periculoasă care, dacă nu este evitată, va duce la deces sau la vătămări grave.
	Informații suplimentare importante și/sau utile care trebuie reținute în legătură cu textul din acest manual.

b. Pe dispozitiv și pe ambalaj

SIMBOL	DESCRIERE
	Obligația de a consulta manualul de utilizare
	Componente aplicate de tip B.
	Siguranță
	„Dispozitiv din clasa II” (în conformitate cu standardele EN 60601-1) Aceasta înseamnă că izolarea alimentării de la rețea este foarte fiabilă, prin urmare nu necesită împământare de siguranță
	Producător
	Data de fabricație (an)
	Marcajul CE (regulamentul european privind dispozitivele medicale).
	Dispozitiv medical
	Număr de serie
	Simbol de eliminare a deșeurilor în conformitate cu Directiva 2012/19/UE (DEEE)
	ON = pornit (sursa de alimentare conectată la rețea)
	OFF = oprit (sursa de alimentare deconectată de la rețea)

2. Precauții de utilizare

Această secțiune nu se aplică.

3. Contraindicații

Nu există contraindicații.

4. Efecte secundare

Fără efecte secundare nedorite.

5. Clauza de exonerare de răspundere



- Rezultatele și/sau datele tehnice obținute din manipularea sau utilizarea instrumentelor trebuie analizate de către profesioniști cu experiență în diferite domenii de utilizare a instrumentului, pentru a evita orice risc de interpretare greșită sau de analiză incorectă a datelor.
- Diagnosticile se efectuează pe răspunderea utilizatorului, iar Essilor își declină orice responsabilitate pentru rezultatele acestor diagnostice.

- Fiecare instrument construit, comercializat și/sau introdus pe piață direct și/sau indirect de Essilor este proiectat în conformitate cu dispozițiile și reglementările în vigoare. Acesta conține informațiile necesare pentru a asigura utilizarea preconizată și a permite identificarea producătorului, ținând seama de formarea, experiența și cunoștințele utilizatorului preconizat.
- Aceste informații, inclusiv cele conținute în manualele care însoțesc produsele și în sfaturile tehnice furnizate, verbale, scrise sau comunicate în timpul unei demonstrații, sunt furnizate pe baza celor mai bune cunoștințe. Totuși, acestea trebuie considerate ca fiind informații fără efect obligatoriu, inclusiv în ceea ce privește drepturile de proprietate industrială ale terților. Acest lucru nu exonerează clientul de a verifica versiunile actuale, sfaturile și sugestiile comunicate, în special fișele cu date tehnice de securitate, instrucțiunile și informațiile tehnice, precum și în timpul livrării, în scopul evaluării capacității instrumentelor de a asigura utilizarea preconizată.
- Aplicarea, utilizarea și manipularea acestor instrumente, precum și produsele dezvoltate de client pe baza activităților de consultanță tehnică și/sau de întreținere nu se află sub controlul Essilor. Prin urmare, acestea sunt responsabilitatea exclusivă a clientului. Essilor își declină orice responsabilitate în această privință, după cum se arată mai jos.
- Vânzarea produselor este reglementată de condițiile generale de vânzare și livrare, astfel cum au fost modificate.

6. Sursă de alimentare

Această secțiune nu se aplică.

7. Precauții privind rețeaua informatică

Această secțiune nu se aplică.

8. Compatibilitate electromagnetică

a. Emisii electromagnetice



Acest produs este destinat utilizării în mediul electromagnetic specificat mai jos. Este datoria clientului sau a utilizatorului să verifice dacă instrumentul este utilizat în acest mediu.

TEST DE EMISII	CONFORMITATE	MEDIU ELECTROMAGNETIC – INSTRUCȚIUNI
Perturbarea radiației electromagnetice (Emisii radiate) (CISPR 11)	Grupa 1	Produsul utilizează energie RF pentru funcțiile sale interne. Emisiile de radiofrecvență ale dispozitivului sunt foarte scăzute și nu ar trebui să provoace interferențe cu aparatele din apropiere.
Tensiuni perturbatoare la bornele de alimentare (emisii conduse) (CISPR 11)	Clasa B	
Emisii de curenți armonici (IEC 61000-3-2)	Clasa A Conform	Produsul poate fi utilizat în toate clădirile, inclusiv în clădiri rezidențiale și în cele conectate direct la rețeaua publică de joasă tensiune.
Variații de tensiune, fluctuații de tensiune și flicker (IEC 61000-3-3)	Conform	

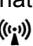
Imunitate electromagnetă


Acest produs este destinat utilizării în mediul electromagnet specificat mai jos. Este datoria clientului sau a utilizatorului să verifice dacă instrumentul este utilizat în acest mediu.

TEST DE EMISII	NIVEL PENTRU ÎNCERCARE IEC 60601	CONFORMITATE	MEDIU ELECTROMAGNETIC – INSTRUCȚIUNI
Descărcare electrostatică (ESd) (IEC 61000-4-2)	±6 kV în contact ±8 kV în aer	±6 kV în contact ±8 kV în aer	Pardoseala trebuie să fie din lemn, beton sau plăci ceramice. În cazul în care pardoseala este acoperită cu materiale sintetice, umiditatea relativă trebuie să fie cel puțin 30%.
Trenuri de impulsuri rapide de tensiune (IEC 61000-4-4)	±2 kV pentru liniile de alimentare cu electricitate ±1 kV pentru liniile I/O	±2 kV pentru liniile de alimentare cu electricitate Nu se aplică	Calitatea rețelei de alimentare cu electricitate trebuie să fie cea dintr-un mediu comercial sau spitalicesc tipic.
Unde de șoc (IEC 61000-4-5)	±1 kV mod diferențial ±2 kV mod comun	±1 kV mod diferențial ±2 kV mod comun	
Scăderi de tensiune, întreruperi de scurtă durată și variații de tensiune la cablurile de intrare ale sursei de alimentare (IEC 61000-4-11)	<5% U_T pentru 0,5 ciclu 40% U_T pentru 5 cicluri 70% U_T pentru 25 de cicluri <5% U_T pentru 5 s	<5% U_T pentru 0,5 ciclu 40% U_T pentru 5 cicluri 70% U_T pentru 25 de cicluri <5% U_T pentru 5 s	Calitatea rețelei de alimentare cu electricitate trebuie să fie cea dintr-un mediu comercial sau spitalicesc tipic. În cazul în care utilizatorul SL500L/SL550L are nevoie de funcționarea continuă în timpul întreruperilor de alimentare de la rețea, se recomandă alimentarea SL500L/SL550L de la o sursă de alimentare neîntreruptibilă sau de la o baterie.
Câmp magnetic de frecvență a rețelei (50/60 Hz) (IEC 61000-4-8)	3 A/m	3 A/m	Câmpurile magnetice de frecvență a rețelei trebuie să prezinte niveluri caracteristice pentru un loc tipic dintr-un mediu comercial sau spitalicesc tipic.



U_T este tensiunea rețelei de curent alternativ înainte de aplicarea nivelului de încercare.

TEST DE EMISII	NIVEL PENTRU ÎNCERCARE IEC 60601	CONFORMITATE	MEDIU ELECTROMAGNETIC – INSTRUCȚIUNI
RF conduse (IEC 61000-4-6) RF radiate (IEC 61000-4-3)	3 VRMS 150 kHz-80 MHz 3 V/m 80 MHz-2,5 GHz	3 V RMS 3 V/m	Echipamentele de comunicații RF portabile și mobile nu trebuie utilizate în apropierea niciunei componente a SL500L/SL550L, inclusiv cabluri, la o distanță mai mică decât distanța de separare recomandată calculată cu ecuația aplicabilă frecvenței emițătorului. Distanță de separare recomandată. $d=1,167*\sqrt{P}$ $d=1,167*\sqrt{P}$ 80 MHz-800 MHz $d=2,333*\sqrt{P}$ 800 MHz-2,5 GHz Unde p este puterea nominală maximă de ieșire în wați (W) conform producătorului emițătorului, iar d este distanța de separare recomandată în metri (m) Intensitatea câmpului de la emițătoarele fixe, determinată printr-un studiu electromagnetic, trebuie să fie mai mică decât nivelul de conformare în fiecare bandă de frecvențe. Pot apărea interferențe în vecinătatea echipamentelor marcate cu simbolul următor:  .



NOTA 1: La 80 MHz și 800 MHz, se aplică benzile de frecvențe superioare.

NOTA 2: Este posibil ca aceste instrucțiuni să nu fie aplicabile în toate situațiile. Propagarea electromagnetică este afectată de absorbția și reflectarea lor de structuri, obiecte și oameni.

VIII. DEPANARE



Dacă se detectează o problemă, consultați tabelul de mai jos pentru a lua măsurile corespunzătoare.

SIMPOTME	CAUZE ȘI SOLUȚII
Dispozitivul nu pornește	<ul style="list-style-type: none"> • Cablul de alimentare nu este conectat la sursa de alimentare <ul style="list-style-type: none"> ◦ Conectați cablul de alimentare al dispozitivului la sursa de alimentare ◦ Apăsați comutatorul de pe dispozitiv pe pornit <p>> Dacă dispozitivul este alimentat prin intermediul unei surse de alimentare auxiliare de pe masă, verificați conectarea mesei la rețeaua electrică Verificați funcționarea siguranțelor mesei.</p>
Computerul nu pornește	<ul style="list-style-type: none"> • Cablul de alimentare nu este conectat la sursa de alimentare <ul style="list-style-type: none"> ◦ Conectați cablul de alimentare la sursa de alimentare ◦ Apăsați butonul sursei de alimentare pe poziția ON ◦ Înlocuiți computerul <p>> Asigurați-vă că priza electrică din încăpere funcționează corespunzător</p>
Sistemul de operare al computerului nu pornește	<ul style="list-style-type: none"> • Eroare hard disk <ul style="list-style-type: none"> ◦ Înlocuiți hard diskul • Sistem de operare defect <ul style="list-style-type: none"> ◦ Reinstalați sistemul de operare ◦ Înlocuiți computerul <p>> Asigurați-vă că PC-ul nou are caracteristici echivalente cu cele necesare pentru dispozitiv</p>
Aplicația software AnaEyes nu pornește	<ul style="list-style-type: none"> • Eroare hard disk <ul style="list-style-type: none"> ◦ Înlocuiți hard diskul • Software-ul antivirus împiedică pornirea aplicației software AnaEyes <ul style="list-style-type: none"> ◦ Verificați setările software-ului antivirus • Sistem de operare defect <ul style="list-style-type: none"> ◦ Reinstalați sistemul de operare • Aplicația software AnaEyes nu funcționează corect <ul style="list-style-type: none"> ◦ Reinstalați aplicația software AnaEyes <p>> Contactați Centrul de asistență tehnică Instalarea aplicației software AnaEyes necesită privilegii de administrator</p>
Aplicația software AnaEyes nu funcționează corect	<ul style="list-style-type: none"> • Cablul de conectare dintre dispozitiv și PC nu funcționează corect <ul style="list-style-type: none"> ◦ Deconectați și reconectați cablul de conectare dintre dispozitiv și PC ◦ Înlocuiți cablul de conectare dintre dispozitiv și PC • Software-ul antivirus interferează cu aplicația software AnaEyes <ul style="list-style-type: none"> ◦ Dezinstalați software-ul antivirus • Aplicația software AnaEyes este instalată ca utilizator local <ul style="list-style-type: none"> ◦ Reinstalați aplicația software AnaEyes <p>> Instalarea aplicației software AnaEyes necesită privilegii de administrator</p>
Aplicația software nu se instalează	<ul style="list-style-type: none"> • Computerul nu are caracteristicile minime necesare pentru instalare <ul style="list-style-type: none"> ◦ Urmați instrucțiunile aplicației software <p>> Asigurați-vă că PC-ul are caracteristici echivalente cu cele necesare pentru aplicația software</p>
Mouse-ul computerului nu funcționează	<ul style="list-style-type: none"> • Cablul de conectare la computer este deconectat <ul style="list-style-type: none"> ◦ Verificați cablul de conectare al mouse-ului să fie corect introdus în portul USB • Butonul de pornire al mouse-ului este în poziția OFF <ul style="list-style-type: none"> ◦ Comutați butonul de pornire al mouse-ului pe poziția ON • Bateriile mouse-ului sunt descărcate (doar pentru mouse fără fir) <ul style="list-style-type: none"> ◦ Înlocuiți bateriile mouse-ului (doar pentru mouse fără fir)

	> Verificați din panoul de control al computerului să nu existe conflicte între dispozitive
Tastatura computerului nu funcționează	<ul style="list-style-type: none"> • Cablul de conectare la computer este deconectat <ul style="list-style-type: none"> ◦ Verificați cablul de conectare al tastaturii să fie corect introdus în portul USB • Butonul de pornire al tastaturii este în poziția OFF <ul style="list-style-type: none"> ◦ Comutați butonul de pornire al tastaturii pe poziția ON • Bateriile tastaturii sunt descărcate (doar pentru tastatura fără fir) <ul style="list-style-type: none"> ◦ Înlocuiți bateriile tastaturii (doar pentru tastatura fără fir)
Imaginile nu pot fi salvate în baza de date	<ul style="list-style-type: none"> • Baza de date nu este conectată la aplicația software AnaEyes <ul style="list-style-type: none"> ◦ Verificați ca în ecranul de configurare al bazei de date să fie specificată calea corectă către fișierul „Anaeyes.mdb” • Conexiune de alimentare absentă <ul style="list-style-type: none"> ◦ Restabiliți conexiunea la fișierul bazei de date ◦ Verificați funcționarea conexiunii la rețea • Cablul USB nu funcționează <ul style="list-style-type: none"> ◦ Înlocuiți cablul USB <p>> Verificați periodic conexiunile la rețeaua de date > Folosiți doar cabluri USB3.0</p>
Captură imagine nereușită	<ul style="list-style-type: none"> • Pacientul s-a mișcat sau și-a închis ochii în timpul capturii <ul style="list-style-type: none"> ◦ Solicitați-i pacientului să țină ochii deschiși, să privească lumina țintei de fixare și să nu își miște ochii
Focalizare imagine nereușită	<ul style="list-style-type: none"> • Prezența prafului sau a grăsimii pe componentele optice ale dispozitivului <ul style="list-style-type: none"> ◦ Curățați suprafața componentelor optice cu o lavetă moale <p>> Asigurați-vă că pacientul nu atinge componentele optice</p>
Lipsă confirmare poziție ochi stâng/drept de către dispozitiv	<ul style="list-style-type: none"> • Lipsa instalării autocolantului negru de sub baza dispozitivului sau Eroare a detectorului de poziție <ul style="list-style-type: none"> ◦ Plasați autocolantul negru sub baza dispozitivului <p>> Este posibil ca unele culori și materiale de pe suprafața mesei să nu reflecte lumina în infraroșu. Deplasați o hârtie albă sub baza dispozitivului pentru a verifica funcționarea detectorului de poziție.</p>
Dificultăți de deplasare a dispozitivului (înainte, înapoi, stânga, dreapta)	<ul style="list-style-type: none"> • Protecția de plastic a joystick-ului nu a fost îndepărtată de pe bază în timpul instalării <ul style="list-style-type: none"> ◦ Îndepărtați protecția de plastic a joystick-ului de pe bază • Butonul de blocare a dispozitivului este strâns <ul style="list-style-type: none"> ◦ Slăbiți butonul de blocare a dispozitivului <p>> Înainte de a începe examinarea, verificați ca butonul de blocare a dispozitivului să fie slăbit</p>

Dacă problema nu a fost rezolvată după luarea măsurilor enumerate mai sus, contactați imediat distribuitorul local.

Distribuitorul a fost instruit de Essilor.

Indicatoare luminoase LED alarmă funcționare de pe baza lămpii cu fantă

SIMPTOME	CAUZE ȘI SOLUȚII
<ul style="list-style-type: none"> • LED bază: LED verde aprins continuu 	<ul style="list-style-type: none"> • Bază alimentată • Suport LED alimentat • Emisie lumină albă <p>> Funcționare fără defecțiuni</p>

<ul style="list-style-type: none"> • LED bază: LED roșu aprins continuu • LED proiector: LED alb aprins continuu 	<p>LED-ul de putere cu lumină albă din suportul pentru LED nu este alimentat sau temperatura maximă de funcționare a fost depășită</p> <ul style="list-style-type: none"> • Opriți, așteptați ca LED-ul roșu să se stingă • Verificați conexiunea dintre bază și suportul LED • Refaceți conexiunea și reporniți
<ul style="list-style-type: none"> • LED bază: LED roșu cu două clipiri urmate de o pauză • LED proiector: LED alb intermitent 	<p>Lipsește conexiunea +5 V a plăcii de control din suportul LED ></p> <ul style="list-style-type: none"> • Opriți, verificați conexiunile dintre bază și suportul LED (precum și cele din interiorul suportului LED, LED-ul verde stins) • Refaceți conexiunea și reporniți
<ul style="list-style-type: none"> • LED bază: LED roșu care se aprinde intermitent rapid (aproximativ 2 impulsuri pe secundă) • LED proiector: LED alb intermitent 	<p>Tensiunea de intrare depășește tensiunea maximă ></p> <ul style="list-style-type: none"> • Opriți • Reduceți tensiunea de intrare sub tensiunea maximă, (12 V c.a. +30%), astfel cum este măsurată pe conectorul de intrare al bazei, și anume 15,6 V c.a. • Reporniți
<ul style="list-style-type: none"> • LED bază: LED roșu care se aprinde intermitent lent (aproximativ 1 impuls la fiecare 3 secunde) • LED proiector: LED alb intermitent 	<p>Tensiunea de intrare este mai mică decât tensiunea necesară ></p> <ul style="list-style-type: none"> • Opriți • Creșteți tensiunea de intrare peste tensiunea minimă, (12 Vc.a. -10%), astfel cum este măsurată pe conectorul de intrare al bazei, și anume 10,8 Vc.a. • Reporniți
<ul style="list-style-type: none"> • LED bază: LED-uri verde și portocaliu intermitente, 2 impulsuri urmate de o pauză • LED proiector: LED alb cu aprindere intermitentă la intervale minime 	<p>Conexiunea +5 V a alimentării de ieșire la bază sau la suportul LED în scurtcircuit ></p> <ul style="list-style-type: none"> • Opriți, eliminați scurtcircuitul și reporniți
<ul style="list-style-type: none"> • LED bază: LED portocaliu aprins continuu • LED proiector: LED alb stins 	<p>LED-ul cu lumină albă în scurtcircuit ></p> <ul style="list-style-type: none"> • Opriți, eliminați scurtcircuitul și reporniți

IX. ÎNTREȚINERE



1. Condiții de depozitare și manipulare



Pericol de modificări ale dispozitivului.

În timpul transportului și al depozitării, dispozitivul poate fi expus condițiilor de mediu pentru o perioadă de maximum 15 săptămâni doar dacă este ținut în ambalajul original.

	Temperatură	Umiditate	Presiune atmosferică
Utilizare	[+10°C; +35°C]	[30%; 90%]	[800 hPA; 1060 hPA]
Depozitare	[- 10°C; + 55°C]	[10%; 95%]	[700 hPA; 1060 hPA]
Transport	[- 40°C; + 70°C]	[10%; 95%]	[500 hPA; 1060 hPA]

2. Curățare

Dacă dispozitivul nu este în funcțiune, acoperiți-l cu husa de plastic furnizată pentru a-l proteja de praf. Praful care se acumulează pe ocular și pe lentilele de examinare în timpul utilizării trebuie îndepărtat regulat cu o lavetă moale și burduful din cauciuc. Pentru a curăța suprafețele exterioare, este suficient să utilizați o lavetă umezită cu puțină apă. Nu utilizați diluanți sau solvenți.



Schimbați hârtia pentru mentonieră de fiecare dată când se schimbă persoana examinată, pentru a menține mentoniera curată.

3. Inspecție periodică și întreținere periodică

Această secțiune nu se aplică.

4. Demontarea produsului și transportul

Toate echipamentele sunt livrate întotdeauna ambalate în condiții optime pentru a face față condițiilor de transport și depozitare. În cazul în care la scoaterea dispozitivului din ambalaj se constată deteriorări cauzate în timpul transportului, contactați societatea care se ocupă de instalare sau direct producătorul.

5. Eliminare



Instrucțiuni pentru eliminarea instrumentului în conformitate cu Directivele 2012/19/UE și 2011/65/UE privind limitarea substanțelor periculoase în echipamentele electrice și electronice și eliminarea deșeurilor de echipamente electrice și electronice.

Când ajunge la sfârșitul duratei de viață, instrumentul nu trebuie aruncat împreună cu deșeurile menajere. Acesta poate fi eliminat într-un centru de gestionare a deșeurilor exploatat de municipalitate sau la comercianții cu amănuntul care oferă acest serviciu.

Eliminarea selectivă a unui echipament electric previne eventualele efecte asupra mediului și sănătății care ar putea rezulta în urma eliminării neconforme și, de asemenea, permite reciclarea materialelor care intră în compoziția sa să fie reciclate pentru a economisi energie și resurse.

Pe eticheta instrumentului apare pictograma recipientului cu roți. Aceasta indică obligația de colectare și eliminare selectivă la sfârșitul ciclului de viață/scoaterea din uz a echipamentelor electrice și electronice.

X. SPECIFICAȚII



1. Date tehnice

Durata de viață preconizată a dispozitivului și componentelor sale este de 10 ani.

a. Modelul SL500L

SPECIFICAȚII GENERALE LAMPĂ CU FANTĂ	SL500L CU CAP PORT-PRISMĂ	SL500L CU CAP SEPARATOR
Indice proiecție fantă	1,16x	1,3x
Lățime fantă (reglare continuă)	0-14 variație continuă	0-16 variație continuă
Lungime fantă (reglare continuă)	1,8-14 variație continuă	2-15 variație continuă
Lungime maximă fantă	14 mm	16 mm
Diametru apertură	14 / 9 / 5,5 / 0,3	16 / 10,5 / 6,5 / 0,4
Filtre	Albastru, verde (fără roșu), roșu	Albastru, verde (fără roșu), roșu
Unghi rotire fantă	± 90° continuu în sistem Tabo	± 90° continuu în sistem Tabo
Unghi de incidență	0° orizontal	Dublu angular +/-11°
Operare de la distanță (distanța ieșirii din prismă/ochiul pacientului)	68 mm	80 mm

Specificații modul mentonieră

- Miră de fixare: Roșie, luminoasă, distinctă
- Reglare înălțime mentonieră: 76 ±1 mm

Specificații generale lampă electrică

Tensiune funcționare dispozitiv: 12 V c.a.: -10%+20%-15 V c.c. ±5%

Specificații transformator

- Dimensiuni standard blat: 380 x 500L mm
- Tensiune sursă de alimentare:
100 V/120 V/230 V/240 V
c.a. ±10%
- Siguranțe: 5x20 mm:
100-120 V c.a. – 1 A
230-240 V c.a. – 0,5 A
- Putere maximă absorbită: 25 VA

Alte funcții

- Dimensiuni lampă: 296 x 313 x (433 ±15) mm
- Greutate lampă: 7,4 kg
- Greutate lampă digitală: 8,1 kg

b. Modelul SL550L

- Apertură minimă fantă/dispersie Tyndall: 0,2 mm
- Lățime fantă (reglare continuă): 0-12 mm
- Lungime fantă (reglare continuă): 1,0-12 mm
- Lungime maximă fantă: 12 mm
- Indice proiecție fantă: 1x
- Diametru apertură: 0,2 / 1 / 3 / 5 / 9 /12 mm
- Filtre: Albastru, verde (fără roșu), gri și roșu

- Rotația fantei: $\pm 90^\circ$ continuu în sistem Tabo
- Unghiuri verticale înclinare fantă: $0^\circ - 5^\circ - 10^\circ - 15^\circ - 20^\circ$
- Distanță de funcționare ochi pacient/suprafață oglindă: 88 mm
- Punct de fixare: Lumină clară
- Modul mentonieră (reglare înălțime mentonieră): 66 ± 1 mm

Specificații generale lampă electrică

Tensiune funcționare dispozitiv: -10% +20% 12 V c.a.: - 15 V c.c. $\pm 5\%$

Specificații transformator

- Dimensiuni standard blat: 380 x 500L mm
- Tensiune sursă de alimentare:
100 V/120 V/230 V/240 V
c.a. $\pm 10\%$
- Siguranțe: 5x20 mm:
100-120 V c.a. – 1 A
230-240 V c.a. – 0,5 A
- Frecvență rețea: 50-60 Hz
- Putere maximă absorbită: 25 VA

Alte funcții

- Dimensiuni lampă: 299 x 313 x (644 ± 15) mm
- Greutate lampă: 8,7 kg
- Greutate lampă digitală: 9,4 kg

2. Conectivitate cu alte dispozitive

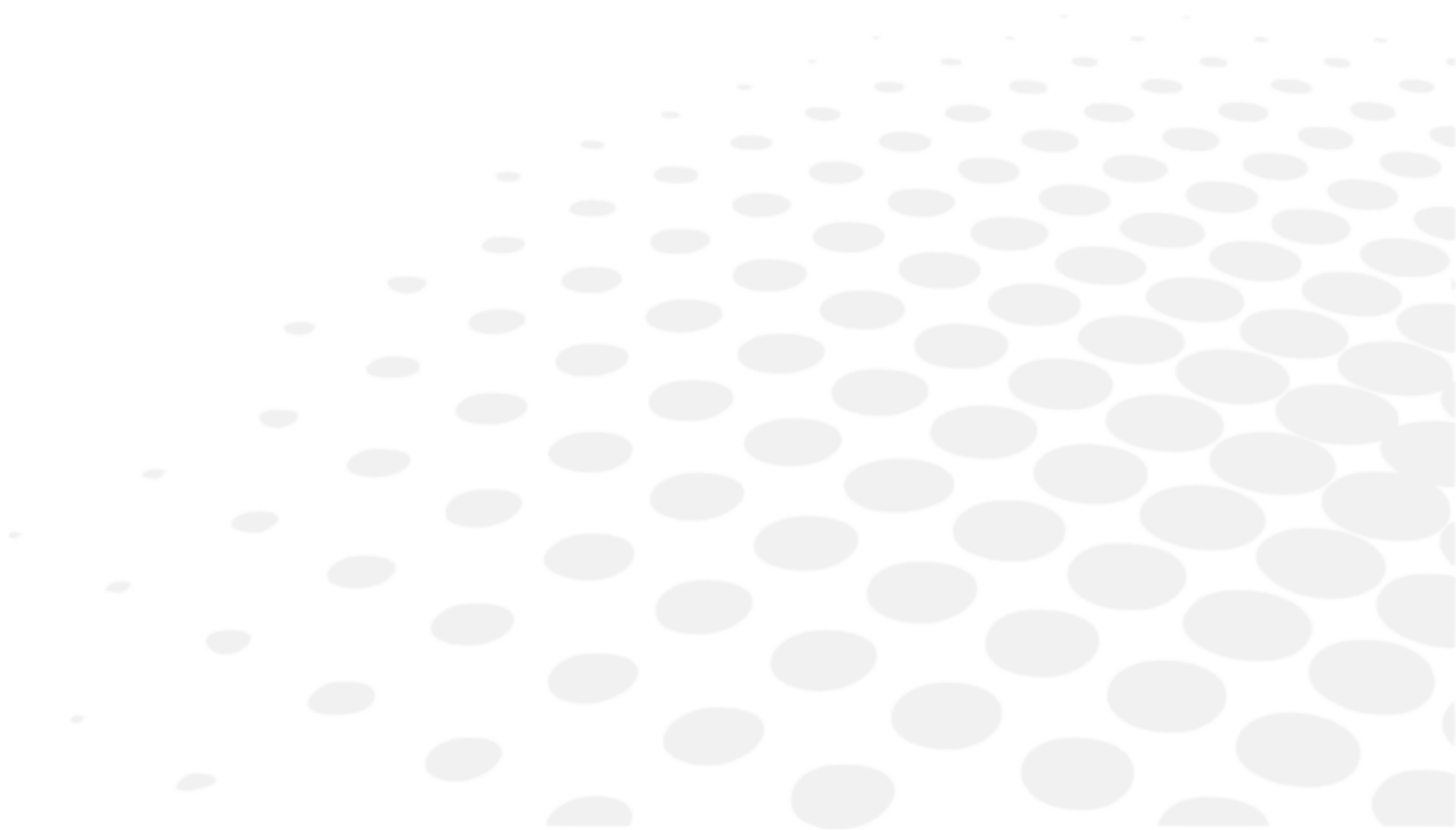
Această secțiune nu se aplică.

3. Cerințe IT

Cerințe minime de sistem (versiunea cu cameră digitală)

- PC: 4 GB RAM – card video 1 GB RAM (dedicat) rezoluție 1024 x 768 pixeli
- Sistem de operare: Windows XP, Windows 7 și Windows 10 (32/64 biți).

XI. CoD QR



Manualul de utilizare în limba specifică este disponibil online. La cerere, poate fi furnizată gratuit o versiune pe hârtie.

en	The complete user manual is available on a web space. To access it, please scan the QR code below using a dedicated application.
fr	Le manuel utilisateur complet est disponible sur un espace web. Pour y accéder veuillez scanner le QR code ci-dessous à l'aide d'une application dédiée.
ar	لنتمكن من الوصول إليه، يُرجى مسح رمز الاستجابة السريعة أدناه باستخدام تطبيق مخصص لذلك.
be	Поўная інструкцыя карыстальніка даступна ў інтэрнэт-прасторы. Каб атрымаць доступ, адсканіруйце QR-код ніжэй пры дапамозе спецыяльнай праграмы.
bg	Пълното ръководство за потребителя е достъпно на уеб пространство. За достъп, моля, сканирайте QR кода по-долу с помощта на специално предназначено приложение.
cs	Celá uživatelská příručka je k dispozici na webu. Pro přístup k ní oskenujte níže uvedený QR kód pomocí specializované aplikace.
da	Den komplette brugermanual findes på et websted. Du får adgang til den ved at scanne QR-koden nedenfor ved hjælp af en dertil beregnet applikation.
de	Die vollständige Bedienungsanleitung ist auf einem Speicherplatz verfügbar: Für den Zugriff darauf scannen Sie bitte untenstehenden QR-Code mittels einer dafür vorgesehenen Anwendung.
el	Το πλήρες εγχειρίδιο χρήσης διατίθεται σε έναν ιστοχώρο. Για να μεταβείτε σε αυτόν, σαρώστε τον παρακάτω κωδικό QR μέσω μιας ειδικής εφαρμογής.
es	El manual de uso completo está disponible en la web. Para acceder, escanee el código QR que se encuentra a continuación con la ayuda de una aplicación.
et	Täielik kasutusjuhend on saadaval veebis. Juurdepääsuks palun skannige allolevat QR-koodi, kasutades selleks spetsiaalset rakendust.
fi	Täydellinen käyttöohje on käytettävissä verkossa. Avaa käyttöohje skannaamalla QR-koodi asianmukaisella sovelluksella.
hr	Potpuni korisnički priručnik dostupan je na webu. Da biste mu pristupili, skenirajte QR-kod u nastavku namjenskom aplikacijom.
hu	A teljes használati útmutató megtalálható a webes felületen. A hozzáféréshez, kérjük, olvassa le a lenti QR-kódot a megfelelő alkalmazás használatával.
id	Panduan pengguna yang lengkap tersedia di web space. Untuk mengaksesnya, silakan pindai kode QR berikut dengan menggunakan aplikasi khusus.
it	Il manuale utente completo è disponibile su uno spazio Web. Per accedervi, scansionare il codice QR seguente mediante un'applicazione dedicata.
ja	ユーザーマニュアル完全版はウェブサイト内で閲覧いただけます。そちらにアクセスするには、専用アプリケーションを使用して以下のQRコードをスキャンしてください。
ko	완전한 사용자 매뉴얼이 웹사이트에 있습니다. 전용 앱을 사용해 아래의 QR 코드를 스캔하면 접근할 수 있습니다.
lt	Išsamaus naudotojo vadovo ieškokite interneto svetainėje. Kad jį atvertumėte, specialia programėlė nuskaitykite toliau pateiktą QR kodą.
lv	Pilnā lietotāja instrukcija ir pieejama tīmeklī. Lai tai piekļūtu, lūdzu, noskenējiet tālāk redzamo QR kodu, izmantojot tam paredzētu lietojumprogrammu.
ms	Manual pengguna yang lengkap boleh didapati di ruangan web. Untuk akses, sila imbas kod QR di bawah menggunakan aplikasi yang berkenaan.

nl	De volledige gebruikershandleiding is beschikbaar op een website. U kunt de handleiding bereiken door de QR-code hiernaast te scannen met een geschikte applicatie.
no	Den komplette brukerhåndboken er tilgjengelig på et webområde. For å få tilgang, må du skanne QR-koden nedenfor ved hjelp av en dedikert applikasjon.
pl	Kompletna instrukcja użytkownika jest dostępna na stronie internetowej. Aby uzyskać dostęp, zeskanuj poniższy kod QR przy użyciu dedykowanej aplikacji.
pt	O manual do utilizador completo está disponível num espaço web. Para aceder, queira digitalizar o QR code seguinte com a ajuda de uma aplicação dedicada.
pt (brazil)	O manual do usuário completo está disponível na área web do cliente. Para acessar, scanear o código QR abaixo usando a respectiva aplicação.
ro	Versiunea integrală a manualului de utilizare este disponibilă pe un site web. Pentru a-l accesa, scanați codul QR de mai jos cu ajutorul unei aplicații dedicate.
ru	Полное руководство пользователя доступно на сайте. Чтобы получить к нему доступ, сканируйте QR-код ниже с помощью специального приложения.
sk	Celý používateľský manuál je dostupný na internete. Aby ste sa k nemu dostali, naskenujte QR kód nižšie pomocou na to určenej aplikácie.
sl	Celoten uporabniški priročnik je na voljo na spletnem mestu. Za dostop do njega skenirajte spodnjo kodo QR z uporabo namenske aplikacije.
sr	Potpuno korisničko uputstvo je dostupno na vebu. Da biste mu pristupili, skenirajte QR kod u nastavku pomoću namenske aplikacije.
sv	Den fullständiga handboken finns på en plats på Internet. Skanna QR-koden nedan med en lämplig app för att få åtkomst till den.
th	มีคู่มือผู้ใช้ฉบับสมบูรณ์ให้ที่เว็บไซต์ เพื่อเข้าถึงข้อมูล กรุณาสแกนรหัส QR ด้านล่างนี้โดยใช้แอปพลิเคชันเฉพาะงาน.
tr	Kullanma kılavuzunun tamamı internette bulunmaktadır. Kılavuza erişmek için, bu amaca yönelik bir uygulama kullanarak aşağıdaki QR kodunu taratın.
uk	Повний посібник користувача доступний на сайті. Щоб отримати до нього доступ, скануйте QR-код нижче за допомогою спеціального додатку.
vi	Cẩm nang hướng dẫn sử dụng hoàn chỉnh hiện có trên không gian web. Để truy cập, vui lòng quét mã QR bên dưới sử dụng ứng dụng chuyên dụng.
zh	操作手册全文可在一个网络空间内查询。如要访问该空间，请使用一个专门的应用软件扫描QR条码。





Essilor International
147, rue de Paris – 94220 Charenton-le-Pont France
www.essilor.com

