

# VISION-C 600



## BRUKERHÅNDBOK

# INNHOLD

I. INTRODUKSJON	4
II. FORSYNINGSPAKKE	6
1. Oppakking og oppbevaring	7
2. Liste med tilbehør	8
III. GENERELL BESKRIVELSE	9
1. Tiltent bruk	10
a. Tiltent formål	10
b. Indikasjoner for bruk	10
c. Forventet klinisk fordel	10
d. Tiltent målgruppe	10
e. Tiltente brukere	10
2. Beskrivelse av utstyret	10
a. Front	10
b. Baksiden	10
c. Tilkobling	11
IV. INSTALLASJON / TILKOBLING	12
1. Installasjon av enheten	13
a. Installasjon av VESA-brakett	14
b. Installasjon av strømkabelholderen	17
2. Slå PÅ/AV	18
a. Slå på instrumentet.	18
b. Slå av instrumentet	19
3. Tilkobling til andre instrumenter	19
V. JUSTERINGER FØR UNDERSØKELSEN	20
1. Posisjonere skjermen	21
2. Innstillinger	21
a. Konfigurere skjermen	21
b. Justere optotyper fra konsollen	23
VI. OPPDATER SKJERMEN.	30
1. Oppdater USB-nøkkelen.	31
2. Med LAN (IP)	34
VII. VISNING AV FEILMELDINGER	37
VIII. SIKKERHETSHENSYN	39
1. Symboler (enhet og forpakning)	40
a. På dokumentet	40
b. På enheten og emballasjen	40
2. Forholdsregler for bruk	41
3. Kontraindikasjon	41
4. Bivirkninger	42
5. Klausul for utelukkelse av ansvar	42
6. Strømkilde	42
7. Forholdsregler angående IT-nettverk	43
8. Elektromagnetisk kompatibilitet	43
a. Lengde på kabler, ledninger osv.	44

b. Anbefalt separasjonsavstand	44
c. Elektromagnetiske utslipp	44
d. Magnetisk og elektromagnetisk immunitet	44
e. Elektromagnetisk immunitet, radiofrekvenser	45
<b>IX. FEILSØKING</b>	<b>46</b>
<b>X. VEDLIKEHOLD</b>	<b>48</b>
1. Lagrings- og håndteringsforhold	49
2. Rengjøring	49
3. Periodisk inspeksjon og vedlikehold	49
4. Demontering av produktet og transport	49
5. Kassering	50
<b>XI. SPESIFIKASJONER</b>	<b>51</b>
1. Tekniske spesifikasjoner	52
a. Dimensjoner og vekt	52
b. LED-spesifikasjoner	52
2. Tilkobling til andre enheter	52
3. Kravene	52
<b>XII. QR-KODE</b>	<b>53</b>

# I. INTRODUKSJON





Den nyeste versjonen av denne brukerhåndboken ligger på et nettsted.

Du får tilgang til andre tilgjengelige språk ved å skanne QR-koden som er tilgjengelig på slutten av denne brukerhåndboken > QR-kodekapittel (p.53).

For tryggere, mer effektiv bruk, følg instruksjonene som er skissert i denne brukerhåndboken.

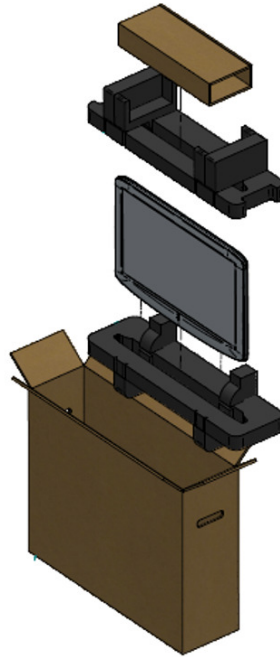
Copyright © 2023 Essilor - Original håndbok. Alle rettigheter forbeholdt.

All reproduksjon av innholdet i dette dokumentet, enten delvis eller fullstendig eller som en del av det hele, for formålet med utgivelsen eller disseminering på noen måte, og i hvilket som helst format, selv kostnadsfritt, er strengt forbudt uten Essilors skriftlige tillatelse på forhånd.

## II. FORSYNINGSPAKKE



## 1. Oppakking og oppbevaring



- 1 Åpne esken og ta ut tilbehøresken.



- 2 Ta ut skummet.



- 3 Ta skjermen forsiktig ut av esken.



- 4 Ta av det beskyttende dekselet.



## 2. Liste med tilbehør

Ved utpakking sjekk at følgende standardtilbehør er inkludert.

### Standard tilbehør og avtakbare deler

- Strømforsyning\* (x1)
- Ethernett-kabel, 2m (x1)
- Strømkabel\*, 1,80 m (x2)
  - USA: ref CA6096
  - Europa: ref VRSA05
- Brakett til montering på vegg (x1)
- Strømkabelholder (x1)
- Brukerhåndbok (x1)

\* Brukte deler.



Vision-C 600 er helt kompatibel og designet til å fungere sammen med Vision-R.<sup>TM</sup> foroptre.

### **III. GENERELL BESKRIVELSE**



## 1. Tiltenkt bruk

### a. Tiltenkt formål

Vision-C 600 (VRS001) er et visuelt tabellsystem, frittstående type, som viser et bredt spekter av tabeller, basert på LCD-panelet.

### b. Indikasjoner for bruk

Denne delen er ikke relevant.

### c. Forventet klinisk fordel

Denne delen er ikke relevant.

### d. Tiltenkt målgruppe

Denne delen er ikke relevant.

### e. Tiltenkte brukere

Denne enheten er beregnet kun på øyeklinikere.

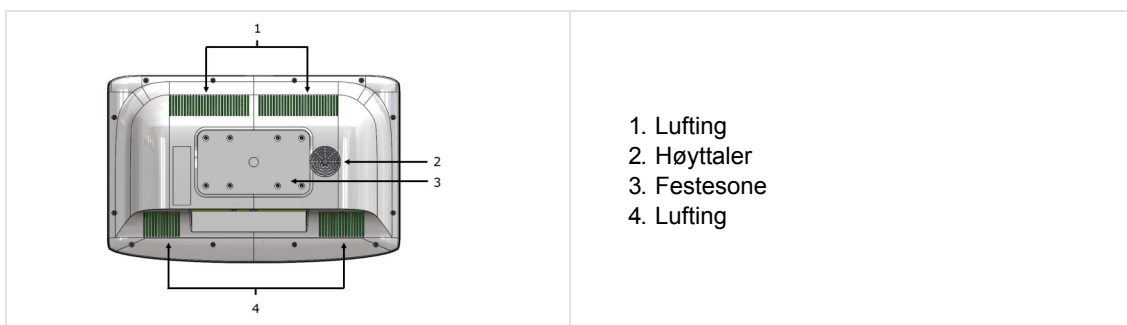
## 2. Beskrivelse av utstyret

Hovedkomponentene til Vision-C 600, vises under.

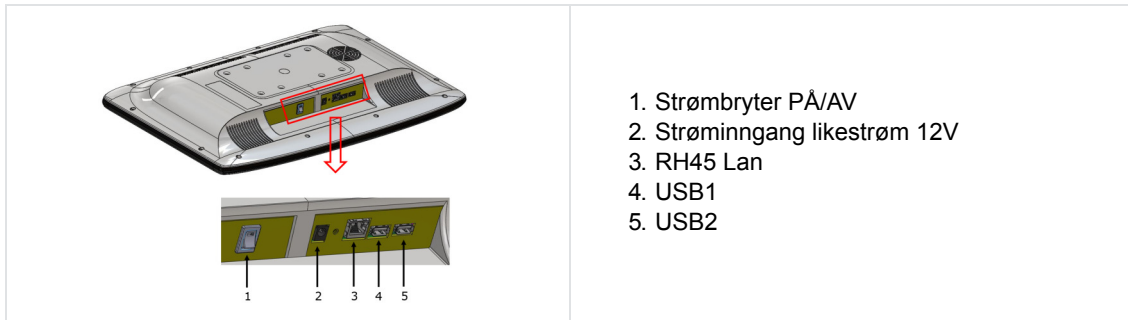
### a. Front



### b. Baksiden



### c. Tilkobling



## **IV. INSTALLASJON / TILKOBLING**





Instrumentet må installeres av en spesialisert tekniker. For å installere instrumentet eller endre tilkoblingen, ta kontakt med Essilor-forhandleren.

Overhold forholdsreglene nedenfor:

- Ikke installer instrumentet på et sted:
  - der støv eller smuss samles,
  - direkte eksponert for lysstråler,
  - oksygenrik,
  - viser ekstreme temperaturer og fuktighetsnivåer,
  - sannsynligvis gjennomgår sterke oscillasjoner eller plutselige sjokk.
- Ikke bruk instrumentet med antennelig anestesi eller i forbindelse med antennelige stoffer.
- Instrumentet skal ikke falle; dette ville sannsynligvis forårsake feilfunksjoner. Hvis det faller, kan instrumentet også knuse kroppen din eller føttene dine.
- Pass på at enheten ikke monteres i nærheten av et strømuttak.
- Ikke fest innsatsene for dypt inn i veggen.

## 1. Installasjon av enheten



1. Finn et egnet sted på veggen der den veggmonterte braketten kan festes for å støtte produktet.

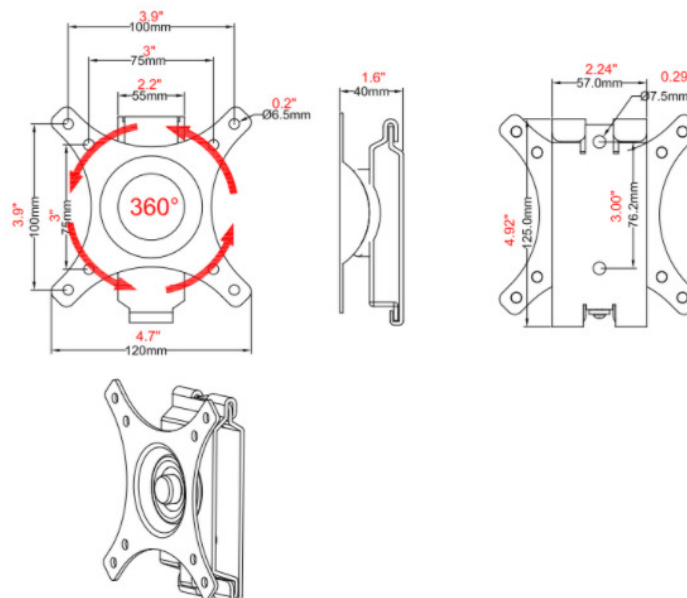
> Påse at brytningsavstanden oppfyller kravene enten til direktevisning eller speiloppsett.

2. Sett veggfestebraketten som følger med, på nivå med metallklaffene som vender opp og ut på veggen, og merke av hullene for installasjonen.







3. Fest braketten for veggfeste til veggen, og skru eller slå skruene (spiker) i hullene.

4. Heng opp produktet ved å justere hullene på baksiden av enheten på linje med metallklaffene på veggfestebraketten og hent enheten på disse klaffene.

### Størrelse

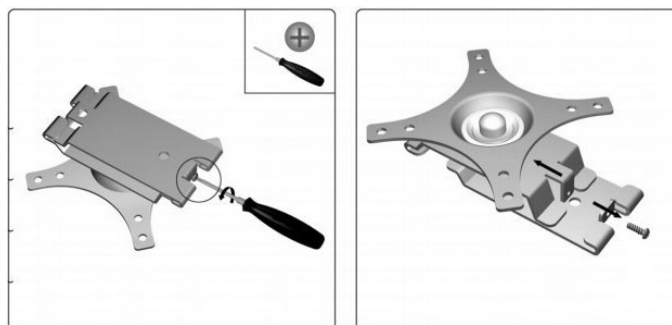


**Komponenter**

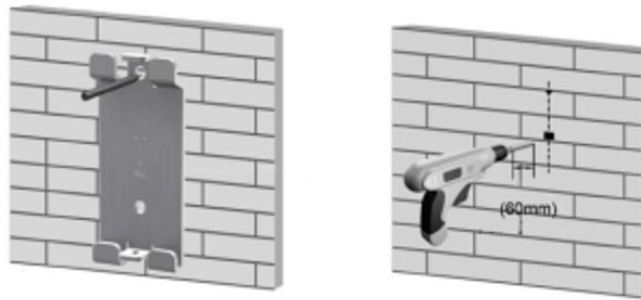
BESKRIVELSE	VISUELT
Skjermplate, ionplate (x1)	
Veggplate	
Skrue M4x16mm, ref. CV6273 (x4)	
Festeskrue ST6.3*65 vmm (x2)	
Ekspansjonsrør	
Skive (x2)	

**a. Installasjon av VESA-brakett**

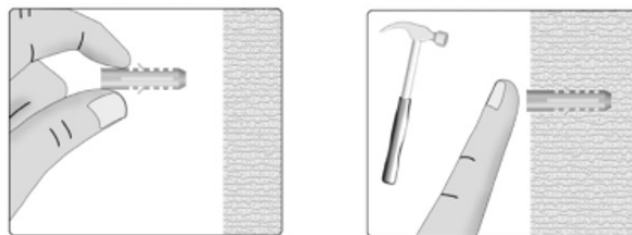
- 1 Skru ut og ta av delen som skal festes på veggen.



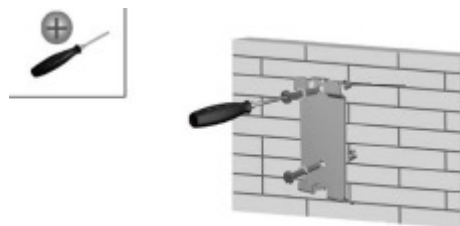
- 2 Plasser veggdelen for å merke av de to festepunktene, og bor deretter hull.



- 3 Monter trenaglen som følger med.



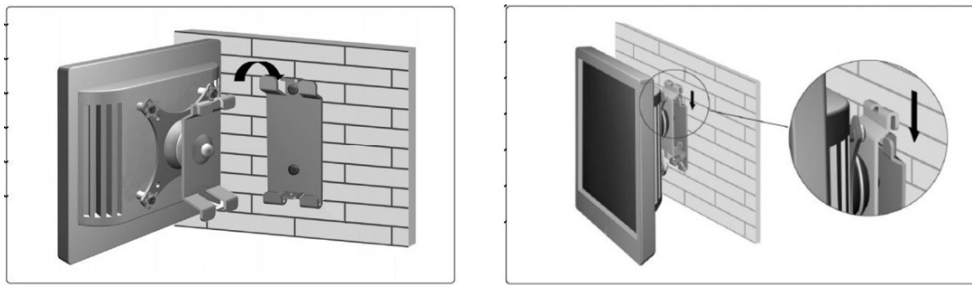
- 4 Skru i veggdelen av støtten.



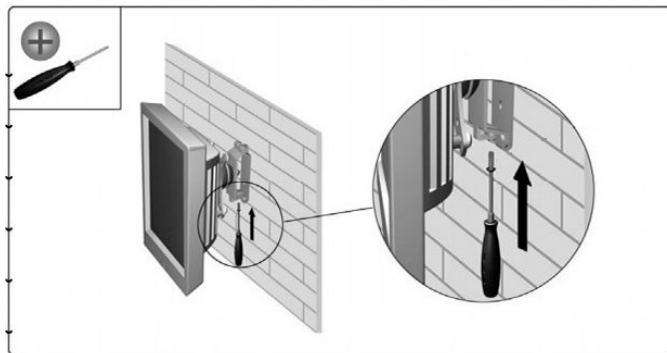
- 5 Skru i den andre delen med de fire skruene ref CV6273 (M4x16mm)



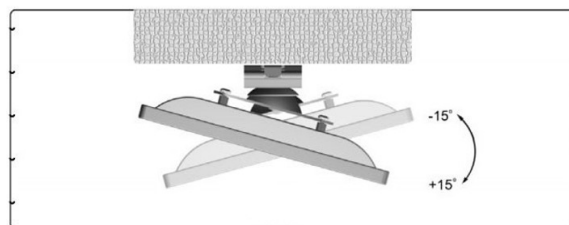
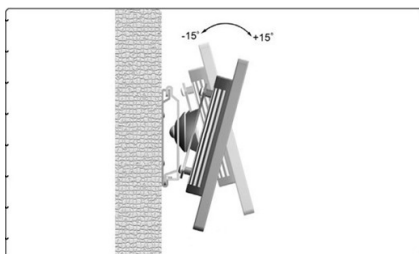
6 Plasser skjermen ovenfra, som vist under.



7 Skru i sikkerhetsskruen.



8 Juster skjermvinkelen etter behov.



Tabellskjermen kan også settes på en støtte (ref. CS510).



## b. Installasjon av strømkabelholderen

- 1 Sett på strømkabelfesteholderen.



- 2 Skru støtten fast til riktig sted.



Skruen følger med.



> Strømkabelholderen er montert.



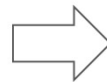
## 2. Slå PÅ/AV

### a. Slå på instrumentet.

- 1 Trykk på PÅ/AV-bryteren på tabellskjermen.

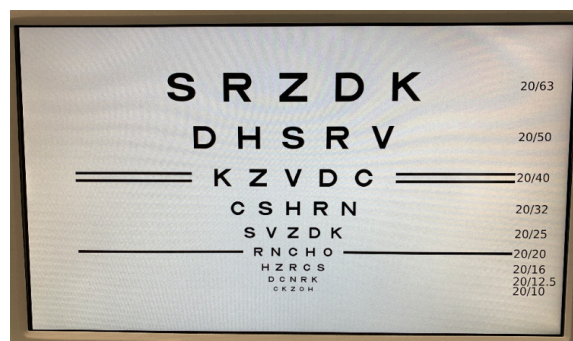


- > Skjermbryteren på.



Du kan sjekke forbindelsen mellom konsolltastaturet og skjermen ved å klikke på optotypene (de skal vises på skjermen).

- > Instrumentet er klart til bruk.



## b. Slå av instrumentet

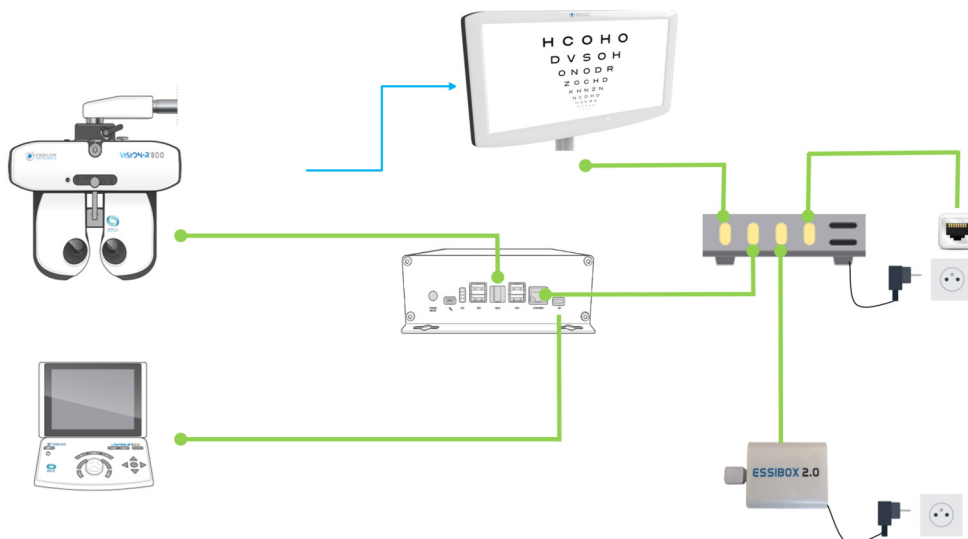
### Slå av instrumentet

- 1 Trykk på PÅ/AV-bryteren på tabellskjermen.



> Skjermbryteren av.

## 3. Tilkobling til andre instrumenter



### Med:

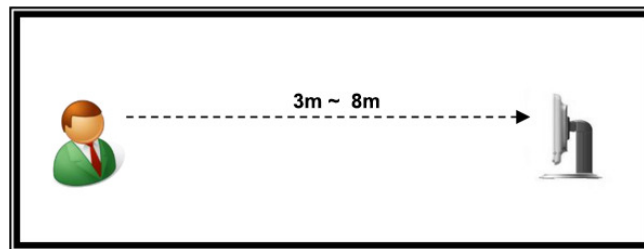
- █ Kabelforbindelse
- █ Infrarød tilkobling

## **V. JUSTERINGER FØR UNDERSØKELSEN**



## 1. Posisjonere skjermen

Plasser produktet slik at midten av LCD-skjermen er på nivå med pasientens øyne.



Optotypene genereres basert på skjermens justeringsavstander.

## 2. Innstillinger

### a. Konfigurere skjermen

Alle innstillingene for Vision-C 600 er konfigurert på konsollen til Vison-R.

Standardinnstillingene for skjermen kan endres ved å trykke på  >  på konsollen.

> Instrumentinnstillingssiden vises.

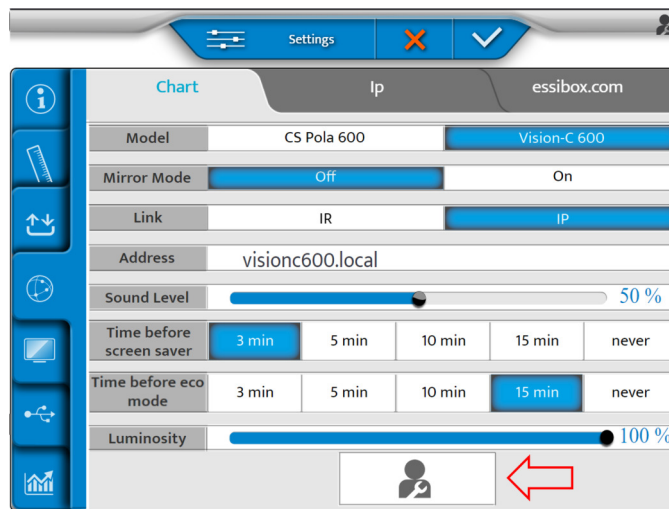
> Klikk deretter på .

> De neste sidene vises:

For IP-tilkobling	For IR-tilkobling



[Vision-C 600 Configuration]-knappen henter opp popup for Vision-C 600-konfigurasjonen. Denne knappen er kun tilgjengelig i teknikermodus.



Nå kan du foreta følgende innstillinger:

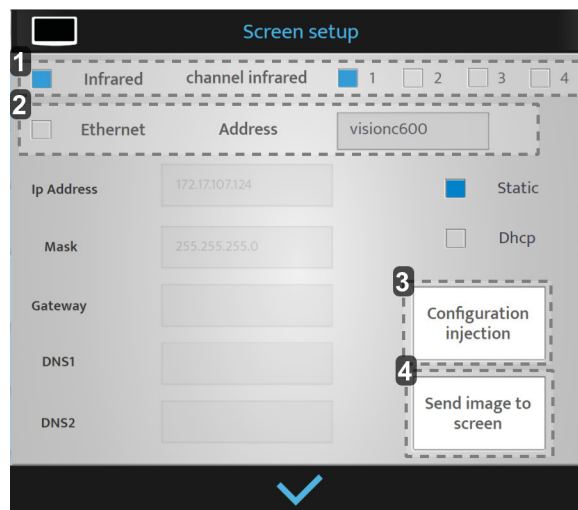
- [Model]
- [Mirror mode]
- [Link]
- [Address]
- [Sound level]
- [Time before screen saver]
- [Time before eco mode]
- [Luminosity]



Når [Chart Type] er stilt på [Vision-C 600], er IP-kommunikasjonen tilgjengelig. Hvis IP-kommunikasjonen er stilt inn, byttes ut [IR Channel] med [IP Address].

Når [Vision-C 600] er valgt, er [Time before eco mode] og [Time before screen saver] tilgjengelige som [Vision-C 600 Configuration]-knappen.

Klikk på [Vision-C 600 Configuration]-knappen. Deretter vises følgende popup:



#### 1. [Infrared]

Kun når [IR] er valgt.

## 2. [Ethernet]

Kun når [Ethernet] er valgt.

> Det er navnet på skjermen (det kan inneholder 12 tegn).



## 3. [Configuration injection]

Innstillingene sendes til tabellskjermen.

## 4. [Send image to Vision-C 600]



Et bilde sendes til tabellsystemet for å teste forbindelsen.

Når justeringene gjøres, trykk på:

-  for å bekrefte.
-  for å avbryte.

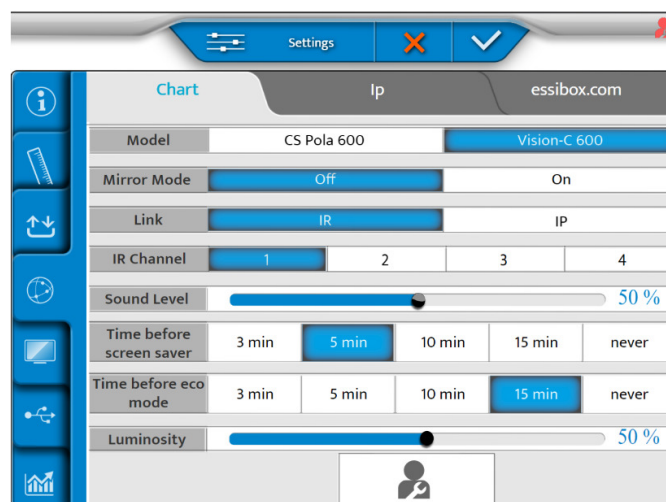
## b. Justere optotyper fra konsollen

### Med IR


1 Optotyper kan genereres fra konsollen ved å trykke på   på tastaturet på konsollen.

2 Klikk deretter på .

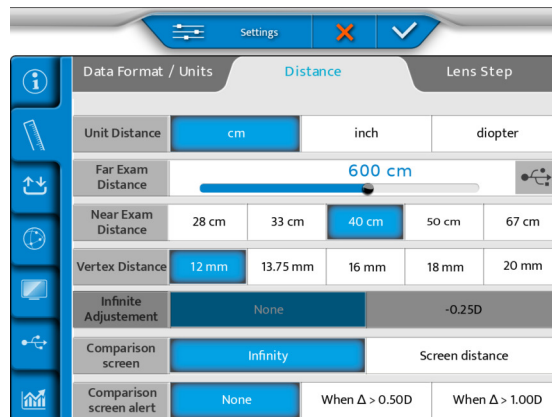
> Følgende side vises:



3 Oppgi speilmodus [OFF] eller [ON] for konfigurasjonen din.

4 Klikk deretter på .

> Følgende side vises:

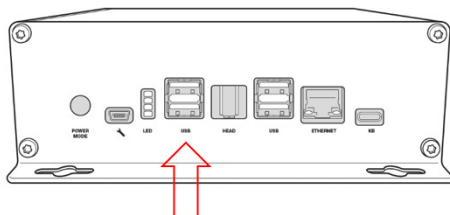


5 Still inn synsskarpheten.

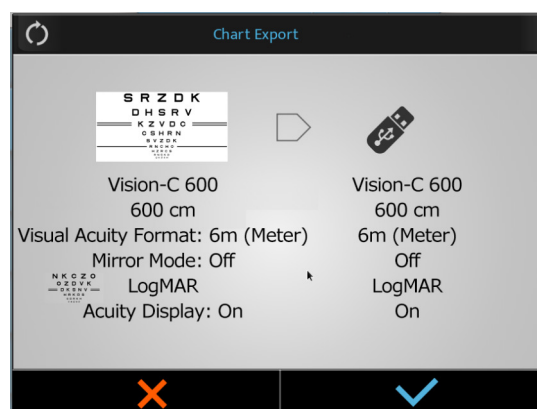
- o cm
- o tomme
- o diopter

6 Still så inn avstanden fra foropterhodet til skjermen i [Far Exam Distance]-menyen.

7 Sett en USB-nøkkel i siden på konsollen eller direkte på strømforsyningen.

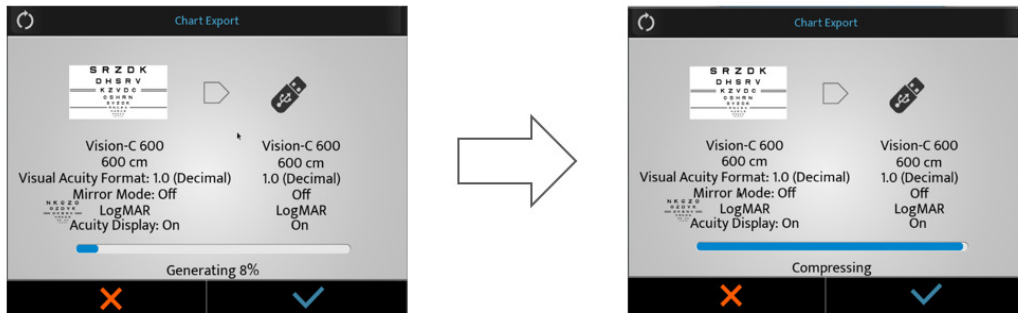


8 Velg  på skjermen.



9 Trykk på ✓ for å bekrefte.

> Prosessen starter



> En popup med advarsel vises.



> Trykk på ✓ for å bekrefte.

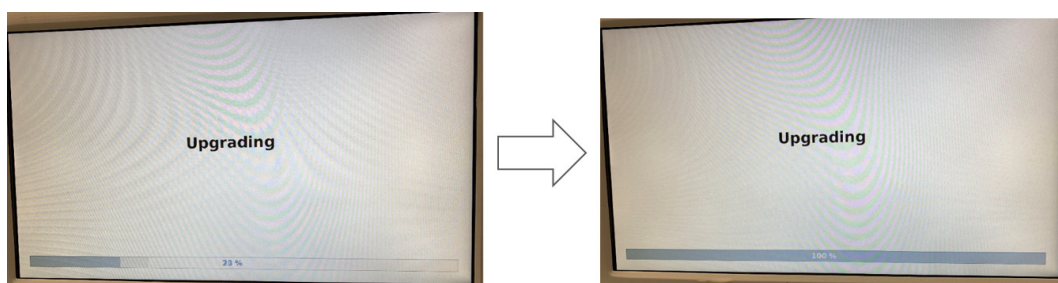
> Optotypene er justert.

10 Koble deretter USB-nøkkelen til en av USB-portene på tabellskjermen.

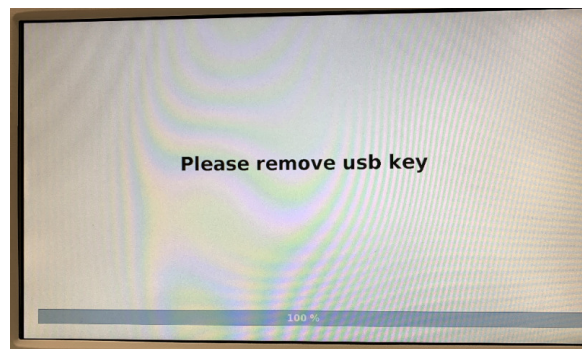


11 Slå på skjermen.

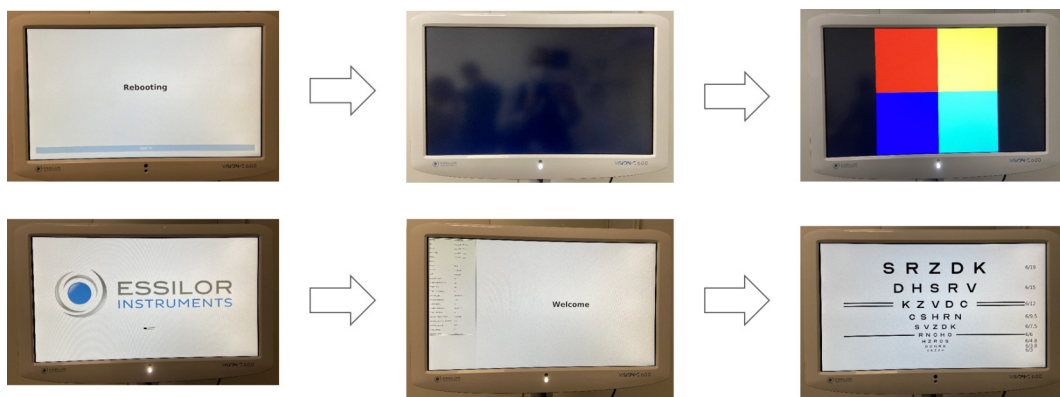
> Oppdateringen starter automatisk.



- 12 Ta ut USB-nøkkelen.

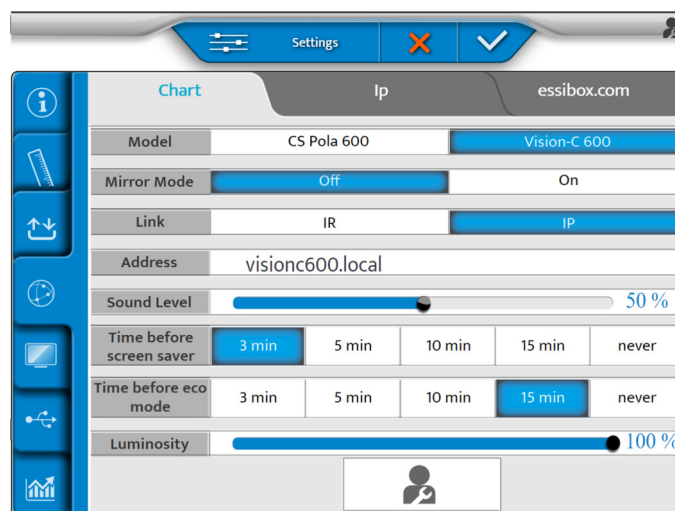


- > Tabellskjermen starter på nytt automatisk.




### Med IP (LAN)

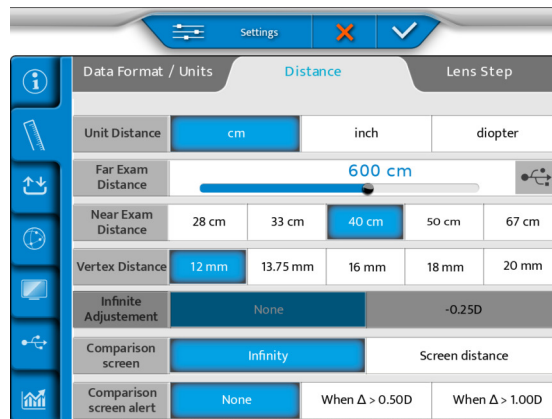
- 1 Optotyper kan genereres fra konsollen ved å trykke på på tastaturet på konsollen.
  - 2 Klikk deretter på .
- > Følgende side vises:



- 3 Oppgi speilmodus [OFF] eller [ON] for konfigurasjonen din.

4 Klikk deretter på .

> Følgende side vises:

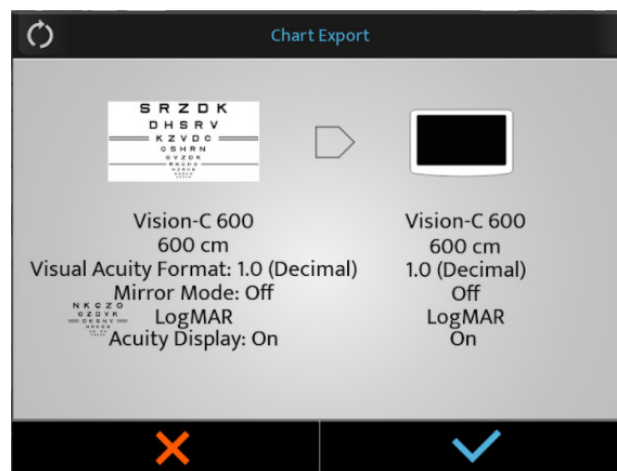



5 Still inn synsskarpheten.

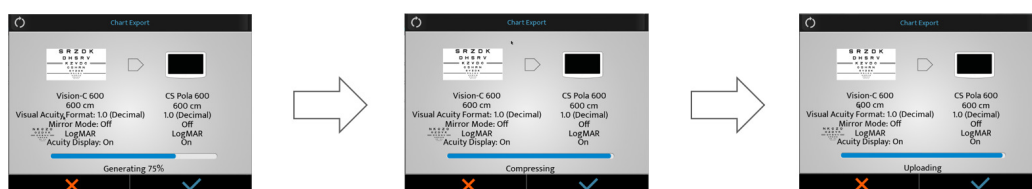
- o cm
- o tomme
- o diopter

6 Still så inn avstanden fra foropterhodet til skjermen i [Far Exam Distance]-menyen.

7 Velg  på skjermen.



8 Trykk på  for å starte oppdateringen.



- > Vision-600 laster ned og oppgraderer programvaren.



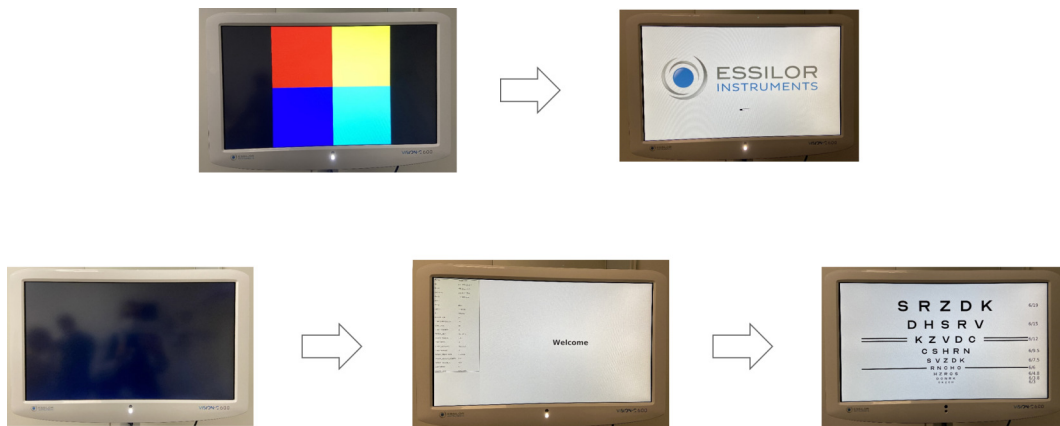
- > Deretter startet systemet på nytt.




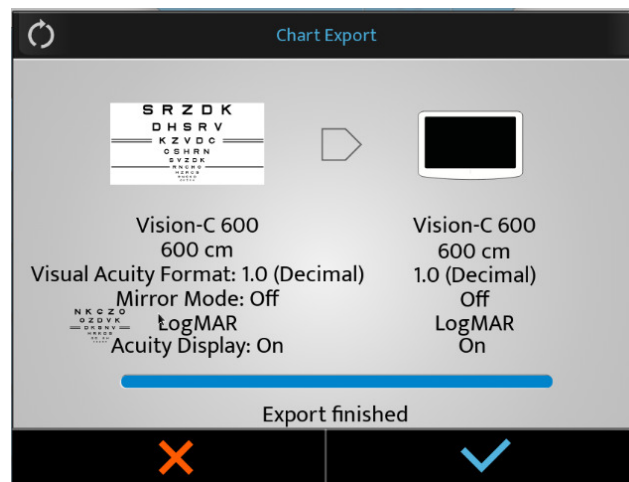
- > Meldingen [Waiting chart screen] vises på tastaturet.



- 9 Ikke gjør noe.  
> Systemet starter på nytt for andre gang.



- 10 Etter oppdateringen, trykk på .






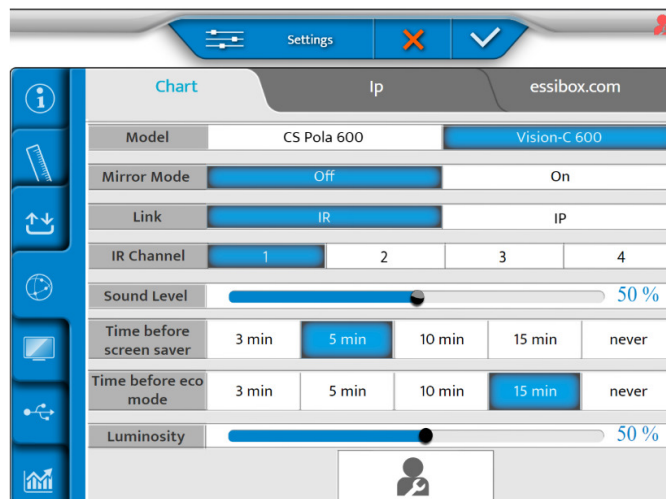
## **VI. OPPDATER SKJERMEN.**




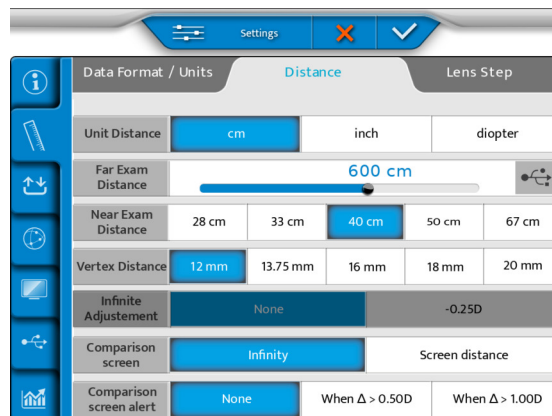
Oppdateringen av Vision-C 600 administreres av Vision-R 700 og Vision-R 800.  
Når et nytt minne av Vision-R 700 og Vision-R 800 er tilgjengelig, inkludert minnet til Vision-C 600.

## 1. Oppdater USB-nøkkelen.

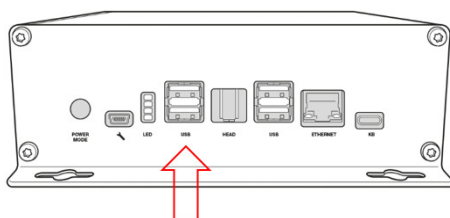
- 1 Klikk på  >  på konsollen.
  - 2 Klikk deretter på .
- > Den følgende siden vises:



- 3 Sett opp [Link] innstillingen med [IR].
  - 4 Klikk deretter på .
- > Følgende side vises:



- 5 Sett en USB-nøkkel i siden på konsollen eller direkte på strømforsyningen.

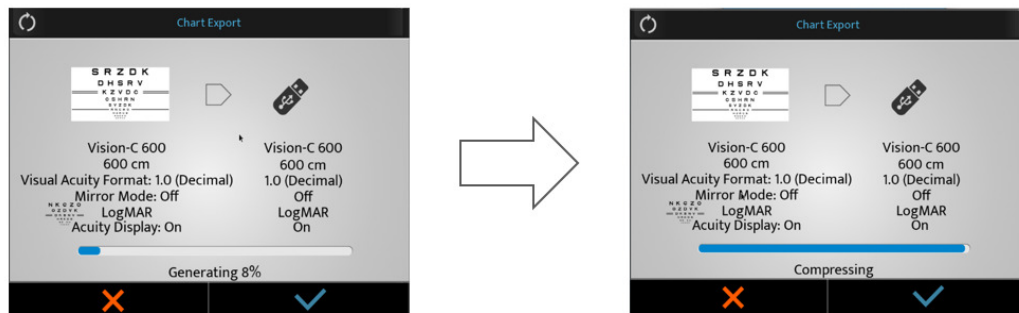


- 6 Velg  på skjermen.



- 7 Trykk på  for å bekrefte.

> Prosessen starter



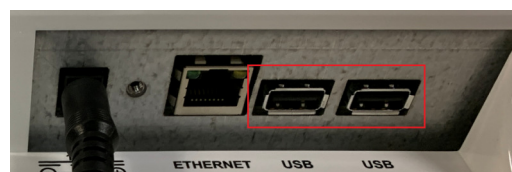
> En popup med advarsel vises.



> Trykk på  for å bekrefte.

> Optotypene er justert.

- 8 Koble USB-nøkkelen til en av USB-portene på tabellskjermen.



- 9 Slå på skjermen.
- > Oppdateringen starter automatisk.






- 10 Ta ut USB-nøkkelen.

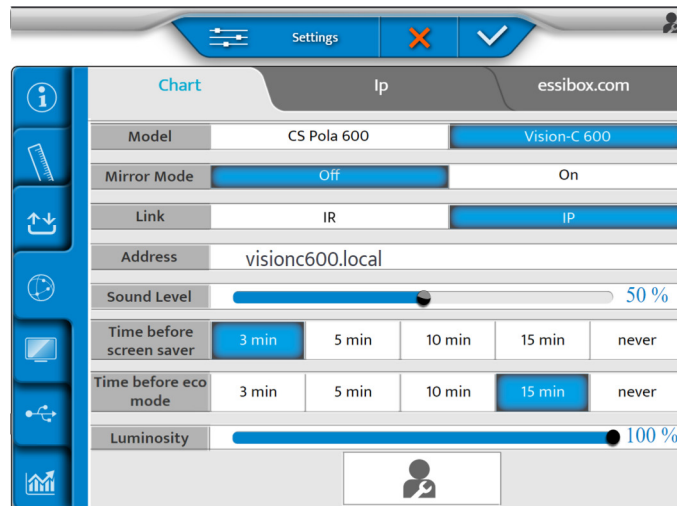



- > Tabellskjermen starter på nytt automatisk.



## 2. Med LAN (IP)

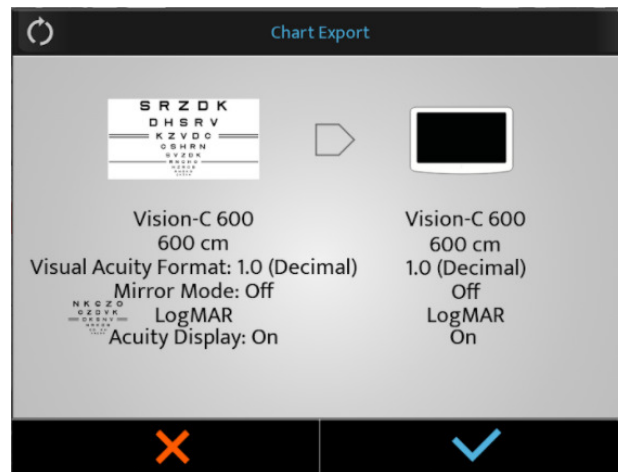
- 1 Klikk på  >  på konsollen.
  - 2 Klikk deretter på .
- > Den følgende siden vises:




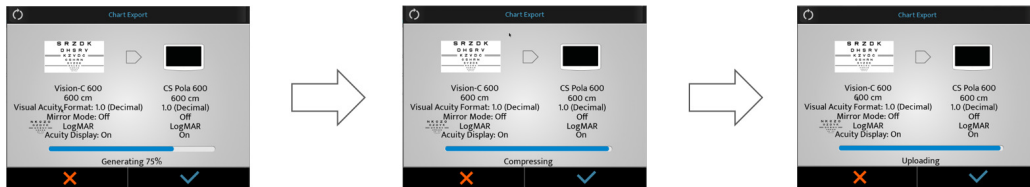
- 3 Sett opp [Link] innstillingen med [IP].
  - 4 Klikk deretter på .
- > Følgende side vises:



5 Velg  på skjermen.



6 Trykk på  for å starte oppdateringen.



> Vision-C 600 laster ned og oppgraderer programvaren.



> Deretter startet systemet på nytt.

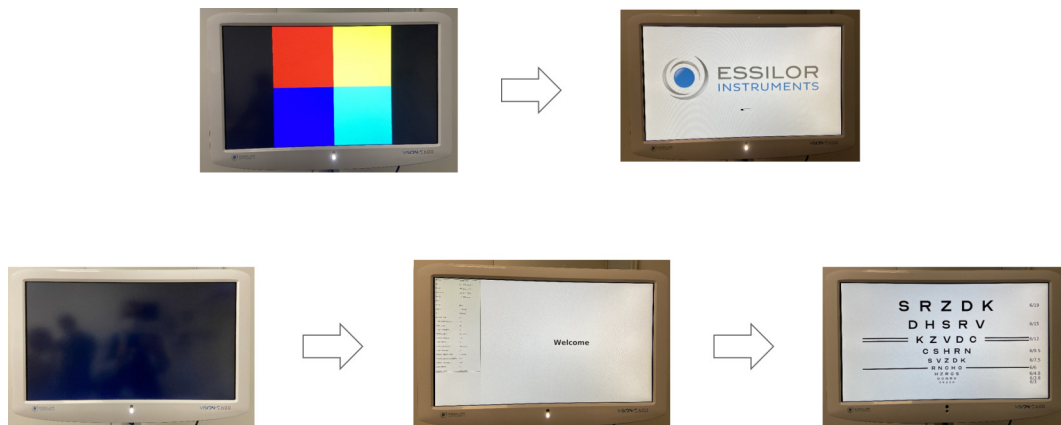


- > Meldingen [Waiting chart screen] vises på tastaturet.

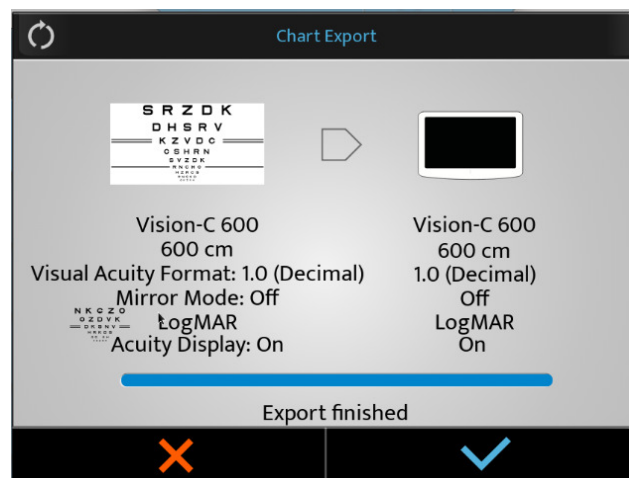


7 Ikke gjør noe.

- > Systemet starter på nytt for andre gang.



8 Etter oppdateringen, trykk på ✓.

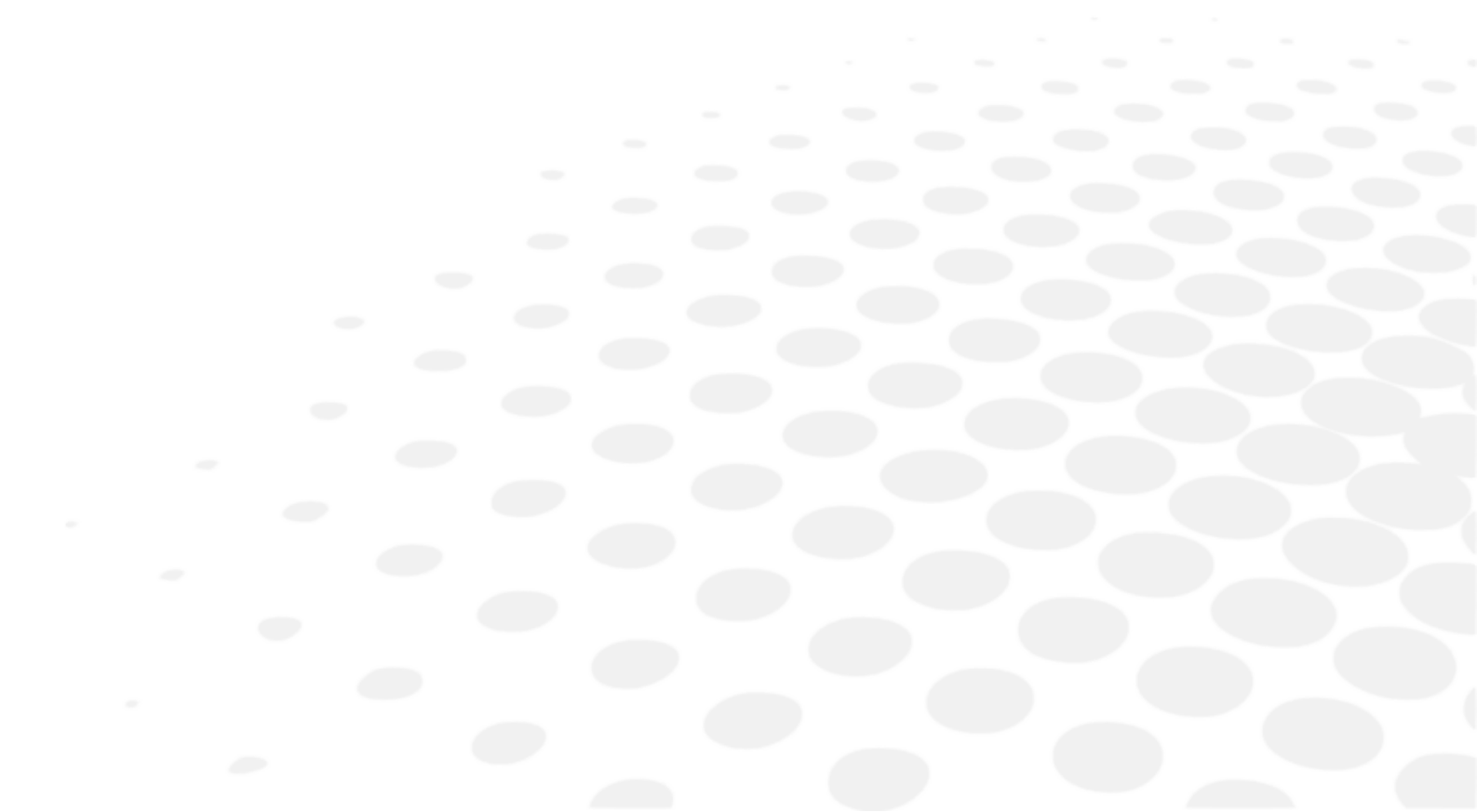


## **VII. VISNING AV FEILMELDINGER**



Denne delen er ikke relevant.

## VIII. SIKKERHETSHENSYN








Eventuelle alvorlige hendelser som har oppstått i forbindelse med enheten skal rapporteres til produsenten og kompetente myndigheter på stedet der brukeren og/eller pasienten befinner seg.

Vision-C 600 er et medisinsk utstyr i klasse I (forordning (EU) 2017/745).

Grunnleggende UDI for enheten: 361502VISIONCBI










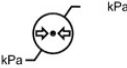
## 1. Symboler (enhet og forpakning)

### a. På dokumentet

SYMBOL	BESKRIVELSE
	Forsiktig: Indikerer en farlig situasjon hvor, om ikke den unnvikes, kan resultere i mindre eller moderate skader.
	Advarsel: Indikerer en farlig situasjon hvor, om ikke den unnvikes, kan resultere i død eller alvorlig skade.
	Fare: Indikerer en farlig situasjon hvor, om ikke den unnvikes, vil resultere i død eller alvorlig skade.
	Viktig og/eller nyttig ekstra informasjon for å lære i forhold til teksten i denne håndboken.
	Tips: Praktiske råd

### b. På enheten og emballasjen

SYMBOL	BESKRIVELSE
	Forpliktelse til å se brukerhåndboken
	Vekselstrøm
	Vekselstrøm
	Produsent
	Produksjonsdato (år)
	CE-merking (europeisk forskrift om medisinsk utstyr)
	Medisinsk enhet
	Se bruksanvisningen eller elektronisk bruksanvisning.
	Beskyttende jord (Denne enheten er elektromedisinsk Klasse 1-utstyr med galvanisk isolering.)
	Polaritet
	Kompatibel med FCC-standarder
	Avfallshåndteringssymbol i henhold til direktiv 2012/19/EU og 2011/65/EU
	PÅ = Påslått (strømforsyning tilkoblet strømmettet)

	AV = Avslått (strømforsyning frakoblet strømnettet)
	Håndteres med forsiktighet
	Denne side opp
	Maks. stabling av ett produkter over merket produkt
	Forsiktig
	Oppbevares tørt
	CE-merking (europeisk forskrift om medisinsk utstyr)
	Indikerer termiske grenser som medisinsk enhet kan eksponeres for i fullstendig sikkerhet.
	Indikerer fuktighetsgrenser som medisinsk enhet kan eksponeres for i fullstendig sikkerhet.
	Indikerer grenser for atmosfærisk trykk som medisinsk enhet kan eksponeres for i fullstendig sikkerhet.

## 2. Forholdsregler for bruk



- Avgjørende ytelse: Fra et lovbestemt standpunkt har produktet ingen avgjørende ytelse.
- Ikke installer instrumentet ved siden av trådløse enheter (TV, radio osv.). Instrumentet kan forårsake interferens.
- Gjør aldri forsøk på å demontere instrumentet. Dette kan forårsake en feilfunksjon eller brann.
- Hvis instrumentet ikke fungerer riktig, ikke berør innsiden. Koble pluggen fra utgangen og forhør deg med forhandleren.
- Hvis væske søles på instrumentet eller fremmedlegemer kommer på innsiden, koble fra uttaket og forhør deg med forhandleren.
- Hvis det forekommer uregelmessigheter (støy, røyk osv.), koble pluggen fra uttaket og forhør deg med forhandleren. Fortsett bruk kan føre til brann eller personskader.
- Tilstedeværelse av fingeravtrykk på de optiske delene, for eksempel på observasjonsvinduene, påvirker målenøyaktigheten. Det anbefales derfor å ikke håndtere dem med fingrene og holde dem på avstand fra støv. Hvis det er fingeravtrykk eller støv på de optiske delene, tørk forsiktig av med en myk klut.
- Dekslene er knuselige, håndtering av disse ved bruk av smykker eller lange negler kan føre til riper.
- De hvite dekslene kan blir gule over tid ved eksponering overfor ultrafiolett lys over en forlenget periode.
- Det finnes ingen grensebetingelser som enheten kan tolerere.



- Ikke forsøk å reparere eller modifier instrumentet.
- Gjør aldri forsøk på å utføre noen reparasjoner inne i instrumentet selv. Ved feilfunksjoner konsulter forhandleren.
- For å unngå fare for dødelig elektrisk støt skal dekselet ikke åpnes. Kontakt forhandleren for alle reparasjoner.

## 3. Kontraindikasjon

Ingen kontraindikasjoner.

## 4. Bivirkninger

Ingen uøskede bivirkninger.

## 5. Klausul for utelukkelse av ansvar



- Resultatene og/eller tekniske data som er resultatet fra håndtering eller bruk av instrumenter må analyseres av profesjonelt erfarne på ulike bruksområder av instrumentet for å unngå enhver risiko for feilavlesing eller feil analyse av dataene.
- Diagnostikk utføres under brukerens ansvar, og Essilor avviser alt ansvar for resultatene til denne diagnostikken.
- Hvert instrument som er konstruert, markedsført og/eller lagt ut direkte på markedet og/eller indirekte av Essilor, er designet i henhold til de gjeldende bestemmelsene og forskriftene. Det inneholder den informasjonen som er nødvendig for å sikre tiltenkt bruk og tillate identifiseringen av produsenten, der det tas hensyn til den tiltenkte brukerens opplæring, erfaring og kunnskap.
- Denne informasjonen, inkludert den som finnes i medfølgende produkthåndbøker og den tekniske informasjonen som er gitt, enten muntlig, skriftlig eller kommunisert i løpet av en demonstrasjon, leveres på grunnlag av beste kunnskap. Men den må anses som informasjon uten noen bindende effekt, inkludert tredjeparts industrielle eiendomsrettigheter. Den fritar ikke kunden fra å kontrollere aktuelle versjoner, kommuniserte råd og forslag, spesielt de tekniske sikkerhetsdatabladene, instruksjonene og den tekniske informasjonen, samt å vurdere kapasiteten til instrumentene for å sikre tiltenkt bruk under levering.
- Bruksområdet, bruk og håndtering av disse instrumentene samt produktene som er utviklet av kunden på grunnlag av teknisk rådgivning og/eller vedlikeholdsaktiviteter er ikke under Essilors kontroll. De er derfor eneansvaret til kunden. Essilor avviser eventuelt ansvar i saken, slik som angitt nedenfor.
- Salget av produktene er styrt av de generelle salgsbetingelsene og leveringen som modifisert.

## 6. Strømkilde



- **ADVARSEL:** For å unngå elektrisk støt må enheten kun kobles til strømforsyning med beskyttende jording.
- Pass på så du ikke bruker strømledningens
- Sørg for å ikke skade strømledningen (ikke bøy den, ikke dra i den eller plasser tunge gjenstander på den osv.). Ikke modifier den heller. Hvis ledningen er skadet (løs kontakt, skadet hylse osv.), skift ut med en ny ledning. Fortsatt bruk kan føre til elektrisk støt eller brann.
- Ikke berør strømstøpselet med våte hender. Dette kan føre til elektrisk støt.
- Hvis du ikke bruker instrumentet over lengre tid, koble strømledningen fra uttaket.



- Ikke bruk fleruttaksstriper, adaptere eller skjøteledninger for å koble instrumentet til uttaket.
- Se til at strømledningen er satt helt inn i både pluggen og instrumentet. Hvis den ikke settes inn riktig, kan det føre til en brann eller et elektrisk støt.
- Rengjør strømledningen regelmessig for å forhindre støvdannelse. Hvis ledningen er tilsmusset, kan den forårsake en feilfunksjon eller brann.
- Hvis strømledningen blir varm etter bruk av instrumentet, sjekk at den ikke er tilsmusset. Hvis den ikke er det, skift ut strømledningen med en ny. Fortsatt bruk kan føre til feilfunksjon eller personskade.
- Bruk instrumentet med passende forsyningsspenning. F
- Hold pluggen når du setter inn eller fjerner strømledningen.
- Bruk kun strømledningen som leveres med enheten, modell H05VV-F ledningstype 3G 10 mm<sup>2</sup>, leveres med VIIG-plugg. SJT 3x18 AWG forsynes med sykehusplugg Nema 5-15P HF for US/CAN ; 2 m i lengde.

## 7. Forholdsregler angående IT-nettverk



- Dette instrumentet kan overføre data til en datamaskin eller andre enheter via et USB- eller RJ45-grensesnitt. Disse enhetene må samsvare med standarden IEC 62368-1. Formålet er å refraksjonere data.
  - IT-nettverk må parameterinnstilles for å godta tekstfilen fra produktadressen (brannmurparametere)
  - Overføringsrutiner er i samsvar med FTP-protokoller.
  - Ingen farlig situasjon ble rapportert gjennom produktdesignrisikoanalyse.
  - Eksternt utstyr som er beregnet for tilkobling til signalutgangene på enheten skal overholde den relevante produktstandard for slikt utstyr IEC 62368-1 for IT-utstyr. I tillegg skal alle slike kombinasjoner - medisinske elektriske systemer - oppfylle kravene angitt i klausul 16 av IEC 60601-1. Alt utstyr som ikke overholder lekkasjestrømkravene i IEC 60601-1 skal holdes utenfor pasientmiljøet (minst 1,5 m fra pasientstøtten eller skal forsynes via en separasjonsomformer for å redusere lekkasjestrømmene).
- Enhver person som kobler eksternt utstyr til enheten har opprettet et medisinsk elektrisk system og er derfor ansvarlig for systemet og sikre at det er i overensstemmelse med kravene i klausul 16 av IEC 60601-1. Hvis du er i tvil, ta kontakt med kvalifisert medisinsk tekniker eller den lokale representanten.
- En separasjonsenhet (isolasjonsenhet) er nødvendig for å isolere utstyret som befinner seg utenfor pasientmiljøet fra utstyret som befinner seg innenfor pasientmiljøet. Spesielt kreves en slik separasjonsenhet når det gjøres en nettverktilkobling. Kravet for separasjonsenheten er definert i klausul 16.5 av IEC 60601-1.
- Tilkobling av dette utstyret til et datanettverk som inkluderer annet utstyr, kan medføre risiko for sikkerhet og datavern.
- Den ansvarlige organisasjonen forventes å identifisere, analysere, evaluere og kontrollere slike risikofaktorer.
- Alle senere endringer i datanettverket kan medføre nye risikoer og kreve ytterligere analyse.
- Disse endringene inkluderer:
  - endring av konfigurasjonen til datanettverket,
  - tilkobling av ytterligere enheter til datanettverket,
  - frakobling av elementene i datanettverket,
  - oppdatering av utstyr som er tilkoblet datanettverket,
  - oppgradering av utstyr som er tilkoblet datanettverket.

Kontakt distributøren for detaljert informasjon om dette instrumentet.

## 8. Elektromagnetisk kompatibilitet



All informasjon som er opplistet nedenfor er basert på standardkrav som produsentene av elektro-medisinske enheter er pålagt, slik som definert i standarden IEC 60601-1-2 Ed4.

Enheden er i samsvar med gjeldende elektromagnetisk kompatibilitetsstandarder, men brukeren må se til at all elektromagnetisk interferens ikke skaper en ekstra risiko, slik som radiofrekvenssendere eller andre elektroniske enheter.

I dette kapitlet vil du finne informasjon som er nødvendig for å sikre at enheten din installeres og tas i drift under de beste forhold når det gjelder elektromagnetisk kompatibilitet. Enhetens ulike ledninger må separeres fra hverandre.

Visse typer mobile telekommunikasjonsenheter, slik som mobiltelefoner, kan ha interferens med enheten. anbefalte separasjonsavstander må derfor respekteres.

Enheden skal ikke brukes i nærheten av eller plasseres på en annen enhet. Hvis dette ikke kan unngås, er det nødvendig å sjekke riktig funksjon under bruksbetingelsene før bruk av denne. Bruk av annet tilbehør enn det som er spesifisert eller som selges av produsenten som utskiftingsdeler, kan føre til økning i utslipp eller redusert immunitet for enheten.

I tilfelle enheten slutter å fungere, tilbakestill enheten, start testen på nytt fra begynnelsen av, ikke bruk tidligere data for merkeforeskrivelse.

## a. Lengde på kabler, ledninger osv.



Lengden på kabler eller ledninger skal være større enn 3 meter.

TYPE TEST	I SAMSVAR MED
RF-stråling	CISPR 11, Klasse A
Harmonisk strømutslipp	IEC 61000-3-2
Spenningsvingninger og flimmer	IEC 61000-3-2
Immunitet mot elektrostatisk utladning	IEC 61000-4-2
Utstrålingsimmunitet – elektromagnetiske felt	IEC 61000-4-3
Immun mot elektriske hurtigtransienter og strømstøt	IEC 61000-4-4
Immunitet mot støtbølge	IEC 61000-4-5
Immunitet mot ledet radiofrekvensstøy	IEC 61000-4-6
Utstrålingsimmunitet – magnetiske felt	IEC 61000-4-8
Immunitet mot spenningsfall, korte avbrudd og spenningsvariasjoner	IEC 61000-4-11

## b. Anbefalt separasjonsavstand



Enheten er beregnet til bruk i et elektromagnetisk miljø med kontrollerte, utstrålte RF-forstyrrelser.

Brukeren eller installatøren av enheten kan hjelpe til å forhindre elektromagnetisk interferens ved å opprettholde en minimumsavstand, avhengig av maksimal utgangseffekt til radiofrekvensoverføringsutstyret. Bærbart RF-kommunikasjonsutstyr (inkludert enheter som antennekabler og eksterne antenner) må ha en avstand på minst 30 cm (12 tommer) fra enhver del av enheten, inkludert kabler som er spesifisert av produsenten. Ellers kan ytelsen til disse enheten påvirkes.

## c. Elektromagnetiske utslipp



Produktet er tiltenkt brukt i det elektromagnetiske miljøet spesifisert nedenfor. Det er opp til kunden eller brukeren å verifisere at instrumentet brukes i dette miljøet.

UTSLIPPSTEST	SAMSVAR	ELEKTROMAGNETISK MILJØ – VEILEDNINGER
Elektromagnetisk strålingsforstyrrelse (Strålingsutslipp) (CISPR 11)	Gruppe 1	Produktet bruker RF-energi til de interne funksjonene.
Forstyrrende spenning ved kraftstasjoner (ledet utstråling) (CISPR 11)	Klasse B	
Harmonisk strømutslipp (IEC 61000-3-2)	Klasse A Samsvarer	Produktet kan brukes i alle typer lokaler, herunder boliger og lokaler som er direkte tilkoblet det offentlige lavspenningsnettet.
Spenningsvariasjoner, spenningsvingninger og flimmer (IEC 61000-3-3)	Samsvarer	

## d. Magnetisk og elektromagnetisk immunitet



Produktet er tiltenkt brukt i det elektromagnetiske miljøet spesifisert nedenfor. Det er opp til kunden eller brukeren å verifisere at instrumentet brukes i dette miljøet.

IMMUNITETSTEST	TESTNIVÅ IEC 60601 OG SAMSVARNIVÅ	ELEKTROMAGNETISK MILJØ – VEILEDNINGER
Elektrostatisk utladning (ESD) (IEC 61000-4-2)	± 8 kV kontakt ± 15 kV luft	Omgivelser i en profesjonell helseinstitusjon
Raske elektriske transienter og strømstøt (IEC 61000-4-4)	± 2 kV for strømforsyningsledninger ± 1 kV for signalportene	

Støtbølger (IEC 61000-4-5)	± 2 kV i differensialmodus ± 1 kV i strømmodus	
Tilordnet industriell frekvens for magnetfelt (IEC61000-4-8)	30 A/m	
Spenningsfall, korte avbrudd og spenningsvariasjoner (IEC 61000-4-11)	0% $U_T$ i 0,5 sykluser (0°, 45°, 90°, 135°, 180°, 225°, 270° og 315° for 0,5 syklus) 0% $U_T$ for 1 syklus 70% $U_T$ i 25 sykluser ved 50 Hz i 30 sykluser ved 60 Hz Enfase: 0°	Omgivelser i en profesjonell helseinstitusjon Hvis bruk av utstyret krever fortsatt drift under strømbrydd, anbefales det at det medisinske utstyret drives med en separat strømkilde (UPS osv.).
Spenningsavbrudd (IEC 61000-4-11)	0% $U_T$ i 250 sykluser ved 50 Hz og 300 sykluser ved 60 Hz	



$U_T$  er spenningen i vekselstrømforsyningen før tesnivå anvendes.

### e. Elektromagnetisk immunitet, radiofrekvenser

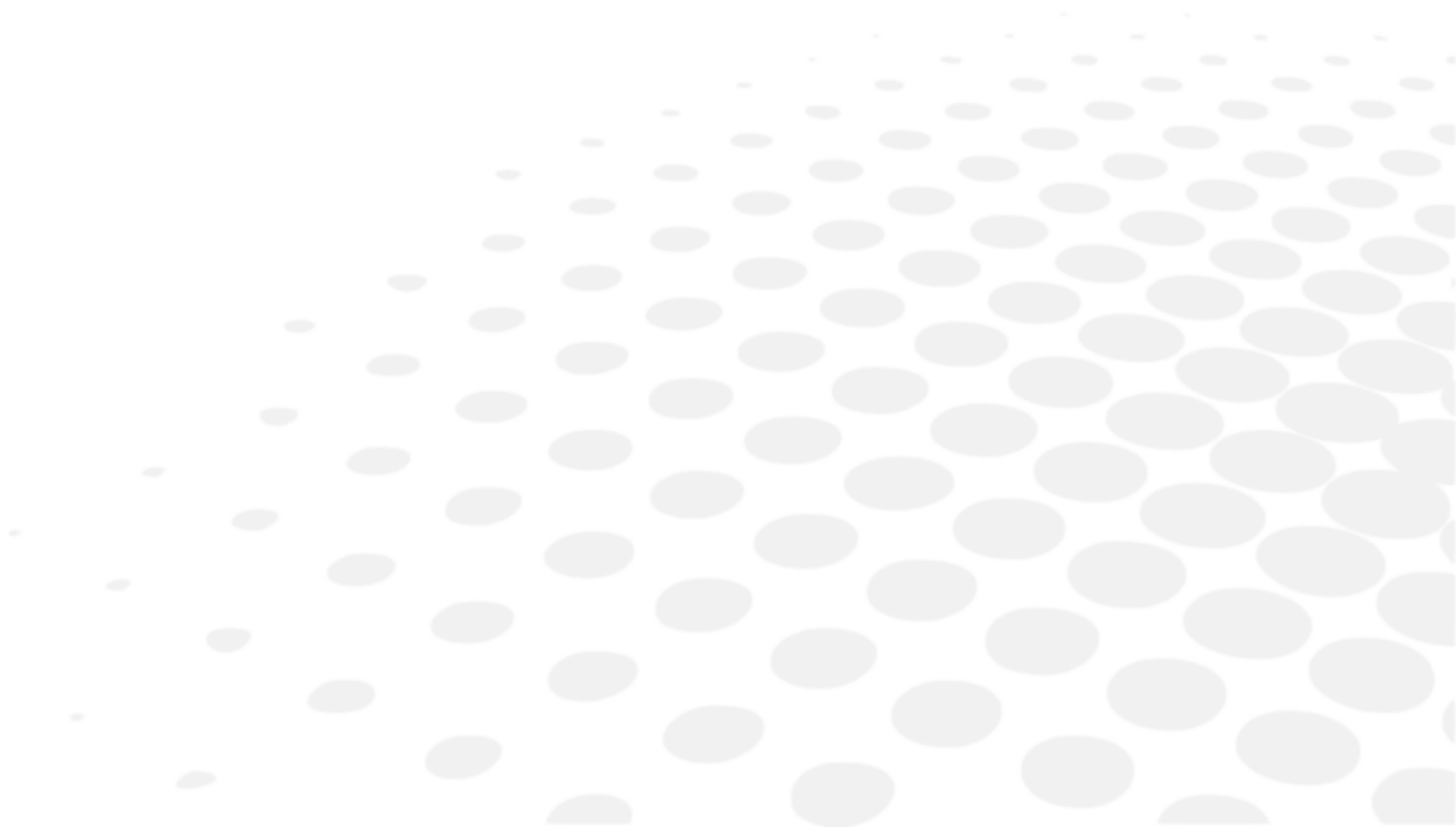


Produktet er tiltenkt brukt i det elektromagnetiske miljøet spesifisert nedenfor. Det er opp til kunden eller brukeren å verifisere at instrumentet brukes i dette miljøet.

Bærbart RF-kommunikasjonsutstyr (inkludert enheter som antennekabler og eksterne antenner) skal ha en avstand på minst 30 cm (12 tommer) fra enhver del av enheten under testen, inkludert kabler som er spesifisert av produsenten. Ellers kan ytelsen til disse enheten påvirkes.

IMMUNITETSTEST	TESTNIVA IEC 60601 OG SAMSVARSNIVA	ELEKTROMAGNETISK MILJØ – VEILEDNINGER
Elektromagnetiske felt, utstrålt radiofrekvens (IEC61000-4-3)	3 V/m 80 MHz til 2,7 GHz 80 % MA ved 1 kHz	Bedriftshelsetjeneste
Nærhet til felt fra trådløst RF-kommunikasjonsutstyr (IEC 61000-4-3 midlertidig metode)	V/m 710 MHz, 745 MHz, 780 MHz, 5240 MHz, 5550 MHz, 5785 MHz, 27 V/m 385 MHz 28 V/m 450 MHz, 810 MHz, 870 MHz, 930 MHz, 1720 MHz, 1845 MHz, 1970 MHz, 2450 MHz,	
Feltinduserte ledede avbrudd RF (IEC 610004-6)	3 V 150 KHz til 80 MHz 6 V i ISM-frekven og bånd mellom 0,15 MHz og 80 Mhz, amatør radiofrekvens, inkludert 80 % MA ved 1 KHz	

## **IX. FEILSØKING**



Hvis det oppdages et problem, se tabellen nedenfor for egnede tiltak.

SYMPTOMER	ÅRSAKER OG TILTAK
Produktet slås ikke PÅ.	<ul style="list-style-type: none"> <li>• Strømkabelen ikke koblet til.</li> <li>&gt; Støpselet skal sitte i strømuttaket.</li> </ul>
Feil SD-kortmontering	<ul style="list-style-type: none"> <li>• Skjermen forblir svart ved oppstart.</li> <li>&gt; Åpne produktet og åpne dekselet for å få tilgang til hovedkortet.</li> <li>&gt; Ta ut SD-kortet og sett det tilbake så kortet kommer i kontakt med stiftene.</li> <li>&gt; Start produktet igjen og hvis det starter, sett på alle dekslene igjen.</li> <li>&gt; Hvis produktet ikke slås på, ta kontakt med lokal teknisk support.</li> </ul>

Hvis problemet ikke har blitt løst etter å ha tatt de opplistede tiltakene ovenfor, ta umiddelbar kontakt med den lokale distributøren. Forhandleren har fått opplæring av Essilor.



Se navnskiltet og gi oss følgende informasjon:

- Navnet på instrumentet: VISION-C 600
- Serienummer: 9-sifrede tall står på navnskiltet.
- Detaljerte defekter

## X. VEDLIKEHOLD





- For å sikre sikkerhet og ytelse av instrumentet, må alle vedlikeholdsoperasjoner med mindre annet er spesifisert i denne håndboken, utføres av kvalifiserte vedlikeholdsteknikere.
- Dette instrumentet er høypresisjons, optisk utstyr. Det må håndteres med forsiktighet til enhver tid.
- Ikke berør skjermen med fingrene, og sørg for å fjerne støvavleiringer som kan forvrengte visningen av optotypene.
- Hvis du mener at enheten er tilsmusset, kan du rengjøre den så ofte du ønsker (se etter de spesifikke rengjøringsmetodene).

## 1. Lagrings- og håndteringsforhold



Respekter drifts, oppbevarings- og transportbetingelsene som er notert nedenfor.  
Unngå kondensbetingelser.

	Temperatur	Luftfuktighet	Atmosfærisk trykk
Bruk	[+15°C; +30°C]	[30 %; 90 %]	[800 hPA; 1060 hPA]
Oppbevaring	[- 10°C; + 55°C]	[10 %; 95 %]	[700 hPA; 1060 hPA]
Transport	[- 40°C; + 70°C]	[10 %; 95 %]	[700 hPA; 1060 hPA]

## 2. Rengjøring



For å unngå enhver hendelse, må du trekke ut strømledningen til instrumentet før rengjøring.



- Bruk alltid en lett fuktet, myk klut (mikrofiber, silikon) til å rengjøre instrumentet.
- Ikke spray væske på skjermen eller andre deler av produktet, uansett væske, for å ikke risikere å skade elektronikkortene.
- Ikke bruk benzen, tynnere, organiske løsningsmidler, eter eller bensin til å rengjøre instrumentet.

Essilor vil på forespørsel gjøre koblingsskjemaer, komponentdelelister, beskrivelser, kalibreringsinstruksjoner og annen informasjon tilgjengelig for å hjelpe forhandleren til å reparere de deler av utstyret som ifølge ESSILOR kan repareres av forhandleren.

## 3. Periodisk inspeksjon og vedlikehold



Inspiser instrumentet (én gang i uka) for å sikre at det er riktig montert på veggen.

Hvis det er problemer med produktet, utfør følgende prosedyre.

1. Slå AV strømmen.
2. Ta ut strømkabelen som er koblet til utstyret.
3. Koble strømadapteret til utstyret og slå PÅ strømmen.
4. Sjekk om strøm-LED-lampen lyser grønt.
5. Sjekk om utstyret virker som det skal med Vision-R-tastaturet (se kapittel [Adjustments before the examination]),
6. Hvis ikke utstyret fungerer som det skal, anbefales at du gjør som følger.

Sjekk modellnavn og serienummer på utstyret og ta straks kontakt med din kontaktperson hos Essilor.

Dette produktet kan svikte på grunn av de elektromagnetiske bølgene som følge av mobiltelefoner, sender-/mottakerenheter, radiostyrte leker, osv.

Sørg for å unngå slike gjenstander i nærheten, da de kan påvirke dette produktet.

## 4. Demontering av produktet og transport

Denne delen er ikke relevant.

## 5. Kassering



Instruksjon for riktig avfallshåndtering av instrumentet i henhold til europeisk direktiv 2012/19/EU og 2011/65/EU angående begrensning av farlige stoffer i elektrisk og elektronisk utstyr, samt avfallshåndtering.

Instrumentet skal ikke kastes sammen med husholdningsavfall når det når slutten av levetiden. Det kan kasseres i et avfallshåndteringssenter som drives av kommunen eller hos forhandlere som tilbyr denne tjenesten.

Separat kassering av elektriske enheter unngår skader på miljøet eller helse som kan oppstå som et resultat av kassering som ikke er i samsvar, og gjør at materialene de består av kan resirkuleres for å spare energi og ressurser.

Symbolet med søppelkasse med hjul vises på instrumentets etikett. Det angir en forpliktelse til separat innsamling og kassering ved slutten av levetiden/brukstiden for elektrisk og elektronisk utstyr.





- Brukeren må ta høyde for de potensielt skadelige effektene på miljøet og menneskers helse som kan følge av feil avhending av utstyret i sin helhet eller noen av dets komponenter.
- For å unngå utslipp av farlige stoffer i miljøet og for å fremme bevaringen av naturressurser, legger produsenten til rette for, hvis brukeren ønsker å avhende instrumentet på slutten levetiden, muligheten for gjenbruk, gjenvinning og resirkulering av instrumentet og dets komponenter. Før kassering av instrumentet må kravene i europeiske og nasjonale forskrifter tas i vurdering.
- Instrumentet skal ikke kastes som husholdningsavfall, men samles inn separat og leveres til en bedrift som er spesialisert på avfallshåndtering av elektrisk og elektronisk utstyr eller til den lokale administrasjonen som er ansvarlig for avfallshåndtering.
- Leverandøren eller produsenten er pålagt å gjenvinne det gamle utstyret.
- Ved å bli med i et konsortium for avfall av teknologisk utstyr dekker produsenten behandlings- og resirkuleringskostnadene for det brukte instrumentet.
- Produsenten påtar seg å gi brukeren all informasjon knyttet til farlige stoffer som finnes i enheten, og om resirkuleringsmetodene for disse stoffene og informere om muligheten til å resirkulerte det brukte utstyret. Loven har strenge strafferettslige sanksjoner i tilfelle overtredelse.

## **XI. SPESIFIKASJONER**



## 1. Tekniske spesifikasjoner

Forventet levetid for enheten og tilhørende komponenter er 7 år.

- Type LCD: 24-tommers IVO TFT-LCD / optisk polariseringsglasstype
- Oppløsning: 1920 x 1080 piksler
- Størrelse på tabellvindu:
  - Lengde: 293,2 mm
  - Bredder: 521,3 mm
- Skarpet: Maks. 250 cd / m<sup>2</sup>
- Visningsavstand: 3 m ~ 8 m (0,25 trinnjustering)
- Minnekort: SD-kort (8 GB)
- Lydutgang: Mono 4W maks.
- Strømkilde:
  - 100 - 240 V  50/60Hz
  - 12V  5A (strømadapter)
  - Modell: GSM60A12-P1J
- Strømforbruk: Mindre enn 60VA
- Kommunikasjon:
  - Kablet: Ethernett
  - Trådløst: IR DA-kommunikasjon

### a. Dimensjoner og vekt

- Lengde: 393,6 mm
- Bredder: 612 mm
- Dybde: 71,3 mm
- Total vekt: 7,9 kg

### b. LED-spesifikasjoner

- Synlig hvit LED:
  - Farge: hvit
  - Kromatisitet CCT: 5000 K
  - Flux: 35,9 lm
  - Klasse: NC
- Infrarød LED:
  - Farge: IR
  - Bølgelengde: 850 nm
  - Strålende intensitet: 1000 mW/sr
  - Klasse: 2

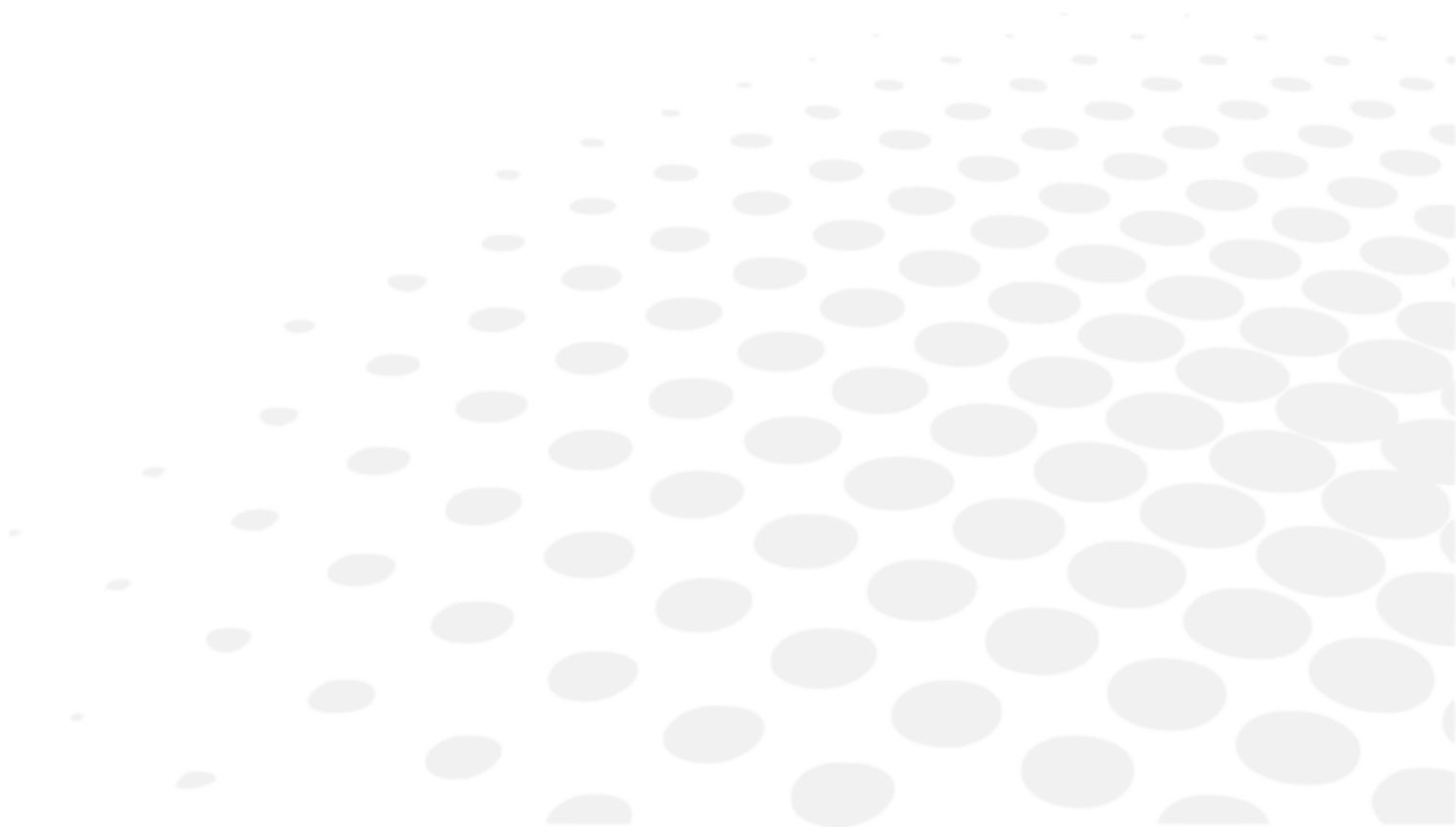
## 2. Tilkobling til andre enheter

Denne delen er ikke relevant.

## 3. Kravene

Denne delen er ikke relevant.

## XII. QR-KODE



Den nyeste versjonen av brukerhåndboken ligger på et nettsted. En papirutgave kan sendes gratis på forespørsel.

- en The complete user manual is available on a web space in PDF format. To access it, please scan the QR code below using a dedicated tool or application. Please make sure that your device is suitable and has an appropriate software to display the electronic Instructions for use.
- fr Le manuel utilisateur complet est disponible sur un espace web au format PDF. Pour y accéder, veuillez scanner le QR code ci-dessous à l'aide d'un outil ou d'une application dédié(e). Veuillez vous assurer que votre appareil est compatible et dispose d'un logiciel approprié pour afficher le manuel électronique.
- ar لتتمكن من الوصول إليه، يُرجى مسح رمز الاستجابة السريعة أدناه باستخدام أداة أو تطبيق PDF. دليل المستخدم الكامل متوفر من خلال موقع الويب بصيغة مخصص لذلك. يُرجى التأكد من أن جهازك مناسب ويحتوي على برنامج مناسب لعرض التعليمات الإلكترونية الخاصة بالاستخدام.
- be Поўная інструкцыя карыстальніка даступна ў інтэрнэт-прасторы у фармаце PDF. Каб атрымаць да яе доступ, адсканіруйце QR-код ніжэй пры дапамозе спецыяльнага сродку або праграмы. Калі ласка, упэўніцеся, што ваша прылада прыдатная для паказу электроннай Інструкцыі па карыстанню і што на ёй усталявана адпаведнае праграмае забеспячэнне.
- bg Пълното ръководство за потребителя е достъпно в уеб пространството. За да получите достъп до него, моля, сканирайте QR кода по-долу, като използвате специален инструмент или приложение. Моля, уверете се, че вашето устройство е подходящо и разполага с подходящ софтуер за преглед на електронните Инструкции за употреба.
- cs Kompletní uživatelský návod je k dispozici na webovém prostoru ve formátu PDF. Chcete-li k němu získat přístup, naskenujte prosím níže uvedený QR kód pomocí speciálního nástroje nebo aplikace. Ujistěte se prosím, že používáte vhodné zařízení, které má vhodný software pro zobrazení elektronického uživatelského návodu.
- da Den komplette brugervejledning er tilgængelig på et webområde i PDF-format. For at få adgang til den skal du scanne QR-koden nedenfor ved hjælp af et dedikeret værktøj eller program. Sørg for, at din enhed er egnet og har en passende software til at vise de elektroniske brugsanvisninger.
- de Die vollständige Bedienungsanleitung ist auf einem Webspace im PDF-Format verfügbar. Für den Zugriff scannen Sie bitte den untenstehenden QR-Code mit einem speziellen Tool oder einer Anwendung. Bitte vergewissern Sie sich, dass Ihr Gerät für die Anzeige der elektronischen Gebrauchsanweisungen geeignet ist und über eine entsprechende Software verfügt.
- el Το πλήρες εγχειρίδιο χρήσης είναι διαθέσιμο σε έναν ιστοχώρο σε μορφή PDF. Για να αποκτήσετε πρόσβαση σε αυτό, σκανάρετε τον κωδικό QR παρακάτω χρησιμοποιώντας ένα ειδικό εργαλείο ή εφαρμογή. Βεβαιωθείτε ότι η συσκευή σας είναι κατάλληλη και έχει το κατάλληλο λογισμικό για την προβολή των ηλεκτρονικών οδηγιών χρήσης.
- es El manual de uso completo está disponible en un espacio web. en formato PDF. Para acceder a él, escanee el código QR debajo utilizando una herramienta o aplicación dedicada. Asegúrese de que su dispositivo sea adecuado y tenga el software apropiado para mostrar las Instrucciones de uso electrónicas.
- et Täielik kasutusjuhend on saadaval veebis PDF-vormingus. Juurdepääsuks palun skannige allolevat QR-koodi, kasutades selleks vastavat tööriista või rakendust. Veenduge, et teie seade sobib ja et selles on elektroonilise kasutusjuhendi kuvamiseks sobiv tarkvara.
- fi Täysi käyttöopas on saatavana verkosta PDF-muodossa. Saat pääsyt siihen skannaamalla alla olevan QR-koodin käyttäen siihen tarkoitettua työkalua tai sovellusta. Varmista, että laitteesi on sopiva ja sisältää asianmukaisen ohjelmiston sähköisten käyttöohjeiden esittämiseen.
- hr Potpun korisnički priručnik dostupan je na mrežnom prostoru u PDF formatu. Da biste mu pristupili, skenirajte QR kod u nastavku pomoću odgovarajućeg alata ili aplikacije. Provjerite je li vaš uređaj prikladan i ima li odgovarajući softver za prikaz elektroničkih uputa za upotrebu.
- hu A teljes felhasználói kézikönyv elérhető az interneten PDF formátumban. Eléréséhez olvassa be az alábbi QR-kódot egy erre szolgáló eszközzel vagy alkalmazással. Ellenőrizze, hogy eszköze képes és rendelkezik a megfelelő szoftverrel az elektronikus használati útmutató megjelenítésére.
- id Panduan pengguna lengkap tersedia di ruang web dalam format PDF. Untuk mengaksesnya, silakan pindai kode QR di bawah ini menggunakan alat atau aplikasi khusus. Pastikan peranti Anda sesuai dan memiliki perangkat lunak yang layak untuk menampilkan petunjuk penggunaan elektronik.

- it Il manuale utente completo è disponibile in formato PDF su uno spazio Web. Per accedervi, leggere il codice QR sottostante mediante un apposito strumento o un'applicazione dedicata. Assicurarsi che il dispositivo sia adatto e che disponga di un software appropriato per visualizzare le istruzioni per l'uso in formato elettronico.
- ja 完全なユーザーマニュアルは、PDF形式でウェブスペースから入手できます。アクセスするには、専用のツールまたはアプリケーションを使用して、以下のQRコードをスキャンしてください。お使いのデバイスが適切であり、電子説明書を表示する適切なソフトウェアがインストールされていることを確認してください。
- ko 전체 사용 설명서는 웹 공간에 PDF 형식으로 있습니다. 이 설명서에 액세스하려면, 전용 도구 또는 앱을 사용하여 아래 QR 코드를 스캔하십시오. 사용자의 기기가 적합하고 전자적인 사용 설명서를 표시할 수 있는 적절한 소프트웨어가 있는지 확인하시기 바랍니다.
- lt Išsamaus naudotojo vadovo PDF formatu ieškokite interneto svetainėje. Kad jį atvertumėte, specialiu įrankiu arba programėle nuskaitykite toliau pateiktą QR kodą. Įsitikinkite, kad jūsų įrenginys yra tinkamas ir turi tinkamą programinę įrangą elektroninėms naudojimo instrukcijoms rodyti.
- lv Pilnā lietotāja instrukcija ir pieejama tīmeklī PDF formātā. Lai tai piekļūtu, lūdzu, noskenējiet tālāk redzamo kvadrātkodu, izmantojot tam paredzētu rīku vai lietojumprogrammu. Lūdzu, pārliecinieties, vai jūsu ierīce ir piemērota un vai tai ir atbilstoša programmatūra elektroniskās lietotāja instrukcijas attēlošanai.
- ms Manual pengguna yang lengkap boleh didapati di ruang laman dalam format PDF. Untuk mengaksesnya, sila imbas kod QR di bawah menggunakan alat atau aplikasi khusus. Sila pastikan yang peranti anda adalah serasi dan mempunyai perisian yang sesuai untuk memaparkan Arahan elektronik untuk tujuan penggunaan.
- nl De volledige gebruikershandleiding is in PDF-formaat beschikbaar op een website. U kunt de handleiding bereiken door de QR-code hiernaast te scannen met een geschikte applicatie. Uw apparaat moet geschikt zijn en over de juiste software beschikken om de elektronische gebruiksaanwijzing weer te geven.
- no Den komplette brukerhåndboken er tilgjengelig på et webhotell i PDF-format. For å få tilgang til den, skann QR-koden nedenfor ved hjelp av et dedikert verktøy eller applikasjon. Sørg for at enheten din er egnet og har en passende programvare for å vise den elektroniske bruksanvisningen.
- pl Kompletna instrukcja użytkownika jest dostępna na stronie internetowej w formacie PDF. Aby uzyskać dostęp, zeskanuj poniższy kod QR przy użyciu dedykowanego narzędzia lub aplikacji. Upewnij się, że urządzenie jest zgodne i wyposażone w odpowiednie oprogramowanie pozwalające wyświetlać elektroniczną instrukcję obsługi.
- pt O manual do utilizador completo está disponível num espaço online no formato PDF. Para aceder a este, queira digitalizar o QR Code abaixo usando uma ferramenta ou uma aplicação dedicada. Certifique-se de que o seu dispositivo é compatível e possui um software apropriado para exibir as instruções eletrónicas de utilização.
- pt (brazil) O manual do usuário completo está disponível em um espaço online no formato PDF. Para acessar a este, por favor, digitalizar o QR Code abaixo usando uma ferramenta ou um aplicativo dedicado. Seu dispositivo deve ser compatível e possuir um software apropriado para exibir as instruções eletrônicas de utilização.
- ro Manualul de utilizare complet este disponibil online în format PDF. Pentru a-l accesa, scanați codul QR de mai jos folosind un instrument sau o aplicație dedicată. Asigurați-vă că dispozitivul dumneavoastră este potrivit și are un software adecvat pentru afișarea Instrucțiunilor de utilizare în format electronic.
- ru Полное руководство пользователя доступно в интернет-пространстве в формате PDF. Чтобы получить к нему доступ, отсканируйте QR-код ниже с помощью специального инструмента или приложения. Убедитесь, что ваше устройство подходит и имеет соответствующее программное обеспечение для отображения электронных инструкций по эксплуатации.
- sk Celý používateľský manuál je dostupný vo webovom priestore vo formáte PDF. Ak chcete získať prístup, naskenujte nižšie uvedený QR kód pomocou špeciálneho nástroja alebo aplikácie. Uistite sa, že máte vhodné zariadenie s vhodným softvérom na zobrazenie elektronickeho návodu na použitie.
- sl Celoten uporabniški priročnik je na voljo kot dokument PDF na spletnem mestu. Za dostop optično preberite spodnjo kodo QR z namenskim orodjem ali aplikacijo. Prepričajte se, da je vaša naprava primerna in ima ustrezno programsko opremo za prikaz elektronskih navodil za uporabo.

- sr Kompletno uputstvo za korisnike je dostupno na veb prostoru u PDF formatu. Da biste mu pristupili, skenirajte QR kôd u nastavku pomoću namenske alatke ili aplikacije. Proverite da je vaš uređaj odgovarajući i da li ima potreban softver za prikaz elektronskog Uputstva za upotrebu.
- sv Den fullständiga bruksanvisningen finns tillgänglig på ett webbutrymme i PDF-format. För att komma åt den, vänligen skanna QR-koden nedan med ett dedikerat verktyg eller program. Se till att din enhet är lämplig och har en passande programvara för att visa de elektroniska användningsinstruktionerna.
- th สามารถรับคู่มือผู้ใช้ฉบับสมบูรณ์ในรูปแบบ PDF ได้จากบนเว็บไซต์ โดยในการเข้าถึง โปรดสแกนคิวอาร์โค้ดด้านล่างด้วยเครื่องมือหรือแอปพลิเคชันเฉพาะ โปรดตรวจสอบให้แน่ใจว่าอุปกรณ์ของคุณนั้นเหมาะสม และมีซอฟต์แวร์ที่สามารถใช้ในการแสดงคำแนะนำการใช้งานอิเล็กทรอนิกส์ได้อย่างถูกต้อง
- tr Kullanım kılavuzunun tamamı web alanında, PDF formatında mevcuttur. Buna erişmek için lütfen uygun bir araç veya uygulama kullanarak aşağıdaki QR kodunu okutun. Lütfen cihazınızın uyumlu ve elektronik kullanım talimatlarını görüntülemek için uygun bir yazılıma sahip olduğundan emin olun.
- uk Повна версія посібника користувача доступна в інтернеті в форматі PDF. Щоб отримати до нього доступ, скануйте QR-код нижче за допомогою спеціального додатку. Для перегляду електронного посібника користувача на вашому пристрої він повинен мати відповідні характеристики та програмне забезпечення.
- vi Hướng dẫn sử dụng đầy đủ có sẵn trên không gian web ở định dạng PDF. Để truy cập, vui lòng quét mã QR bên dưới bằng công cụ chuyên dụng hoặc bằng ứng dụng. Vui lòng đảm bảo rằng thiết bị của bạn phù hợp và có phần mềm phù hợp để hiển thị Hướng dẫn sử dụng điện tử
- zh 完整的操作手册以 PDF 格式在网络上提供。如需获取，请使用专门的工具或应用程序扫描下方二维码。请确保您的设备适用并安装有相应的软件，能够显示电子版使用说明。





Essilor International  
147, rue de Paris – 94220 Charenton-le-Pont France  
[www.essilor.com](http://www.essilor.com)

