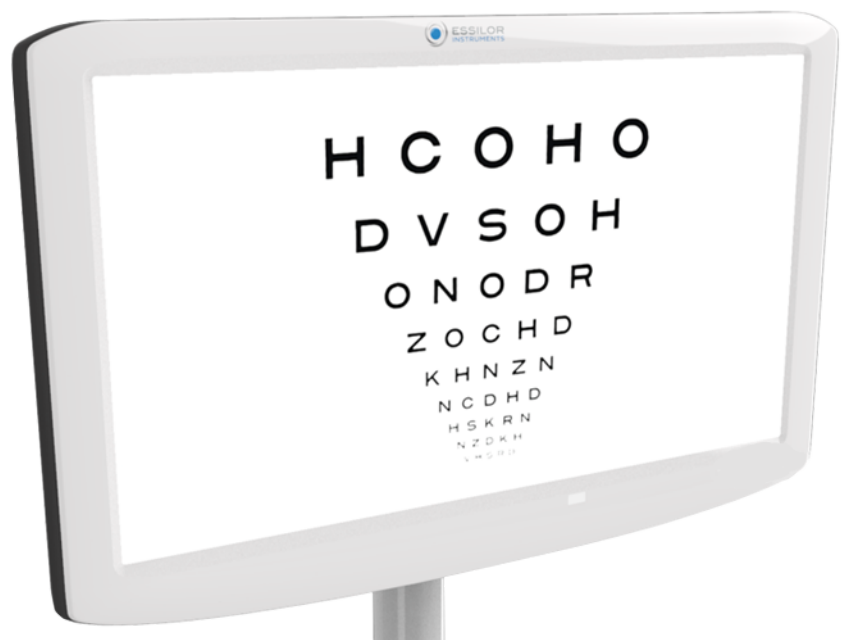


# VISION-C 600



MANUALE UTENTE

# SOMMARIO

<b>I. INTRODUZIONE</b>	<b>4</b>
<b>II. INDICAZIONI PER L'USO</b>	<b>6</b>
1. Uso previsto	7
a. Scopo previsto	7
b. Indicazioni per l'uso	7
2. Benefici clinici attesi	7
3. Controindicazioni	7
4. Effetti collaterali	7
5. Popolazione target	7
6. Utenti previsti	7
<b>III. PRECAUZIONI E AVVERTENZE</b>	<b>8</b>
1. Definizioni	9
2. Sicurezza del prodotto	9
a. Precauzioni per l'uso	9
b. Misure di sicurezza relative alla rete IT	10
c. Alimentazione	10
<b>IV. DESCRIZIONE DEL PRODOTTO</b>	<b>12</b>
1. Schema del prodotto con descrizione	13
a. Parte anteriore	13
b. Parte posteriore	13
c. Connessione	13
2. Elenco degli accessori	13
<b>V. INFORMAZIONI SUL FUNZIONAMENTO</b>	<b>15</b>
1. Rimozione dell'imballaggio e stoccaggio	16
2. Installazione del dispositivo	17
a. Installazione della staffa VESA	19
b. Installazione della staffa del cavo di alimentazione	21
3. Accensione (ON) o spegnimento (OFF) del dispositivo	22
a. Accensione dello strumento	22
b. Spegnerlo lo strumento	23
4. Collegamento ad altri strumenti	23
<b>VI. UTILIZZO DEL DISPOSITIVO</b>	<b>24</b>
1. Posizionamento dello schermo	25
2. Impostazioni	25
a. Configurazione dello schermo	25
b. Regolazione degli ottotipi a partire dalla console	27
<b>VII. MANUTENZIONE</b>	<b>34</b>
1. Condizioni di stoccaggio e manipolazione	35
2. Istruzioni di pulizia	35
3. Ispezione e manutenzione periodiche	35
4. Aggiornamento dello schermo	36
a. Aggiornamento tramite chiavetta USB	36
b. Tramite LAN (IP)	39

VIII. ERRORI E RISOLUZIONE DEI PROBLEMI	42
1. Risoluzione dei problemi	43
IX. DESCRIZIONE TECNICA	44
1. Dati tecnici	45
a. Durata del prodotto	45
b. Smaltimento	45
c. Peso e dimensioni del prodotto	45
d. Specifiche LED	45
e. Prestazioni accurate come previsto da Essilor	46
2. Compatibilità elettromagnetica	46
X. SPIEGAZIONE DEI SIMBOLI	49
1. Sul documento	50
2. Sul dispositivo	50
3. Sull'imballaggio	51
XI. ESONERO DALLA RESPONSABILITÀ	52
XII. CODICE QR	54
XIII. INFORMAZIONI DI CONTATTO	58

# I. INTRODUZIONE





L'ultima versione di questo manuale utente è disponibile su uno spazio Web.

Per accedere alle altre lingue disponibili, leggere il codice QR riportato alla fine del presente manuale utente > Capitolo Codice QR (p.54).

Per un utilizzo più sicuro e più efficace, seguire le istruzioni delineate nel presente manuale.

Copyright © 2024 Essilor - Manuale originale - Tutti i diritti riservati.

Essilor International

147, rue de Paris, 94220, CHARENTON-LE-PONT, France

[www.essilor.com](http://www.essilor.com)

Ogni riproduzione dei contenuti di questo documento, sia in parte che nel suo complesso, ai fini della sua pubblicazione o diffusione con qualsiasi mezzo e su qualsiasi supporto, anche a titolo gratuito, è severamente vietato senza il previo consenso scritto di Essilor.

## II. INDICAZIONI PER L'USO



## 1. Uso previsto

### a. Scopo previsto

Vision-C 600 (VRS001) è un sistema per tabelle visive autonomo, che visualizza una vasta gamma di tabelle su uno schermo LCD.

### b. Indicazioni per l'uso

Valutazione dell'ametropia e/o dei disturbi della visione binoculare oppure esplorazione delle capacità visive.

## 2. Benefici clinici attesi

Uno schermo controllato per fornire informazioni affidabili sullo stato visivo del paziente (e offrire una guida per un trattamento appropriato e la gestione delle sue condizioni oculari).

## 3. Controindicazioni

Non sono note controindicazioni per l'uso del dispositivo.

## 4. Effetti collaterali

Non sono noti effetti indesiderati.

Segnalare qualsiasi incidente grave verificatosi in relazione all'utilizzo del dispositivo all'e-mail [essilor-instruments-vigilance@essilor.com](mailto:essilor-instruments-vigilance@essilor.com) e all'autorità locale competente in materia di apparecchiature mediche.

## 5. Popolazione target

Bambini e adulti in grado di interagire con un operatore.




## 6. Utenti previsti

Il dispositivo è destinato all'utilizzo da parte dei professionisti della visione o degli operatori qualificati, sotto la supervisione del professionista delle cure oculistiche, in conformità alle normative locali.

### **III. PRECAUZIONI E AVVERTENZE**



## 1. Definizioni

SIMBOLO	DESCRIZIONE
	Attenzione: una situazione pericolosa che, se non evitata, potrebbe causare lesioni minori o moderate.
	Avvertenza: una situazione pericolosa che, se non evitata, potrebbe causare la morte o lesioni gravi.
	Informazioni aggiuntive importanti e/o utili da conoscere relative al contenuto del presente manuale.

## 2. Sicurezza del prodotto

### a. Precauzioni per l'uso



- Prestazioni essenziali: Dal punto di vista normativo, il prodotto non ha prestazioni essenziali.
- Non installare lo strumento accanto a dispositivi wireless (TV, radio, ecc.). Lo strumento può causare interferenze.
- Non cercare mai di smontare lo strumento. Ciò potrebbe causare malfunzionamenti o incendi.
- Se lo strumento non funziona correttamente, non tentare di aprirlo. Scollegare la spina dalla presa di corrente e consultare il rivenditore.
- Se un liquido viene versato sullo strumento o se corpi estranei penetrano al suo interno, scollegare la spina dalla presa e consultare il proprio rivenditore.
- In caso di funzionamento anomalo (rumori, fumo, ecc.), scollegare la spina dalla presa e consultare il proprio rivenditore. L'uso continuo potrebbe provocare incendi o lesioni personali.
- La presenza di impronte digitali o polvere sulle componenti ottiche, ad esempio sulle finestre di osservazione, influenza la precisione delle misurazioni. Si raccomanda pertanto di non maneggiarle con le dita e di tenerle lontane dalla polvere. Se sono presenti impronte digitali o polvere sulle componenti ottiche, strofinarle delicatamente con un panno morbido.
- Il rivestimento è fragile, la manipolazione indossando gioielli o avendo unghie lunghe potrebbe causare graffiature.
- Il rivestimento potrebbe ingiallirsi con il passare del tempo, se esposto a luce ultravioletta per un periodo prolungato.
- Non ci sono condizioni limite che il dispositivo possa tollerare.



- Non cercare di riparare o modificare lo strumento.
- Non cercare mai di eseguire riparazioni all'interno dello strumento. In caso di malfunzionamento, consultare il proprio rivenditore.
- Per evitare rischi di scosse elettriche, non aprire il rivestimento. Consultare il proprio rivenditore per eventuali riparazioni.

## b. Misure di sicurezza relative alla rete IT



- Questo strumento può trasferire dati a un computer o ad altri dispositivi mediante interfaccia USB o RJ45. Tali dispositivi devono essere conformi allo standard IEC 62368-1.
  - La rete IT deve essere configurata per accettare il file di testo dall'indirizzo del prodotto (parametri di firewall).
  - Le routine di trasferimento sono conformi ai protocolli FTP.
  - Non è stata segnalata alcuna situazione pericolosa mediante l'analisi di rischio sulla progettazione del prodotto.
  - Le apparecchiature esterne destinate alla connessione agli output di segnale sul dispositivo devono essere conformi allo standard di prodotto IEC 62368-1 per apparecchiature IT, pertinente per tali apparecchiature. Inoltre, tutte queste combinazioni - Sistemi elettromedicali - devono essere conformi ai requisiti indicati nella clausola 16 dello standard IEC 60601-1. Le apparecchiature non conformi alle prescrizioni della corrente di dispersione previste nello standard IEC 60601-1, devono essere tenute al di fuori dell'ambiente in cui si trova il cliente (almeno 1,5 m dal supporto del cliente, oppure, per ridurre le correnti di dispersione, devono essere alimentate attraverso un trasformatore di separazione).
- Chiunque connetta apparecchiature esterne al dispositivo realizza un sistema elettromedicale, pertanto è responsabile della conformità del sistema ai requisiti previsti dalla clausola 16 dello standard IEC 60601-1. In caso di dubbi, contattare un tecnico medico qualificato o il proprio rappresentante locale.
- È necessario un dispositivo di separazione (dispositivo di isolamento) per isolare l'apparecchiatura situata all'esterno dell'ambiente del cliente dall'apparecchiatura situata all'interno dell'ambiente del cliente. In particolare, quando si effettua una connessione di rete è necessario un dispositivo di separazione. Il requisito per il dispositivo di separazione è definito dalla clausola 16.5 dello standard IEC 60601-1.
- La connessione di questo strumento a una rete informatica che include altre apparecchiature può comportare rischi per la sicurezza e la protezione dei dati.
- L'organizzazione responsabile deve identificare, analizzare, valutare e controllare tali rischi.
- Eventuali modifiche successive alla rete informatica potrebbero comportare rischi e richiedere ulteriori analisi.
- Tali modifiche includono:
  - modifica della configurazione della rete informatica;
  - connessione di dispositivi aggiuntivi alla rete informatica,
  - disconnessione di elementi dalla rete informatica,
  - aggiornamento di apparecchiature connesse alla rete informatica;
  - potenziamento di apparecchiature connesse alla rete informatica.

Per informazioni dettagliate su questo strumento, contattare il distributore.

## c. Alimentazione

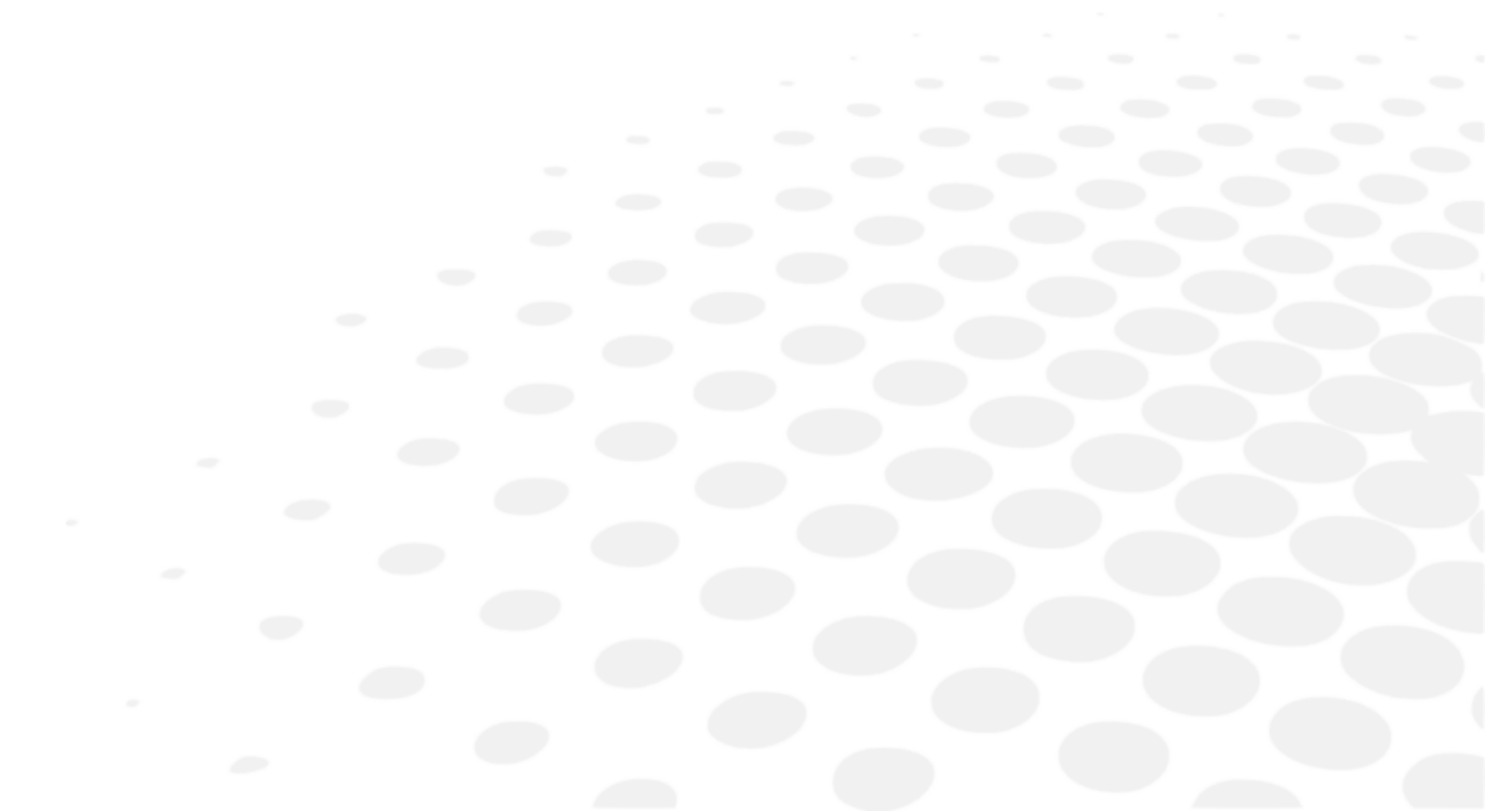


- **AVVERTIMENTO:** Per evitare rischi di scosse elettriche, il dispositivo deve essere collegato all'alimentazione di rete unicamente se dotata di messa a terra di sicurezza.
- Eseguendo il collegamento al terminale di terra, assicurarsi di utilizzare la messa a terra del cavo di alimentazione.
- Evitare di danneggiare il cavo di alimentazione (piegandolo, tirandolo, collocando oggetti pesanti su di esso, ecc.). Non modificarlo. Se il cavo risulta danneggiato (contatto allentato, guaina deteriorata, ecc.), sostituirlo con uno nuovo. L'uso continuo potrebbe causare scosse elettriche o incendi.
- Non toccare la spina con le mani bagnate. Ciò potrebbe causare scosse elettriche.
- Se lo strumento non viene utilizzato per un periodo prolungato, scollegare il cavo di alimentazione dalla presa di corrente.



- Non utilizzare prese multiple, adattatori o prolunghe per collegare l'apparecchio alla rete elettrica.
- Assicurarsi che il cavo di alimentazione sia pienamente inserito nella presa e nello strumento. Un inserimento scorretto potrebbe causare incendi o scosse elettriche.
- Pulire periodicamente il cavo di alimentazione per evitare l'accumulo di polvere. Se il cavo è sporco, potrebbe causare malfunzionamenti o incendi.
- Se il cavo di alimentazione diventa caldo dopo avere utilizzato lo strumento, assicurarsi che non sia sporco. Se non è sporco, sostituire il cavo di alimentazione con uno nuovo. L'uso continuo potrebbe provocare malfunzionamenti o lesioni personali.
- Utilizzare lo strumento con la tensione di alimentazione appropriata. L'uso continuo con una tensione di alimentazione superiore alla potenza nominale potrebbe causare malfunzionamenti o incendi.
- Trattenere la spina quando il cavo di alimentazione viene inserito o rimosso.
- Utilizzare solo il cavo di alimentazione elettrica fornito con il dispositivo, modello H05VV-F tipo cavo 3G da 10 mm<sup>2</sup>, fornito con spina VIIG. SJT 3x18 AWG fornito con spina di qualità ospedaliera Nema 5-15P HF per US/CAN; 2 m di lunghezza.

## **IV. DESCRIZIONE DEL PRODOTTO**

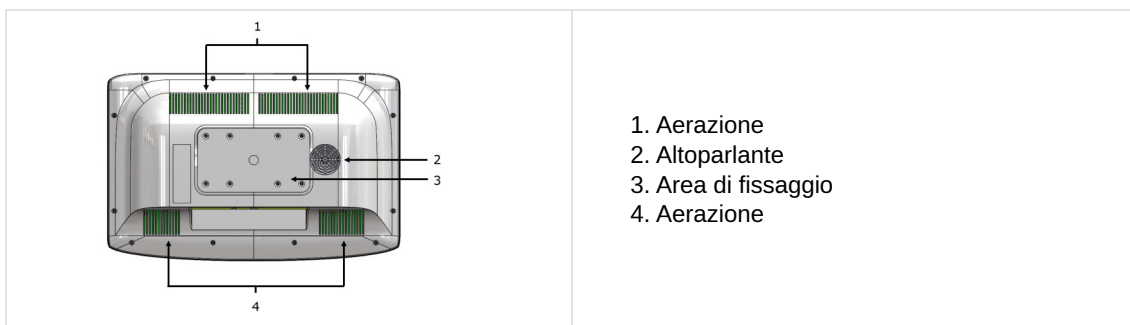


## 1. Schema del prodotto con descrizione

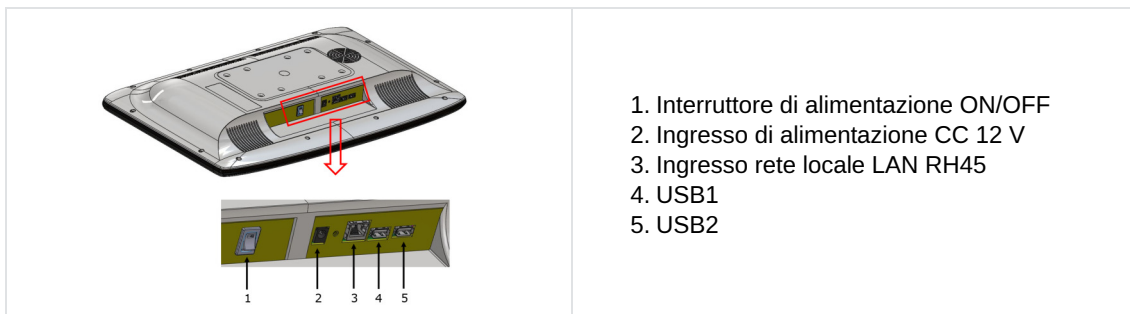
### a. Parte anteriore



### b. Parte posteriore



### c. Connessione



## 2. Elenco degli accessori

Durante la rimozione dell'imballaggio, assicurarsi che i seguenti accessori standard siano inclusi.

### Accessori standard e parti amovibili

- Alimentazione\* (x1)
- Cavo Ethernet, 2 m (x1)
- Cavo di alimentazione\*, 1,80 m (x2)
  - USA: Rif. CA6096
  - Europa: Rif. VRSA05
- Staffa di montaggio murale (x1)
- Staffa del cavo di alimentazione (x1)
- Manuale utente (1)

\*Parti applicate



Vision-C 600 è interamente compatibile e progettato per funzionare con il phoropter Vision-R™.

## V. INFORMAZIONI SUL FUNZIONAMENTO



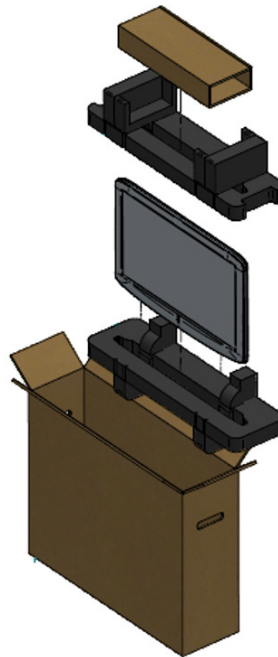


Questo strumento deve essere installato da un tecnico specializzato. Per installare lo strumento o modificarne i collegamenti, contattare il proprio rivenditore Essilor.

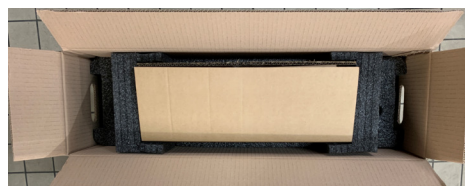
Rispettare le seguenti precauzioni:

- Non installare lo strumento in una posizione:
  - in cui si accumulano polvere o sporcizia,
  - direttamente esposta a raggi luminosi,
  - ricca di ossigeno,
  - con livelli di temperatura e umidità estremi,
  - che potrebbe subire notevoli oscillazioni o urti improvvisi.
- Non utilizzare lo strumento con anestetici infiammabili o in combinazione con agenti infiammabili.
- Lo strumento non deve cadere; ciò potrebbe causare malfunzionamenti. Se lo strumento cade, potrebbe schiacciare piedi o parti del corpo.
- Assicurarsi di montare il dispositivo lontano da prese di corrente.
- Non spingere gli inserti troppo in profondità nel muro.

## 1. Rimozione dell'imballaggio e stoccaggio



- 1 Aprire lo scatolone e rimuovere la scatola degli accessori.



- 2 Rimuovere le protezioni in poliuretano.



- 3 Estrarre delicatamente lo schermo dallo scatolone.



- 4 Rimuovere la fodera di protezione.



## 2. Installazione del dispositivo



Assicurarsi di rispettare tutte le seguenti precauzioni.

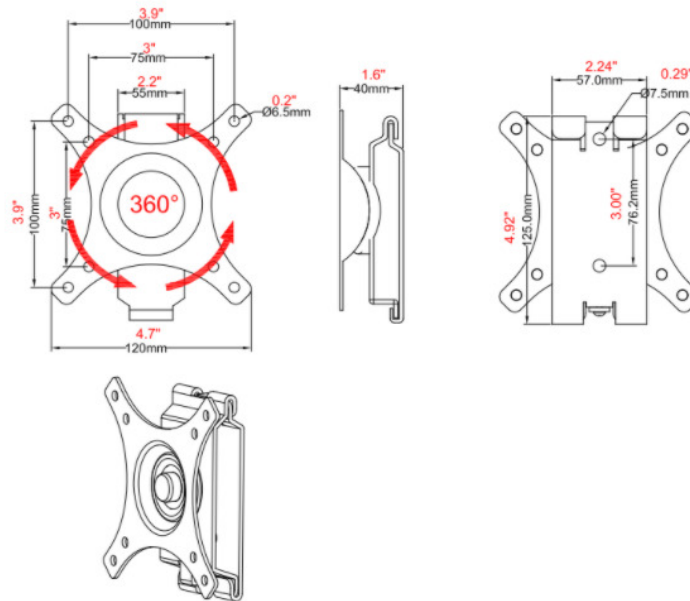
- 1 Trovare un punto adatto sulla parete per fissare la staffa di montaggio murale, che sosterrà il prodotto.



Assicurarsi che la distanza di rifrazione soddisfi i requisiti della visione diretta o con specchio.

- 2 Livellare orizzontalmente la staffa di montaggio murale fornita, con le linguette metalliche sul muro rivolte verso l'alto e l'esterno, quindi contrassegnare i fori per l'installazione.
- 3 Collocare la staffa sulla parete, avvitare o dare leggeri colpi alle viti (chiodi) nei fori.
- 4 Collocare il prodotto allineando i fori sul retro dell'unità alle linguette metalliche presenti sulla staffa murale, quindi appendere l'unità a tali linguette.

## Dimensioni

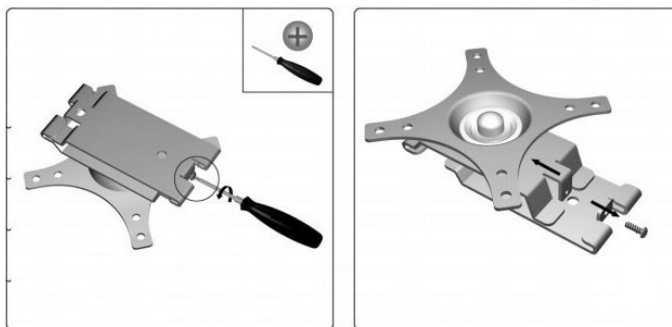


## Componenti

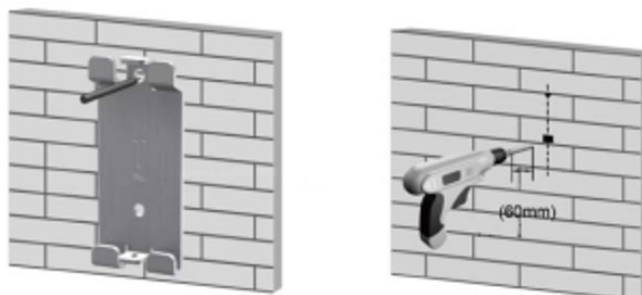
DESCRIZIONE	ILLUSTRAZIONE
Piastra per schermo, piastra ionica (x1)	
Piastra murale	
Vite M4x16 mm, rif. CV6273 (x4)	
Vite di fissaggio ST6 3x65mm, (x2)	
Tasselli a espansione (x2)	
Rondella (x2)	

### a. Installazione della staffa VESA

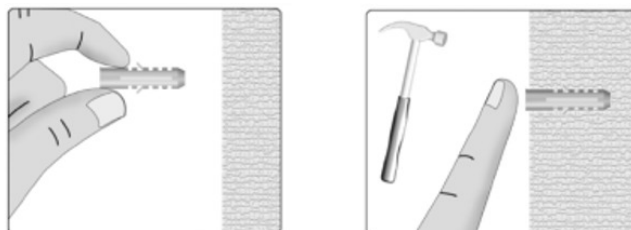
- 1 Svitare e rimuovere la parte da fissare alla parete.



- 2 Posizionare la parte murale per contrassegnare i 2 fori di fissaggio, quindi forare.



- 3 Inserire il tassello di legno nel muro.



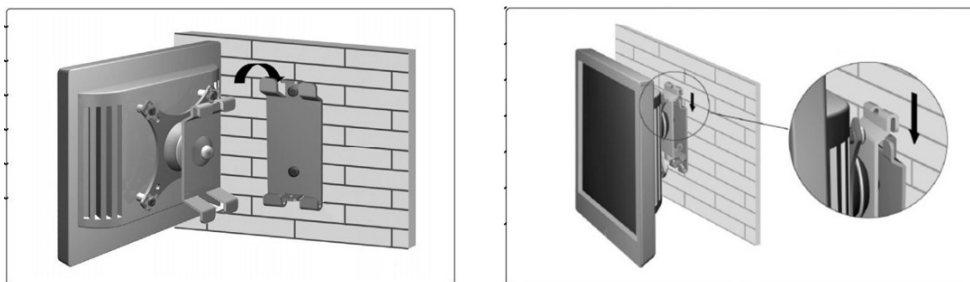
- 4 Avvitare la parte murale del supporto.



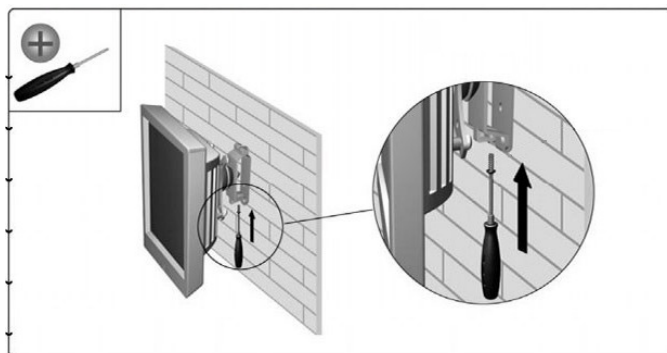
- 5 Avvitare l'altra parte con le 4 viti, rif. CV6273 (M4x16 mm).



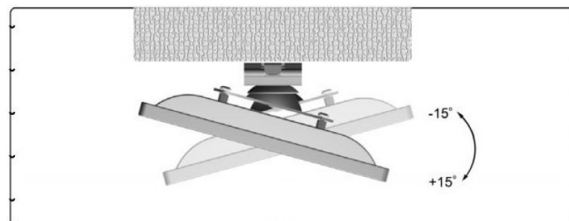
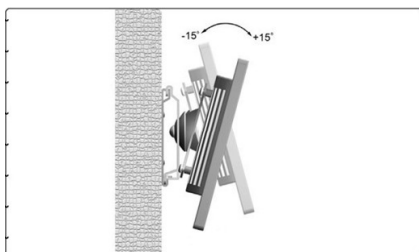
- 6 Posizionare lo schermo dall'alto, come illustrato qui di seguito.



- 7 Avvitare la vite di sicurezza.

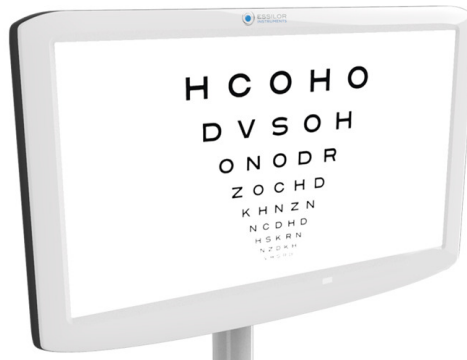


- 8 Regolare l'angolo dello schermo in base alle esigenze.





È inoltre possibile collocare lo schermo per tabelle su un supporto, rif. CS510.



## b. Installazione della staffa del cavo di alimentazione

- 1 Posizionare la staffa di montaggio del cavo di alimentazione.



- 2 Avvitare il supporto nella posizione corretta.



La vite è fornita in dotazione.



> La staffa del cavo di alimentazione è montata.



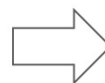
### 3. Accensione (ON) o spegnimento (OFF) del dispositivo

#### a. Accensione dello strumento

1 Premere l'interruttore ON/OFF sullo schermo per tabelle.

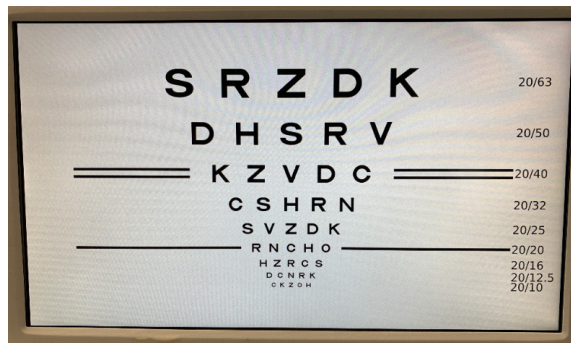


> Lo schermo si accende.



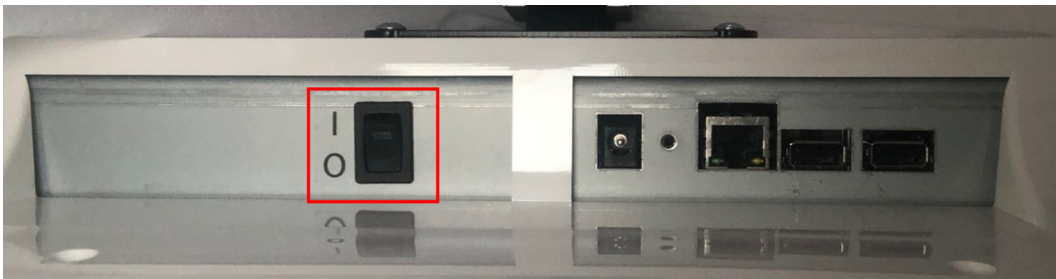
È possibile verificare la connessione tra il tastierino della console e lo schermo facendo clic sugli ottotipi (dovrebbero comparire sullo schermo).

> Lo strumento è pronto per essere utilizzato.



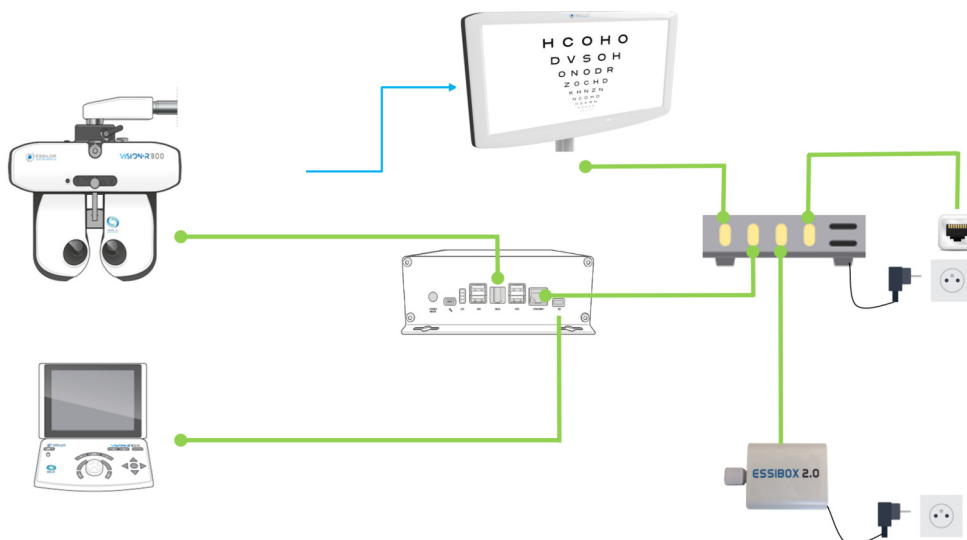
## b. Spegnerlo strumento

1 Premere l'interruttore ON/OFF sullo schermo per tabelle.



> Lo schermo si spegne.

## 4. Collegamento ad altri strumenti



**Con:**

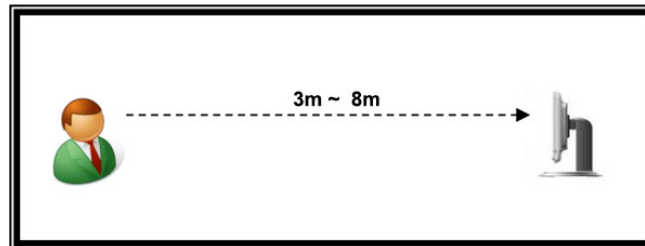
- █ : Connessione via cavo
- █ : Connessione a infrarossi

## VI. UTILIZZO DEL DISPOSITIVO



## 1. Posizionamento dello schermo

Posizionare il prodotto in modo che il centro dello schermo LCD sia all'altezza degli occhi del cliente.



Gli ottotipi sono generati in base alle distanze di regolazione dello schermo.





L'intervallo di utilizzo per Vision-C 600 è da 3 a 8 m e le possibili acuità da testare variano da 0,05 a 2,0 (decimale equivalente). Quando si effettua una regolazione ad una distanza ravvicinata ( $\leq 3,75$  m) e quando si sottopongono a prove di acuità elevata ( $\geq 1,50$ ): si raccomanda di verificare l'acuità visiva misurata effettuando esami aggiuntivi, con obiettivi posizionati a distanze di visione più lunghe.


## 2. Impostazioni

### a. Configurazione dello schermo

Tutte le impostazioni del Vision-C 600 sono configurabili sulla console del Vision-R.

È possibile modificare le impostazioni predefinite dello schermo premendo  >  sulla console.

> Compare la pagina delle impostazioni dello strumento.

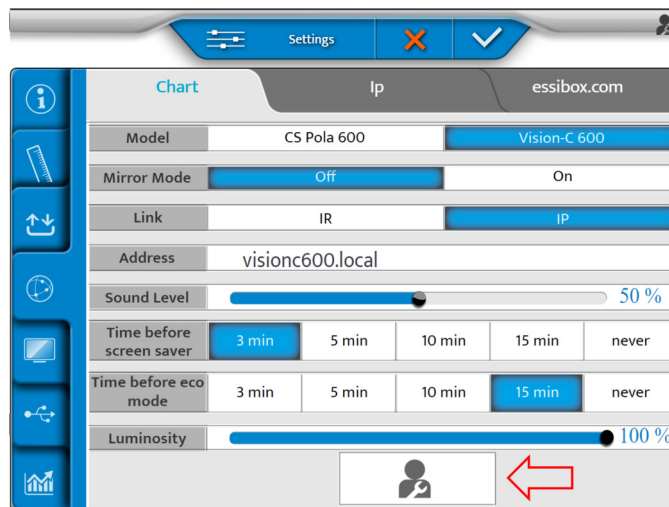
> Quindi, fare clic su .

> Compare la seguente schermata:





Il pulsante [Vision-C 600 Configuration] richiama il popup di configurazione del Vision-C 600. Questo pulsante è disponibile solo in modalità tecnico.



È ora possibile configurare le seguenti impostazioni:

- [Model]
- [Mirror mode]
- [Link]
- [Address]
- [Sound level]
- [Time before screen saver]
- [Time before eco mode]
- [Luminosity]



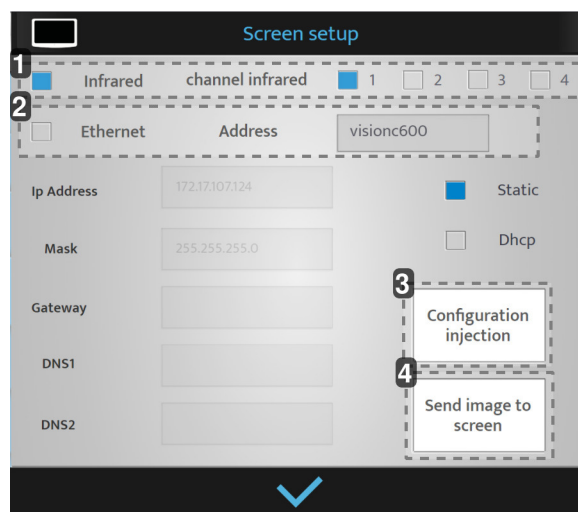
Quando [Chart Type] è impostato su [Vision-C 600], è disponibile la comunicazione IP.

Se la comunicazione IP è impostata, [IR Channel] è sostituito da [IP Address].

Quando il [Vision-C 600] è selezionato, [Time before eco mode] e [Time before screen saver] sono disponibili come pulsante [Vision-C 600 Configuration].

Fare clic sul pulsante [Vision-C 600 Configuration].

> Viene visualizzato il seguente popup:



**1. [Infrared]**

Solo quando [IR] è selezionato.

**2. [Ethernet]**

Solo quando [Ethernet] è selezionato.

> È il nome dello schermo (può contenere 12 caratteri).

**3. [Configuration injection]**

Le impostazioni sono inviate allo schermo per tabelle.




**4. [Send image to Vision-C 600]**

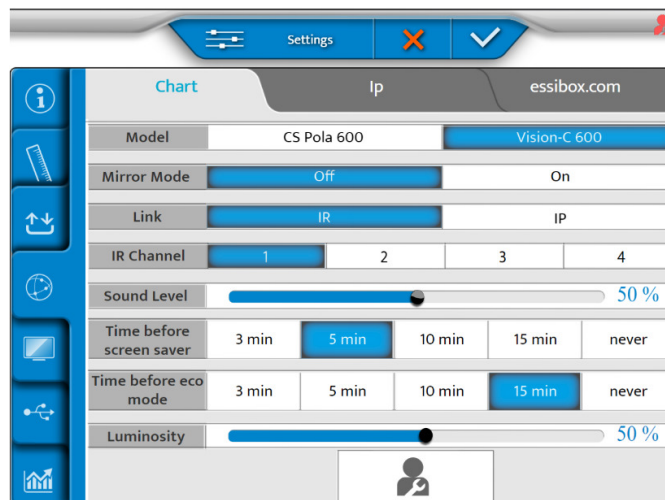
Un'immagine viene inviata allo schermo per tabelle, per verificare la connessione.

Dopo avere eseguito le regolazioni, premere:


- (✓) per confermare.
- (✗) per annullare.

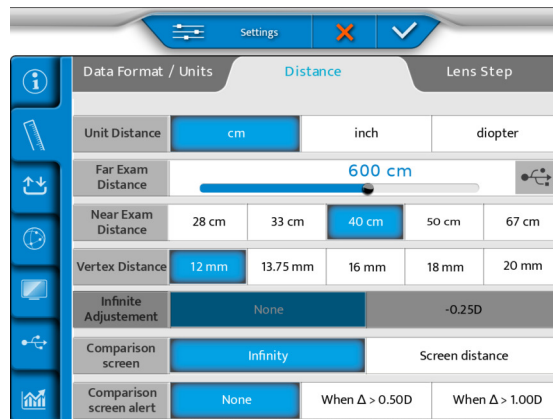
**b. Regolazione degli ottotipi a partire dalla console**
**Tramite IR**

- 1 È possibile generare ottotipi a partire dalla console, premendo   sulla tastiera della console.
- 2 Quindi, fare clic su .
  - > Compare la seguente schermata.

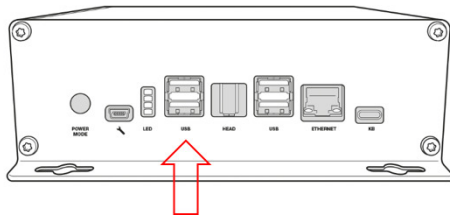


- 3 Impostare la modalità specchio [OFF] o [ON] in relazione alla propria configurazione.

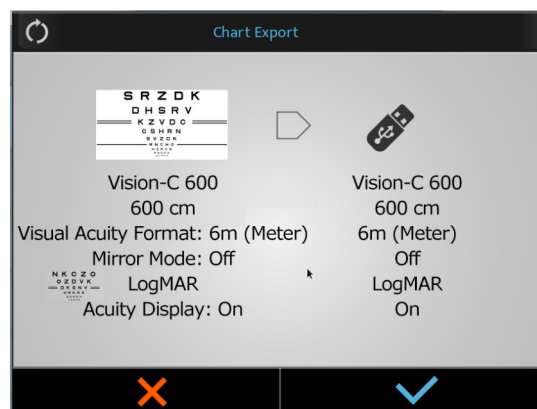
- 4 Quindi, fare clic su .  
> Compare la seguente schermata.



- 5 Impostare l'acuità visiva:
- o cm
  - o inch (pollici)
  - o diopter (diottrie)
- 6 E impostare la distanza tra la testa del phoropter e lo schermo, nel menu [Far Exam Distance].
- 7 Inserire una chiavetta USB sul lato della console oppure direttamente nella porta di alimentazione.

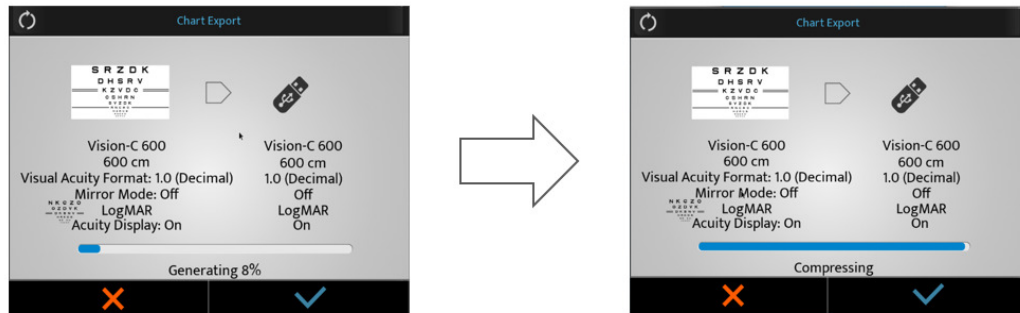


- 8 Selezionare  sullo schermo.

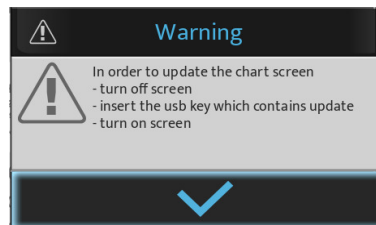


9 Premere  per confermare.

> Il processo ha inizio.



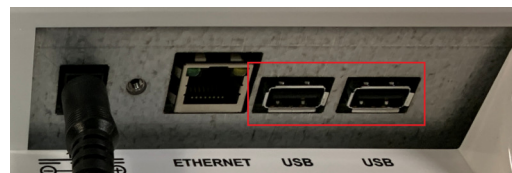
> Viene visualizzato un popup di avviso.



> Premere  per confermare.

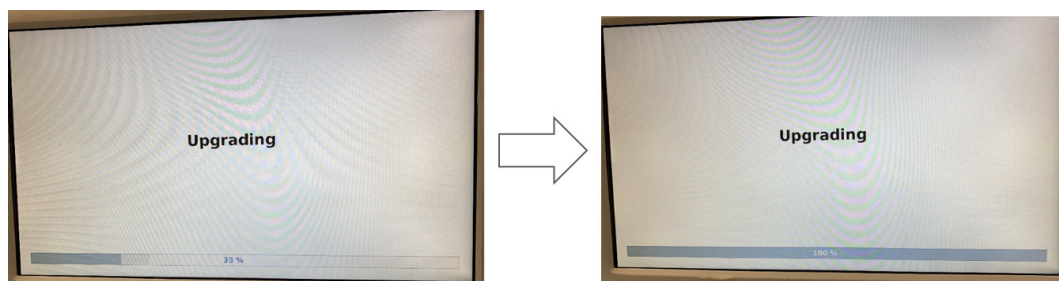
> Gli ottotipi vengono regolati.

10 Collegare quindi la chiavetta USB a una delle porte USB dello schermo per tabelle.

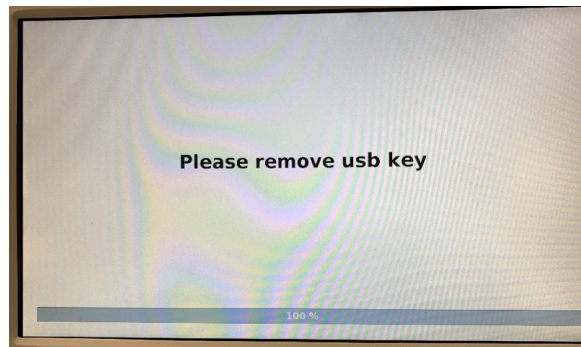


11 Accendere lo schermo.

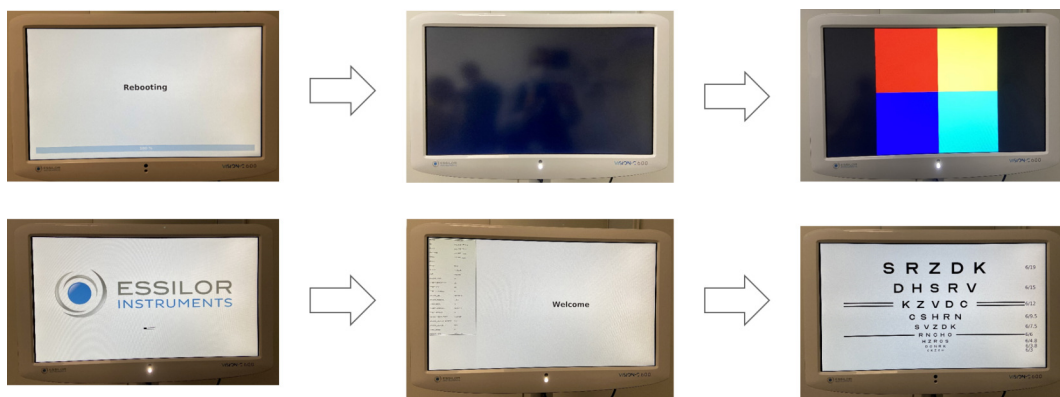
> L'aggiornamento sarà avviato automaticamente.



12 Rimuovere la chiavetta USB.

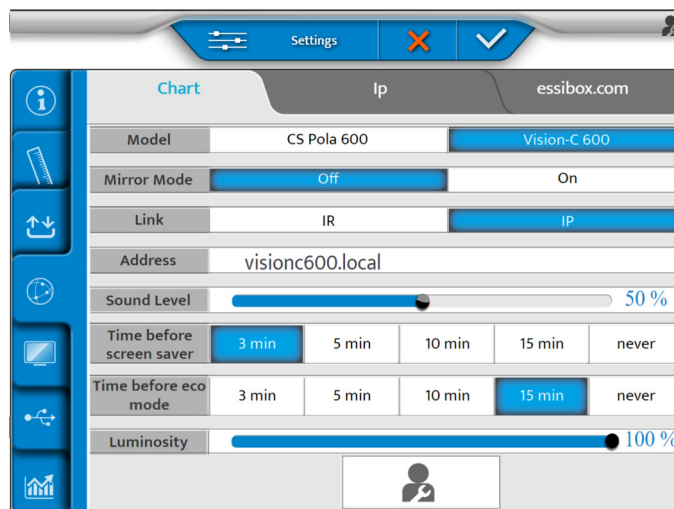


> Lo schermo per tabelle verrà riavviato automaticamente.




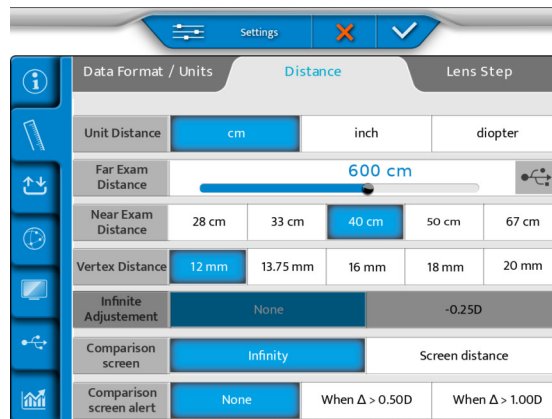
**Tramite IP (LAN)**


- 1 È possibile generare ottotipi a partire dalla console, premendo => sulla tastiera della console.
  - 2 Quindi, fare clic su .
- > Compare la seguente schermata.

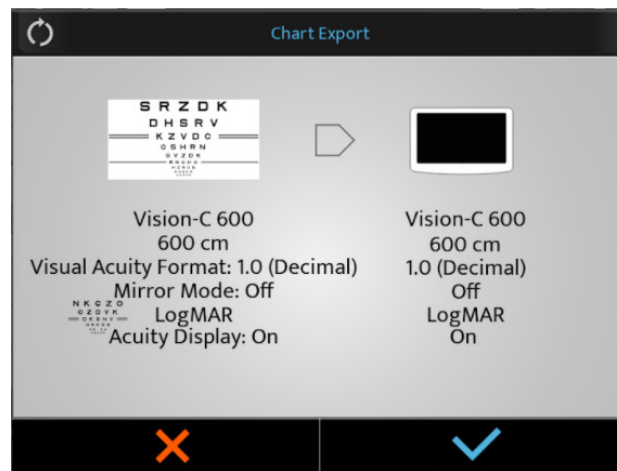



- 3 Impostare la modalità specchio [Off] o [On] in relazione alla propria configurazione.

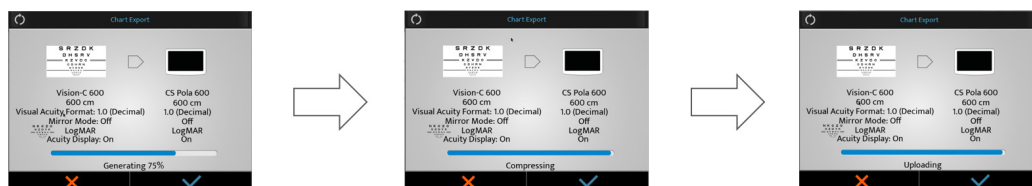
- 4 Quindi, fare clic su .  
> Compare la seguente schermata.



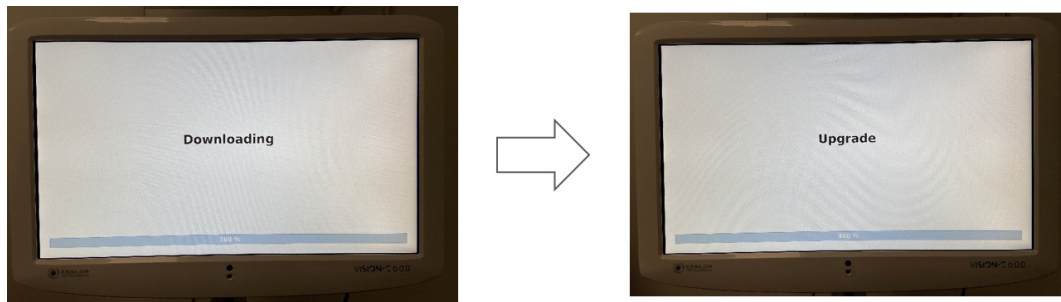
- 5 Impostare l'acuità visiva:
- o cm
  - o inch (pollici)
  - o diopter (diottrie)
- 6 E impostare la distanza tra la testa del phoropter e lo schermo, nel menu [Far Exam Distance].
- 7 Selezionare  sullo schermo.



- 8 Premere  per avviare l'aggiornamento.



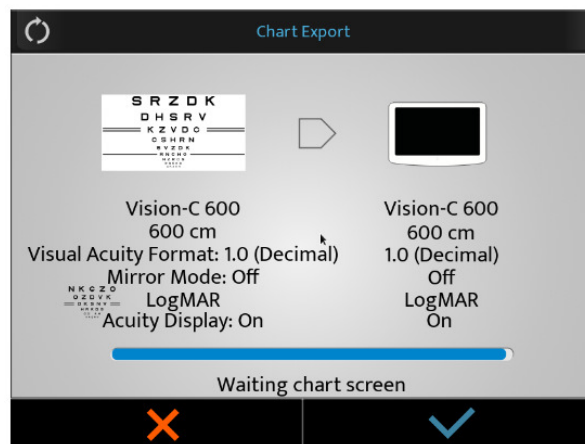
> Il Vision-C 600 sta scaricando e aggiornando il software.



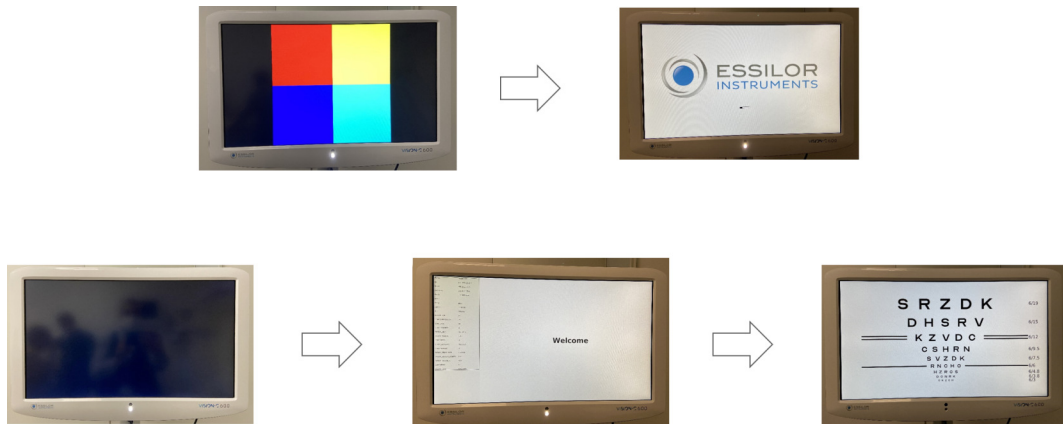
> Quindi il sistema viene riavviato.




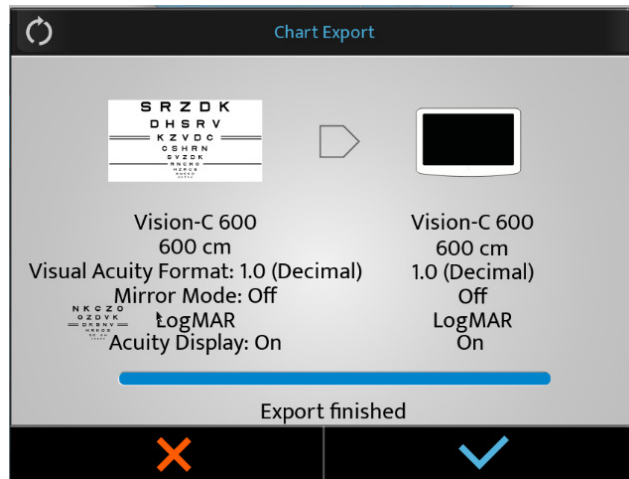
> Il messaggio [Waiting chart screen] compare sulla tastiera.



- 9 Non fare niente.  
> Il sistema viene riavviato una seconda volta.



- 10 Al termine dell'aggiornamento, premere .



## VII. MANUTENZIONE





- Al fine di garantire la sicurezza e le performance dello strumento, tutte le operazioni di manutenzione, salvo quando specificato altrimenti nel presente manuale, devono essere condotte da tecnici di manutenzione qualificati.
- Questo apparecchio è uno strumento ottico ad alta precisione. Maneggiarlo sempre con cura.
- Non toccare lo schermo con le dita e assicurarsi di rimuovere gli accumuli di polvere che potrebbero alterare la visualizzazione degli ottotipi.
- Se il dispositivo è sporco, è possibile pulirlo ogni volta che lo si desidera (vedere in seguito i metodi di pulizia specifici).

## 1. Condizioni di stoccaggio e manipolazione



Attenersi alle condizioni di funzionamento, stoccaggio e trasporto indicate di seguito.



Evitare la formazione di condensa.

	Temperatura	Umidità	Pressione atmosferica
Utilizzo	[+15°C; +35°C]	[30 %; 90%]	[800 hPA; 1060 hPA]
Stoccaggio	[-10°C; + 55°C]	[10 %; 95%]	[700 hPA; 1060 hPA]
Trasporto	[-40°C; + 70°C]	[10 %; 95%]	[500 hPA; 1060 hPA]

## 2. Istruzioni di pulizia



Per evitare incidenti, scollegare lo strumento prima di pulire.



- Utilizzare sempre un panno morbido leggermente inumidito (microfibra o silicone) per pulire lo strumento.
- Non spruzzare liquidi sullo schermo o su altre parti del prodotto, indipendentemente dal tipo di liquido, per non correre il rischio di danneggiare le schede elettroniche.
- Non utilizzare benzene, diluenti, solventi organici, etere o benzine per pulire lo strumento.

Su richiesta, Essilor metterà a disposizione, schemi di circuiti elettrici, elenchi di componenti, descrizioni, istruzioni di taratura o altre informazioni che possono aiutare il rivenditore a riparare le parti di questo dispositivo che ESSILOR dichiara riparabili dal rivenditore.

## 3. Ispezione e manutenzione periodiche



Controllare lo strumento (una volta alla settimana) per assicurarsi che sia correttamente fissato alla parete.

In caso di problemi con il prodotto, eseguire le seguenti operazioni.

- 1 Spegnere l'alimentazione dell'apparecchio.
- 2 Rimuovere il cavo elettrico collegato all'apparecchiatura.
- 3 Collegare l'adattatore all'apparecchiatura ed accendere.
- 4 Controllare se il LED dell'alimentazione è verde.
- 5 Verificare se l'apparecchiatura funziona correttamente con la tastiera Vision-R (consultare il capitolo [Adjustments before the examination]),
- 6 Se l'apparecchiatura non funziona correttamente, si raccomanda di fare quanto segue.

Controllare il nome del modello e il numero di serie del dispositivo e contattare il proprio referente Essilor immediatamente.

Questo prodotto potrebbe funzionare male in caso di onde elettromagnetiche provenienti da telefoni cellulari, ricetrasmittitori, giocattoli radiocomandati, ecc.




Accertarsi di non avere oggetti simili nelle vicinanze del prodotto.

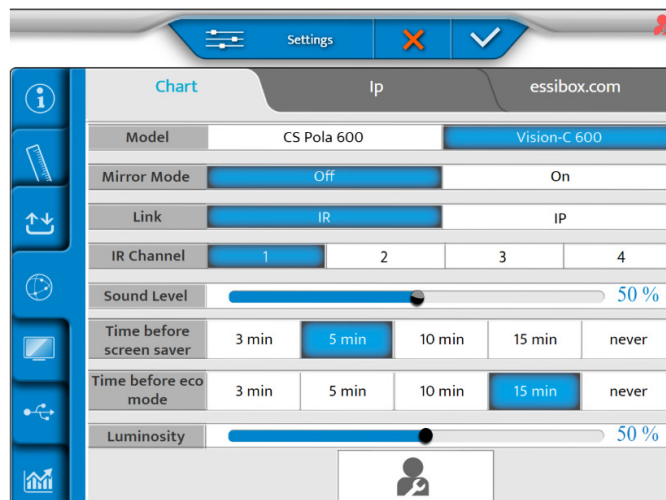
## 4. Aggiornamento dello schermo


L'aggiornamento del Vision-C 600 è gestito da Vision-R™700 e Vision-R™800.

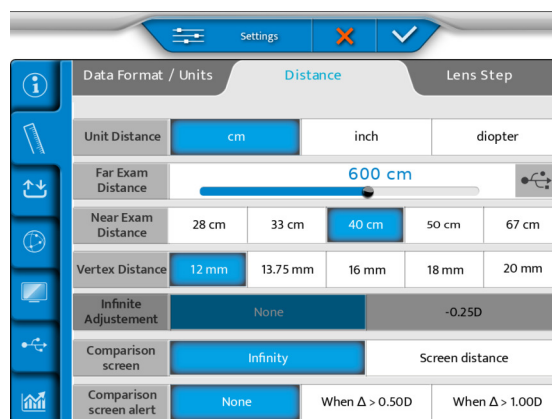
Quando una nuova memoria del Vision-R™700 & Vision-R™800 è disponibile, essa include anche quella del Vision-C 600.

### a. Aggiornamento tramite chiavetta USB

- 1 Fare clic su  >  sulla console.
- 2 Quindi, fare clic su .
  - > Compare la seguente schermata:



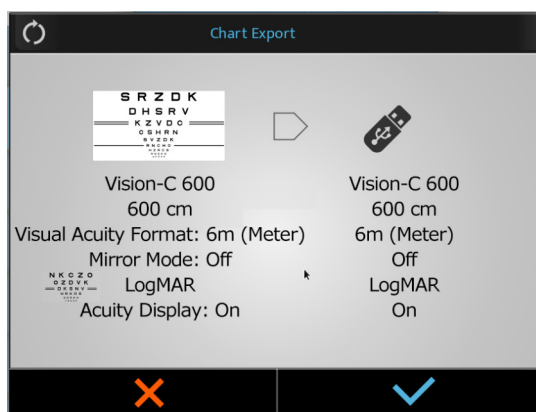
- 3 Configurare l'impostazione [Link] su [IR].
- 4 Quindi, fare clic su .
  - > Compare la seguente schermata.



- 5 Inserire una chiavetta USB sul lato della console oppure direttamente nella porta di alimentazione.

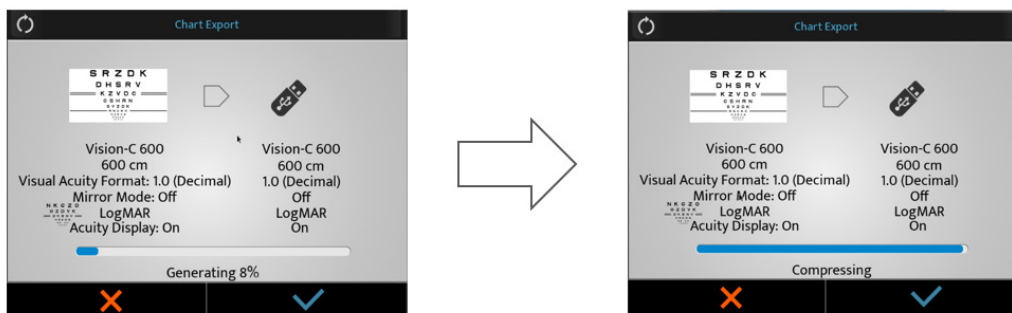


- 6 Selezionare  sullo schermo.

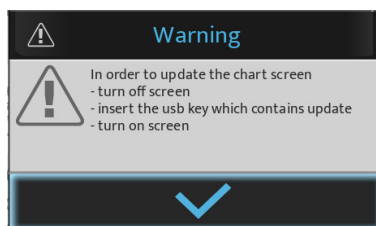


- 7 Premere  per confermare.

> Il processo ha inizio.



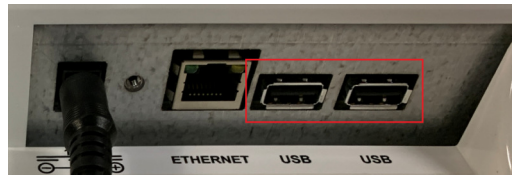
> Viene visualizzato un popup di avviso.



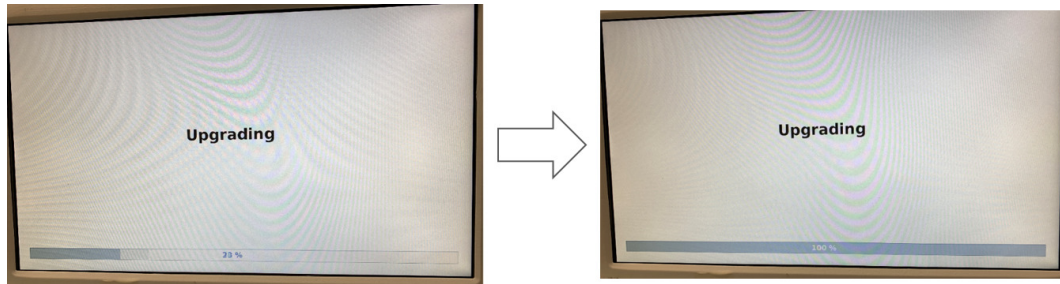
- > Premere  per confermare.

> Gli ottotipi vengono regolati.

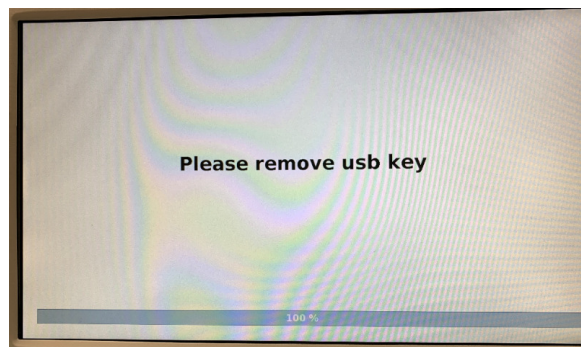
- 8 Collegare la chiavetta USB a una delle porte USB dello schermo per tabelle.



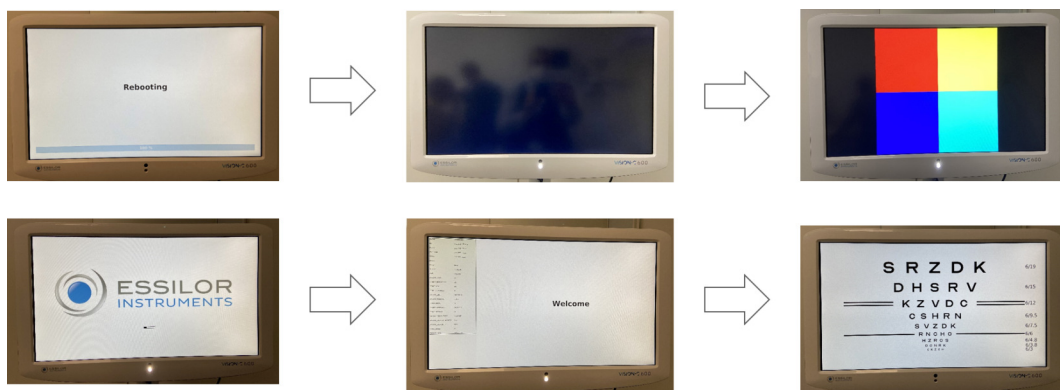
- 9 Accendere lo schermo.  
> L'aggiornamento sarà avviato automaticamente.






- 10 Rimuovere la chiavetta USB.

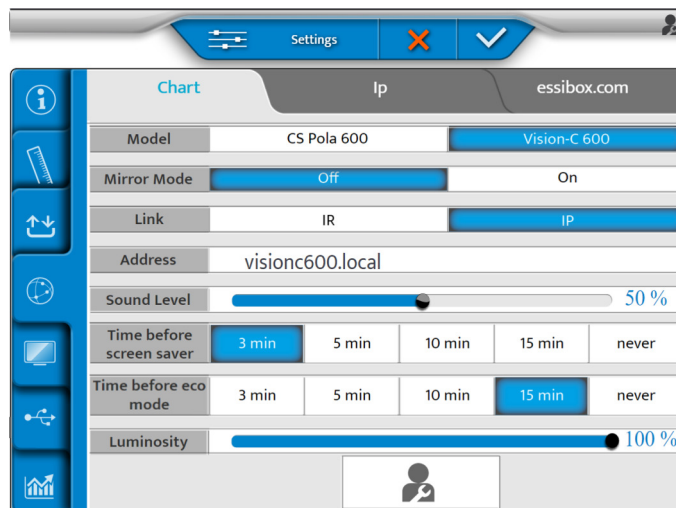



- > Lo schermo per tabelle verrà riavviato automaticamente.

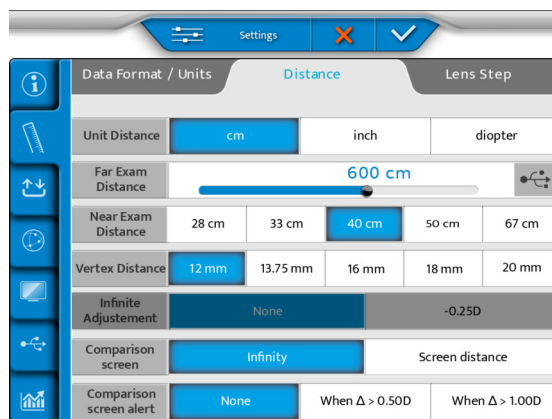


## b. Tramite LAN (IP)

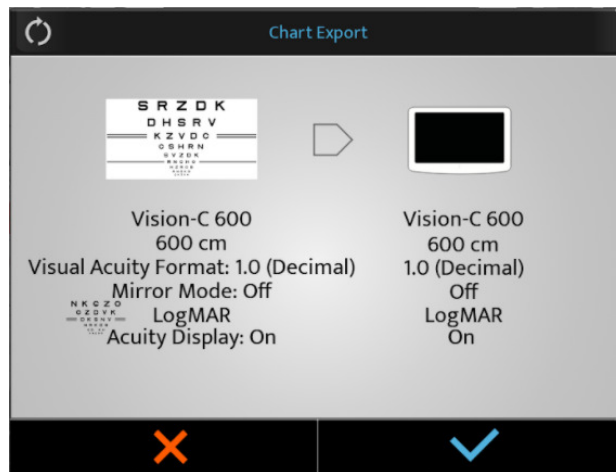
- 1 Fare clic su  >  sulla console.
  - 2 Quindi, fare clic su .
- > Compare la seguente schermata:




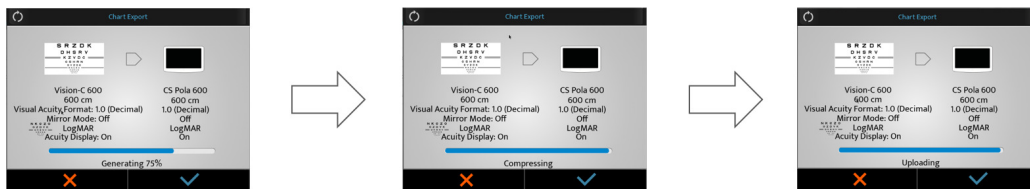
- 3 Configurare l'impostazione [Link] su [IP].
  - 4 Quindi, fare clic su .
- > Compare la seguente schermata.



5 Selezionare  sullo schermo.



6 Premere  per avviare l'aggiornamento.



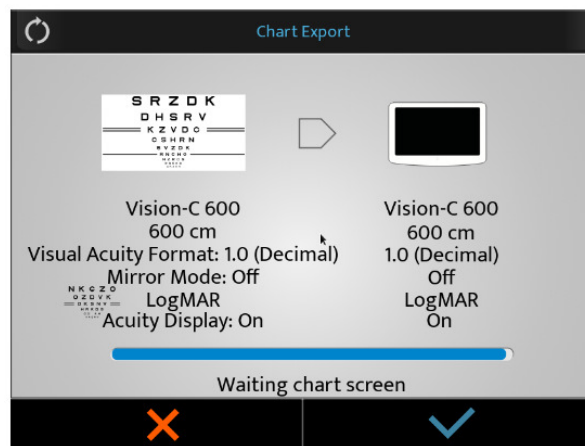
> Il Vision-C 600 sta scaricando e aggiornando il software.



> Quindi il sistema viene riavviato.

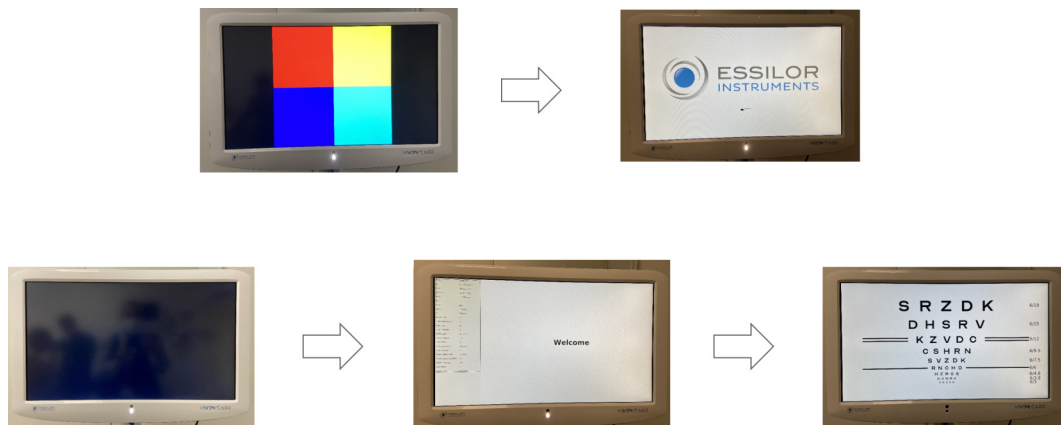



> Il messaggio [Waiting chart screen] compare sulla tastiera.

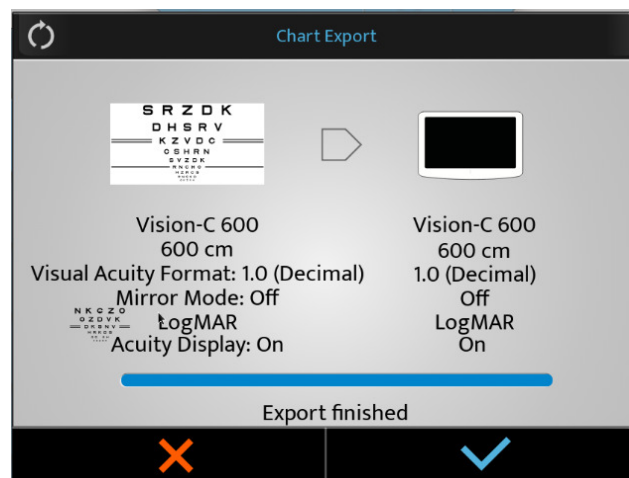


7 Non fare niente.

> Il sistema viene riavviato una seconda volta.



8 Al termine dell'aggiornamento, premere .



## VIII. ERRORI E RISOLUZIONE DEI PROBLEMI



Se viene individuato un problema, consultare la seguente tabella per adottare le misure appropriate.

## 1. Risoluzione dei problemi

SINTOMI	CAUSE E SOLUZIONI
Il prodotto non si accende (ON).	<ul style="list-style-type: none"> <li>• Il cavo di alimentazione non è inserito. &gt; Inserire la spina nella presa di corrente.</li> </ul>
Installazione della scheda SD errata	<ul style="list-style-type: none"> <li>• Lo schermo rimane scuro all'avvio. &gt; Aprire il prodotto, aprire il coperchio per accedere alla scheda principale. &gt; Nell'alloggio della scheda SD: rimuoverla e reinserirla in modo che la scheda tocchi i piedini. &gt; Riavviare il prodotto e, nel caso in cui venga avviato, riposizionare tutti i rivestimenti. &gt; Se il prodotto non si accende, contattare la propria assistenza tecnica locale.</li> </ul>

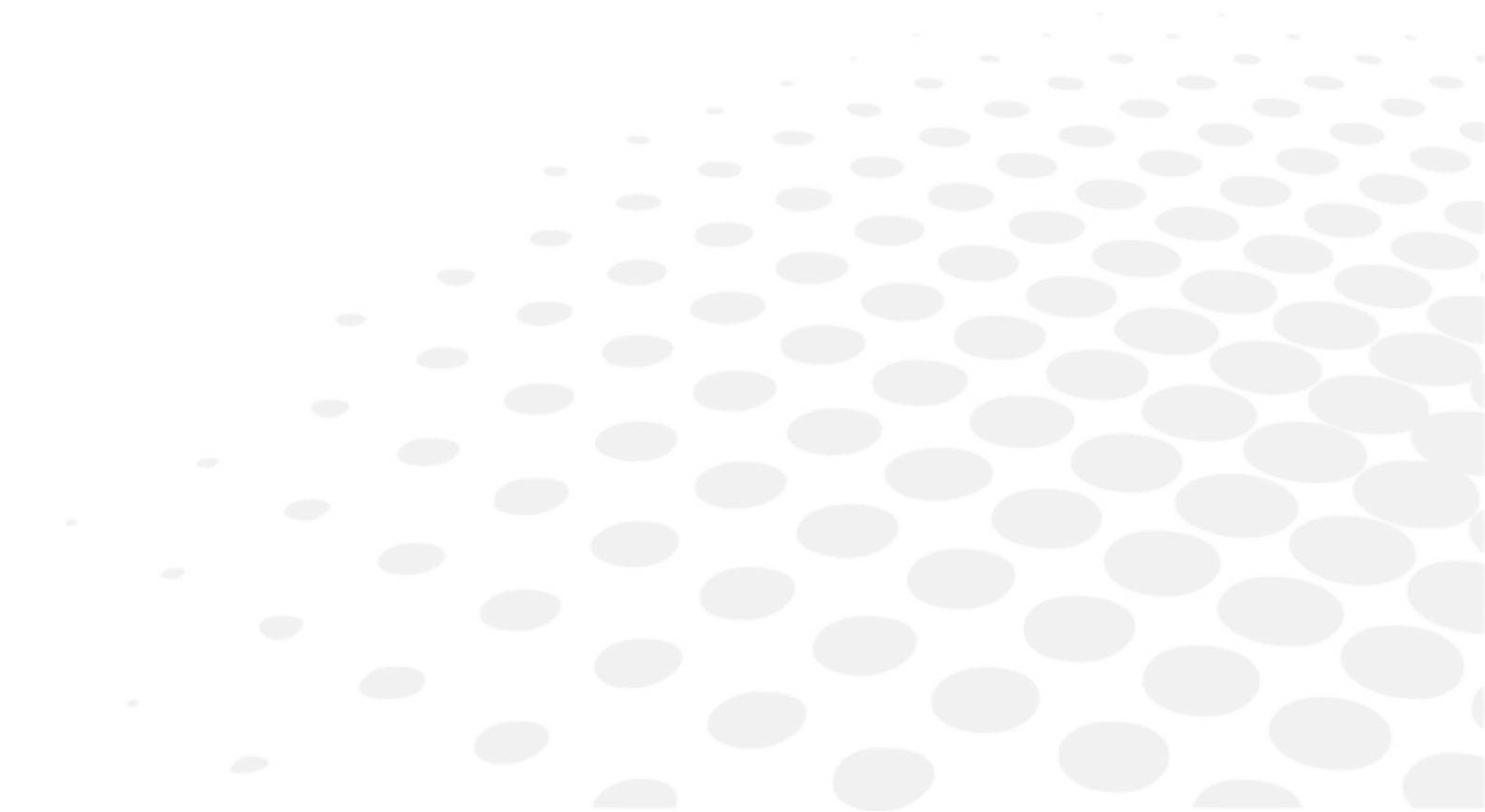
Se il problema persiste dopo l'adozione delle misure elencate qui sopra, contattare immediatamente il proprio distributore locale. Il vostro rivenditore è stato formato da Essilor.



Consultare la targhetta della ditta costruttrice e fornire le seguenti informazioni:

- Nome dello strumento: VISION-C 600
- Numero di serie: i 9 caratteri riportati sulla targhetta della ditta costruttrice
- Difetti dettagliati

## **IX. DESCRIZIONE TECNICA**



## 1. Dati tecnici


Vision-C 600 è un dispositivo medico di classe I (Regolamento UE 2017/745).

UDI di base del dispositivo: 361502000000IVISIONC000KF

### a. Durata del prodotto

La durata prevista del dispositivo e dei suoi componenti è di 7 anni.

### b. Smaltimento

	<p>Istruzioni per lo smaltimento dello strumento conformemente alle direttive 2012/19/EU e 2011/65/EU, relative alle limitazioni delle sostanze pericolose nelle apparecchiature elettriche ed elettroniche e allo smaltimento dei rifiuti elettrici ed elettronici.</p> <p>Quando raggiunge la fine della vita utile, lo strumento non deve essere gettato insieme ai rifiuti domestici. Può essere smaltito presso un centro di trattamento dei rifiuti gestito dal comune o dai rivenditori che offrono questo servizio.</p> <p>Lo smaltimento separato di un dispositivo elettrico evita danni all'ambiente o alla salute, che potrebbero derivare da uno smaltimento non conforme, e consente il riciclaggio dei materiali costitutivi per risparmiare energia e risorse.</p> <p>Il pittogramma del bidone mobile sbarrato figura sull'etichetta dello strumento. Esso indica l'obbligo di raccolta e smaltimento differenziati delle apparecchiature elettriche ed elettroniche al termine della vita utile o fuori uso.</p>
---	--



- L'utente deve tenere conto degli effetti potenzialmente nocivi sull'ambiente e sulla salute umana, che potrebbero derivare da uno smaltimento non conforme dello strumento intero o di alcune sue componenti.
- Per evitare il rilascio nell'ambiente di sostanze pericolose e per promuovere la preservazione delle risorse naturali, il produttore – se l'utente desidera smaltire l'apparecchio al termine della sua vita utile – facilita il suo riutilizzo, nonché il recupero e il riciclaggio dell'apparecchio e dei materiali che lo compongono. Prima di smaltire lo strumento, è necessario tenere conto dei requisiti delle normative europea e nazionale.
- Non smaltire lo strumento insieme ai rifiuti domestici. Smaltirlo separatamente, consegnandolo a un'azienda specializzata nello smaltimento di apparecchiature elettriche ed elettroniche oppure ai servizi amministrativi locali incaricati della raccolta dei rifiuti.
- Il fornitore o il fabbricante ha l'obbligo di recuperare le vecchie apparecchiature.
- Entrando a far parte di un consorzio per lo smaltimento delle apparecchiature tecnologiche, il fabbricante si incarica dei costi di trattamento e riciclaggio dello strumento utilizzato.
- Il fabbricante si impegna a fornire all'utente tutte le informazioni relative alle sostanze pericolose contenute nel dispositivo e ai metodi di riciclaggio di tali sostanze, nonché a informarli dell'esistenza del riciclaggio delle apparecchiature utilizzate. La legge prevede sanzioni severe in caso di violazione.

### c. Peso e dimensioni del prodotto

#### Peso

Peso totale: 7,9 kg.

#### Dimensioni



- Lunghezza: 393,6 mm
- Larghezza: 612 mm
- Profondità: 71,3 mm

### d. Specifiche LED

- LED bianco visibile:
  - Colore: bianco
  - CCT cromaticità: 5000 K
  - Flusso: 35,9 lm
  - Classe: NC

- LED a infrarossi:
  - Colore: IR
  - Lunghezza d'onda: 850 nm
  - Intensità radiante: 1000mW/sr
  - Classe: 2

#### e. Prestazioni accurate come previsto da Essilor

- Tipo di schermo LCD: LCD IVO TFT da 24 pollici / tipo di occhiali polarizzati ottici
- Risoluzione: 1920 x 1080 pixel
- Dimensione della finestra per tabelle:
  - Lunghezza: 293,2 mm
  - Larghezza: 521,3 mm
- Luminosità: Max 250 cd/m<sup>2</sup>
- Distanza di vista: 3 m ~ 8 m (regolazione a intervalli di 0,25)
- Scheda di memoria: Scheda SD (8 GB)
- Uscita audio: Mono 4 W max
- Alimentazione:
  - 100 - 240 V  50/60 Hz
  - 12V  5A (adattatore)
  - Modello: GSM60A12-P1J
- Consumo: inferiore a 60 VA
- Comunicazione:
  - Cavo: Ethernet
  - Wireless: comunicazione IrDA

## 2. Compatibilità elettromagnetica



Tutte le informazioni elencate di seguito si basano sui requisiti normativi cui sono soggetti i fabbricanti di dispositivi elettromedicali, come definito dallo standard IEC60601-1-2 Ed4.

Il dispositivo è conforme agli standard di compatibilità elettromagnetica applicabili, tuttavia l'utente deve garantire che qualsivoglia interferenza elettromagnetica non crei ulteriori rischi, come i trasmettitori a radiofrequenza o altri dispositivi elettronici.

In questo capitolo vengono fornite le informazioni necessarie per garantire che il dispositivo sia installato e messo in servizio nelle migliori condizioni in termini di compatibilità elettromagnetica. I diversi cavi del dispositivo devono essere separati l'uno dall'altro.

Alcuni tipi di dispositivi mobili di telecomunicazione, come i telefoni cellulari, potrebbero interferire con il dispositivo. Occorre quindi rispettare le distanze di separazione raccomandate.

Il dispositivo non deve essere utilizzato in prossimità di un altro dispositivo o posizionato su di esso. Se ciò non può essere evitato, è necessario verificarne il corretto funzionamento nelle condizioni d'uso prima di utilizzarlo. L'uso di accessori diversi da quelli specificati o venduti dal costruttore, come pezzi di ricambio, può comportare un aumento delle emissioni o una diminuzione dell'immunità del dispositivo.

Nel caso in cui l'apparecchio smetta di funzionare, resettare il dispositivo, riavviare il test dall'inizio e non utilizzare i dati precedenti per la prescrizione.

### Guida e dichiarazione del produttore - Emissioni elettromagnetiche

Vision-C 600 è destinato all'uso nell'ambiente elettromagnetico specificato di seguito. L'utilizzatore di Vision-C 600 deve garantire che sia utilizzato in tale ambiente.

Test delle emissioni	Conformità	Ambiente elettromagnetico - Linee guida
Disturbo da radiazioni elettromagnetiche (Emissioni irradiate) (CISPR 11)	Gruppo 1	Il prodotto può essere utilizzato in qualsiasi edificio, compresi quelli adibiti a uso abitativo e quelli collegati direttamente alla rete pubblica a bassa tensione.
Tensione disruptiva nelle centrali elettriche (emissioni condotte) (CISPR 11)	Classe B	
Emissione di corrente armonica (IEC61000-3-2)	Classe A Conforme	
Variazioni di tensione, fluttuazioni di tensione e sfarfallio (IEC61000-3-3)	Conforme	

### Guida e dichiarazione del costruttore - immunità elettromagnetica

Vision-C 600 è destinato all'uso nell'ambiente elettromagnetico specificato di seguito. L'utilizzatore di Vision-C 600 deve garantire che sia utilizzato in tale ambiente.

TEST DI IMMUNITÀ	LIVELLO DI TEST IEC 60601 E LIVELLO DI CONFORMITÀ	AMBIENTE ELETTROMAGNETICO - LINEE GUIDA
Scarica elettrostatica (ESD) (IEC61000-4-2)	±8 kV a contatto ±15 kV nell'aria	Ambiente di una struttura ospedaliera professionale.
Transitori elettrici rapidi e burst (IEC61000-4-4)	±2 kV per le linee di alimentazione elettrica ±1 kV per le porte di segnale	
Onde d'urto (IEC61000-4-5)	±2 KV in modalità differenziale ±1 KV in modalità corrente	
Campo magnetico a frequenza industriale assegnato (IEC61000-4-8)	30 A/m	
Cadute di tensione, brevi interruzioni e variazioni di tensione (IEC61000-4-11)	0% $U_T$ per 0,5 cicli (0°, 45°, 90°, 135°, 180°, 225°, 270° e 315° per 0,5 ciclo) 0% $U_T$ per 1 ciclo 70% $U_T$ Per 25 cicli a 50 Hz Per 30 cicli a 60 Hz Fase singola: 0°	Ambiente di una struttura ospedaliera professionale. Se l'uso del sistema richiede un funzionamento continuo durante le interruzioni di corrente, si raccomanda di munire il dispositivo medico di una sorgente di alimentazione indipendente (UPS o gruppo di continuità, ecc.).
Interruzioni di tensione (IEC61000-4-11)	0% $U_T$ per 250 cicli a 50Hz per 300 cicli a 60Hz	



$U_T$  rappresenta la tensione dell'alimentazione CA prima dell'applicazione del livello di test.

### Immunità elettromagnetica, radiofrequenze

Questo prodotto è destinato all'impiego nell'ambiente elettromagnetico di seguito specificato. Spetta al cliente o all'utente verificare che lo strumento venga utilizzato in questo ambiente.

I dispositivi di comunicazione RF portatili (compresi dispositivi come cavi d'antenna e antenne esterne) non devono essere utilizzati a meno di 30 cm (12 pollici) da qualsiasi componente del dispositivo durante il test, compresi i cavi specificati dal costruttore. In caso contrario, le prestazioni di questi dispositivi potrebbero essere influenzate.

TEST DI IMMUNITÀ	LIVELLO DI TEST IEC 60601 E LIVELLO DI CONFORMITÀ	AMBIENTE ELETTROMAGNETICO - LINEE GUIDA
Campi elettromagnetici irradiati a radiofrequenza (IEC61000-4-3)	3 V/m da 80 MHz a 2,7 GHz 80% MA a 1 kHz	Struttura ospedaliera professionale.
Campi di prossimità emessi dalle comunicazioni RF wireless Dispositivi (IEC 61000-4-3 Metodo provvisorio)	(V/m) 710 MHz, 745 MHz, 780 MHz, 5240 MHz, 5550 MHz, 5785 MHz, 27 V/m 385 MHz 28 V/m 450 MHz, 810 MHz, 870 MHz, 930 MHz, 1720 MHz, 1845 MHz, 1970 MHz, 2450 MHz,	
Interruzioni condotte indotte dal campo RF (IEC610004-6)	3 V da 150 Khz a 80 MHz 6 V in frequenza ISM e banda tra 0,15 MHz e 80 MHz, frequenza radioamatoriale, incluso 80% MA a 1 KHz	

#### Distanze di separazione consigliate tra le apparecchiature di comunicazione RF portatili e mobili e [Vision-C 600]

Vision-C 600 è stato progettato per l'uso in un ambiente elettromagnetico in cui vengono tenute sotto controllo le interferenze RF. Il cliente o l'utente di Vision-C 600 può contribuire a impedire le interferenze elettromagnetiche mantenendo una distanza minima tra i dispositivi (trasmettitori) di comunicazione RF portatili e mobili e Vision-C 600, come consigliato qui di seguito, in base alla potenza massima di trasmissione del dispositivo di comunicazione.







La lunghezza dei cavi o dei fili elettrici deve essere superiore a 3 metri.

TIPO DI TEST	CONFORME A
Emissioni RF	CISPR 11, Classe A
Emissioni di corrente armoniche	IEC 61000-3-2
Fluttuazioni di tensione e sfarfallio	IEC 61000-3-2
Immunità alle scariche elettrostatiche	IEC 61000-4-2
Immunità irradiata - Campi elettromagnetici	IEC 61000-4-3
Immunità a transitori elettrici rapidi e burst	IEC 61000-4-4
Immunità alle onde d'urto	IEC 61000-4-5
Immunità dalle interferenze delle frequenze radio condotte	IEC 61000-4-6
Immunità irradiata - Campi magnetici	IEC 61000-4-8
Immunità a cadute di tensione, brevi interruzioni e variazioni di tensione	IEC 61000-4-11













## X. SPIEGAZIONE DEI SIMBOLI



## 1. Sul documento



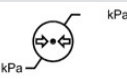
SIMBOLO	DESCRIZIONE
	Attenzione: una situazione pericolosa che, se non evitata, potrebbe causare lesioni minori o moderate.
	Avvertenza: una situazione pericolosa che, se non evitata, potrebbe causare la morte o lesioni gravi.
	Informazioni aggiuntive importanti e/o utili da conoscere relative al contenuto del presente manuale.
	Suggerimento: consiglio pratico.

## 2. Sul dispositivo

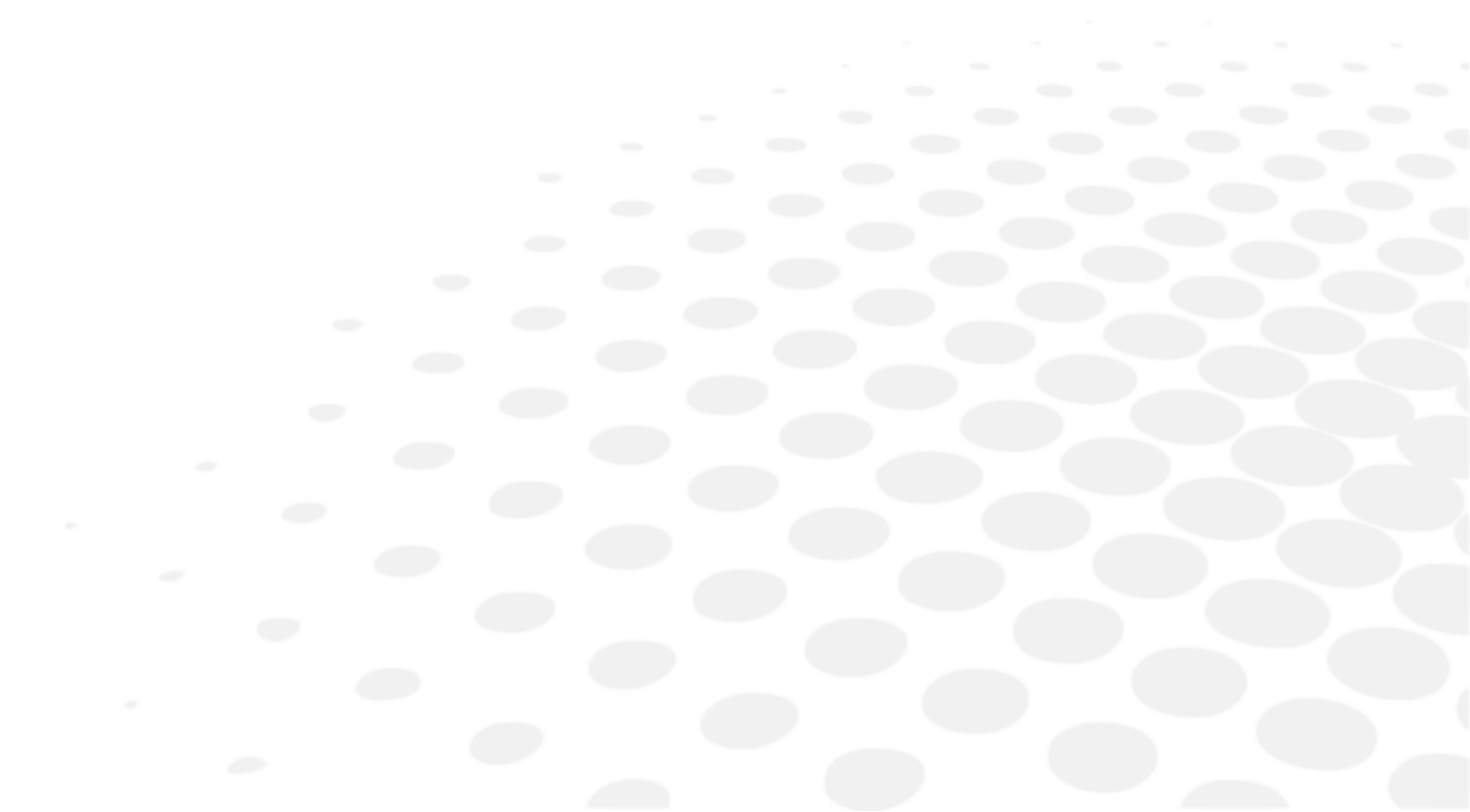
SIMBOLO	DESCRIZIONE
	Obbligo di consultare il manuale d'utilizzo.
	Corrente continua (CC)
	Fabbricante
	Data di fabbricazione (anno)
	Marchio CE (regolamentazione europea relativa ai dispositivi medici).
	Apparecchio medico
	Consultare le istruzioni per l'uso o le istruzioni per l'uso elettroniche.
	Polarità
	Conforme agli standard FCC
	Simbolo di smaltimento dei rifiuti, conformemente alle direttive 2012/19/UE e 2011/65/UE.
	OFF = Spento (unità di alimentazione elettrica disconnessa alla rete elettrica)
	ON = Acceso (unità di alimentazione elettrica collegata alla rete elettrica)

### 3. Sull'imballaggio

Requisiti per manipolazione, stoccaggio e trasporto corretti.

SIMBOLO	DESCRIZIONE
	Alto
	Limite d'impilaggio di prodotto al di sopra del prodotto commercializzato
	Maneggiare con cautela.
	Mantenere asciutto
	Marchio CE (regolamentazione europea relativa ai dispositivi medici).
	Indica i limiti di temperatura ai quali il dispositivo medico può essere esposto in tutta sicurezza.
	Indica i limiti di umidità ai quali il dispositivo medico può essere esposto in tutta sicurezza.
	Indica i limiti di pressione atmosferica ai quali il dispositivo medico può essere esposto in tutta sicurezza.

## **XI. ESONERO DALLA RESPONSABILITÀ**



Il prodotto deve essere utilizzato in conformità con le leggi e i regolamenti applicabili, da professionisti qualificati. Il prodotto deve essere installato e utilizzato secondo le istruzioni fornite nel presente manuale utente e in base a ogni altra istruzione o raccomandazione scritta fornita da Essilor (la "documentazione").

Essilor si riserva il diritto di rivedere periodicamente la documentazione e di apportare modifiche al suo contenuto. La manutenzione preventiva e correttiva (compresa la taratura periodica, se necessaria, in base alla documentazione) deve essere eseguita in conformità alla documentazione.

Qualsiasi garanzia sul prodotto fornita da Essilor è subordinata a un utilizzo conforme alla documentazione e all'uso previsto, e non copre i prodotti modificati senza la previa approvazione scritta di Essilor o riparati da una terza parte non approvata da Essilor, né i prodotti che sono stati sottoposti a stress fisico, chimico o elettrico, per i quali non erano stati originariamente progettati.

Essilor non potrà essere ritenuta responsabile per eventuali danni subiti dall'utilizzatore del prodotto, dal prodotto o da terzi, derivanti dalla non conformità dell'utilizzatore alla presente sezione.

Se il prodotto offre una funzione di connettività, l'utente ha la responsabilità unica di:

- selezionare, ottenere e mantenere a proprie spese tutti gli accessi a Internet e alle telecomunicazioni richiesti; e
- adottare e mantenere procedure e misure per proteggere le sue postazioni di lavoro, hardware e software, diverse dal prodotto, anche da qualsiasi virus o intrusione.

## XII. CODICE QR



La versione più recente del manuale utente, nella lingua appropriata, è disponibile su uno spazio Web. Su richiesta, una versione cartacea può essere fornita gratuitamente.

en The complete user manual is available on a web space in PDF format. To access it, please scan the QR code below using a dedicated tool or application. Please make sure that your device is suitable and has an appropriate software to display the electronic Instructions for use.

fr Le manuel utilisateur complet est disponible sur un espace web au format PDF. Pour y accéder, veuillez scanner le QR code ci-dessous à l'aide d'un outil ou d'une application dédié(e). Veuillez vous assurer que votre appareil est compatible et dispose d'un logiciel approprié pour afficher le manuel électronique.

ar لتمكن من الوصول إليه، يُرجى مسح رمز الاستجابة السريعة PDF دليل المستخدم الكامل متوفر من خلال موقع الويب بصيغة أدناه باستخدام أداة أو تطبيق مخصص لذلك. يُرجى التأكد من أن جهازك مناسب ويحتوي على برنامج مناسب لعرض التعليمات الإلكترونية الخاصة بالاستخدام.

be Поўная інструкцыя карыстальніка даступна ў інтэрнэт-прасторы у фармаце PDF. Каб атрымаць да яе доступ, адсканірайце QR-код ніжэй пры дапамозе спецыяльнага сродку або праграмы. Калі ласка, упэўніцеся, што ваша прылада прыдатная для паказу электроннай Інструкцыі па карыстанню і што на ёй усталявана адпаведнае праграмае забеспячэнне.

bg Пълното ръководство за потребителя е достъпно в уеб пространството. За да получите достъп до него, моля, сканирайте QR кода по-долу, като използвате специален инструмент или приложение. Моля, уверете се, че вашето устройство е подходящо и разполага с подходящ софтуер за преглед на електронните Инструкции за употреба.

cs Kompletní uživatelský návod je k dispozici na webovém prostoru ve formátu PDF. Chcete-li k němu získat přístup, naskenujte prosím níže uvedený QR kód pomocí speciálního nástroje nebo aplikace. Ujistěte se prosím, že používáte vhodné zařízení, které má vhodný software pro zobrazení elektronického uživatelského návodu.

da Den komplette brugervejledning er tilgængelig på et webområde i PDF-format. For at få adgang til den skal du scanne QR-koden nedenfor ved hjælp af et dedikeret værktøj eller program. Sørg for, at din enhed er egnet og har en passende software til at vise de elektroniske brugsanvisninger.

de Die vollständige Bedienungsanleitung ist auf einem Webspace im PDF-Format verfügbar. Für den Zugriff scannen Sie bitte den untenstehenden QR-Code mit einem speziellen Tool oder einer Anwendung. Bitte vergewissern Sie sich, dass Ihr Gerät für die Anzeige der elektronischen Gebrauchsanweisungen geeignet ist und über eine entsprechende Software verfügt.

el Το πλήρες εγχειρίδιο χρήσης είναι διαθέσιμο σε έναν ιστοχώρο σε μορφή PDF. Για να αποκτήσετε πρόσβαση σε αυτό, σκανάρετε τον κωδικό QR παρακάτω χρησιμοποιώντας ένα ειδικό εργαλείο ή εφαρμογή. Βεβαιωθείτε ότι η συσκευή σας είναι κατάλληλη και έχει το κατάλληλο λογισμικό για την προβολή των ηλεκτρονικών οδηγιών χρήσης.

es El manual de uso completo está disponible en un espacio web. en formato PDF. Para acceder a él, escanee el código QR debajo utilizando una herramienta o aplicación dedicada. Asegúrese de que su dispositivo sea adecuado y tenga el software apropiado para mostrar las Instrucciones de uso electrónicas.

et Täielik kasutusjuhend on saadaval veebis PDF-vormingus. Juurdepääsuks palun skannige allolevat QR-koodi, kasutades selleks vastavat tööriista või rakendust. Veenduge, et teie seade sobib ja et selles on elektroonilise kasutusjuhendi kuvamiseks sobiv tarkvara.

fi Täysi käyttöopas on saatavana verkosta PDF-muodossa. Saat pääsyn siihen skannaamalla alla olevan QR-koodin käyttäen siihen tarkoitettu työkalua tai sovellusta. Varmista, että laitteesi on sopiva ja sisältää asianmukaisen ohjelmiston sähköisten käyttöohjeiden esittämiseen.

he למטה באמצעות כלי או QR-כדי לגשת אליו, יש לסרוק את קוד ה PDF המדריך המלא למשתמש זמין באתר אינטרנט בפורמט אפליקציה ייעודיים. חשוב לוודא שהמכשיר שלך מתאים ובעל תוכנה מתאימה להצגת הוראות השימוש האלקטרוניות.

hr Potpun korisnički priručnik dostupan je na mrežnom prostoru u PDF formatu. Da biste mu pristupili, skenirajte QR kod u nastavku pomoću odgovarajućeg alata ili aplikacije. Provjerite je li vaš uređaj prikladan i ima li odgovarajući softver za prikaz elektroničkih uputa za upotrebu.

hu	A teljes felhasználói kézikönyv elérhető az interneten PDF formátumban. Eléréséhez olvassa be az alábbi QR-kódot egy erre szolgáló eszközzel vagy alkalmazással. Ellenőrizze, hogy eszköze képes és rendelkezik a megfelelő szoftverrel az elektronikus használati útmutató megjelenítésére.
id	Panduan pengguna lengkap tersedia di ruang web dalam format PDF. Untuk mengaksesnya, silakan pindai kode QR di bawah ini menggunakan alat atau aplikasi khusus. Pastikan peranti Anda sesuai dan memiliki perangkat lunak yang layak untuk menampilkan petunjuk penggunaan elektronik.
it	Il manuale utente completo è disponibile in formato PDF su uno spazio Web. Per accedervi, leggere il codice QR sottostante mediante un apposito strumento o un'applicazione dedicata. Assicurarsi che il dispositivo sia adatto e che disponga di un software appropriato per visualizzare le istruzioni per l'uso in formato elettronico.
ja	完全なユーザーマニュアルは、PDF形式でウェブスペースから入手できます。アクセスするには、専用のツールまたはアプリケーションを使用して、以下のQRコードをスキャンしてください。お使いのデバイスが適切であり、電子説明書を表示する適切なソフトウェアがインストールされていることを確認してください。
ko	전체 사용 설명서는 웹 공간에 PDF 형식으로 있습니다. 이 설명서에 액세스하려면, 전용 도구 또는 앱을 사용하여 아래 QR 코드를 스캔하십시오. 사용자의 기기가 적합하고 전자적인 사용 설명서를 표시할 수 있는 적절한 소프트웨어가 있는지 확인하십시오.
lt	Išsamaus naudotojo vadovo PDF formatu ieškokite interneto svetainėje. Kad jį atvertumėte, specialiu įrankiu arba programėle nuskaitykite toliau pateiktą QR kodą. Įsitinkite, kad jūsų įrenginys yra tinkamas ir turi tinkamą programinę įrangą elektroninėms naudojimo instrukcijoms rodyti.
lv	Pilnā lietotāja instrukcija ir pieejama tīmeklī PDF formātā. Lai tai piekļūtu, lūdzu, noskenējiet tālāk redzamo kvadrātkodu, izmantojot tam paredzētu rīku vai lietojumprogrammu. Lūdzu, pārliecinieties, vai jūsu ierīce ir piemērota un vai tai ir atbilstoša programmatūra elektroniskās lietotāja instrukcijas attēlošanai.
ms	Manual pengguna yang lengkap boleh didapati di ruang laman dalam format PDF. Untuk mengaksesnya, sila imbas kod QR di bawah menggunakan alat atau aplikasi khusus. Sila pastikan yang peranti anda adalah serasi dan mempunyai perisian yang sesuai untuk memaparkan Arahan elektronik untuk tujuan penggunaan.
mt	Il-manwal tal-utent s'hiñ huwa disponibbli fuq il-web f'format PDF. Biex tačcessah, jekk jogħġbok skennja l-kodiċi QR t'hawn taht permezz ta' għodda jew applikazzjoni apposta. Jekk jogħġbok žgura li l-apparat huwa xieraq u għandu s-software adattat biex juri l-Istruzzjonijiet għall-Użu elettronici.
nl	De volledige gebruikershandleiding is in PDF-formaat beschikbaar op een website. U kunt de handleiding bereiken door de QR-code hiernaast te scannen met een geschikte applicatie. Uw apparaat moet geschikt zijn en over de juiste software beschikken om de elektronische gebruiksaanwijzing weer te geven.
no	Den komplette brukerhåndboken er tilgjengelig på et webhotell i PDF-format. For å få tilgang til den, skann QR-koden nedenfor ved hjelp av et dedikert verktøy eller applikasjon. Sørg for at enheten din er egnet og har en passende programvare for å vise den elektroniske bruksanvisningen.
pl	Kompletna instrukcja użytkownika jest dostępna na stronie internetowej w formacie PDF. Aby uzyskać dostęp, zeskanuj poniższy kod QR przy użyciu dedykowanego narzędzia lub aplikacji. Upewnij się, że urządzenie jest zgodne i wyposażone w odpowiednie oprogramowanie pozwalające wyświetlać elektroniczną Instrukcję obsługi.
pt	O manual do utilizador completo está disponível num espaço online no formato PDF. Para aceder a este, queira digitalizar o QR Code abaixo usando uma ferramenta ou uma aplicação dedicada. Certifique-se de que o seu dispositivo é compatível e possui um software apropriado para exibir as instruções eletrónicas de utilização.
pt (brazil)	O manual do usuário completo está disponível em um espaço online no formato PDF. Para acessar a este, por favor, digitalizar o QR Code abaixo usando uma ferramenta ou um aplicativo dedicado. Seu dispositivo deve ser compatível e possuir um software apropriado para exibir as instruções eletrônicas de utilização.
ro	Manualul de utilizare complet este disponibil online în format PDF. Pentru a-l accesa, scanați codul QR de mai jos folosind un instrument sau o aplicație dedicată. Asigurați-vă că dispozitivul dumneavoastră este potrivit și are un software adecvat pentru afișarea Instrucțiunilor de utilizare în format electronic.
ru	Полное руководство пользователя доступно в интернет-пространстве в формате PDF. Чтобы получить к нему доступ, отсканируйте QR-код ниже с помощью специального инструмента или приложения. Убедитесь, что

ваше устройство подходит и имеет соответствующее программное обеспечение для отображения электронных инструкций по эксплуатации.

sk Celý používateľský manuál je dostupný vo webovom priestore vo formáte PDF. Ak chcete získať prístup, naskenujte nižšie uvedený QR kód pomocou špeciálneho nástroja alebo aplikácie. Uistite sa, že máte vhodné zariadenie s vhodným softvérom na zobrazenie elektronického návodu na použitie.

sl Celoten uporabniški priročnik je na voljo kot dokument PDF na spletnem mestu. Za dostop optično preberite spodnjo kodo QR z namenskim orodjem ali aplikacijo. Prepričajte se, da je vaša naprava primerna in ima ustrezno programsko opremo za prikaz elektronskih navodil za uporabo.

sr Kompletno uputstvo za korisnike je dostupno na veb prostoru u PDF formatu. Da biste mu pristupili, skenirajte QR kôd u nastavku pomoću namenske alatke ili aplikacije. Proverite da je vaš uređaj odgovarajući i da li ima potreban softver za prikaz elektronskog Uputstva za upotrebu.

sv Den fullständiga bruksanvisningen finns tillgänglig på ett webbutrymme i PDF-format. För att komma åt den, vänligen skanna QR-koden nedan med ett dedikerat verktyg eller program. Se till att din enhet är lämplig och har en passande programvara för att visa de elektroniska användningsinstruktionerna.

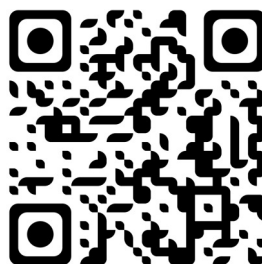
th สามารถรับคู่มือผู้ใช้ฉบับสมบูรณ์ในรูปแบบ PDF ได้จากบนเว็บไซต์ โดยในการเข้าถึง โปรดสแกนคิวอาร์โค้ดด้านล่างด้วยเครื่องมือหรือแอปพลิเคชันเฉพาะ โปรดตรวจสอบให้แน่ใจว่าอุปกรณ์ของคุณนั้นเหมาะสม และมีซอฟต์แวร์ที่สามารถใช้ในการแสดงคำแนะนำการใช้งานอิเล็กทรอนิกส์ได้อย่างถูกต้อง

tr Kullanım kılavuzunun tamamı web alanında, PDF formatında mevcuttur. Buna erişmek için lütfen uygun bir araç veya uygulama kullanarak aşağıdaki QR kodunu okutun. Lütfen cihazınızın uyumlu ve elektronik kullanım talimatlarını görüntülemek için uygun bir yazılıma sahip olduğundan emin olun.

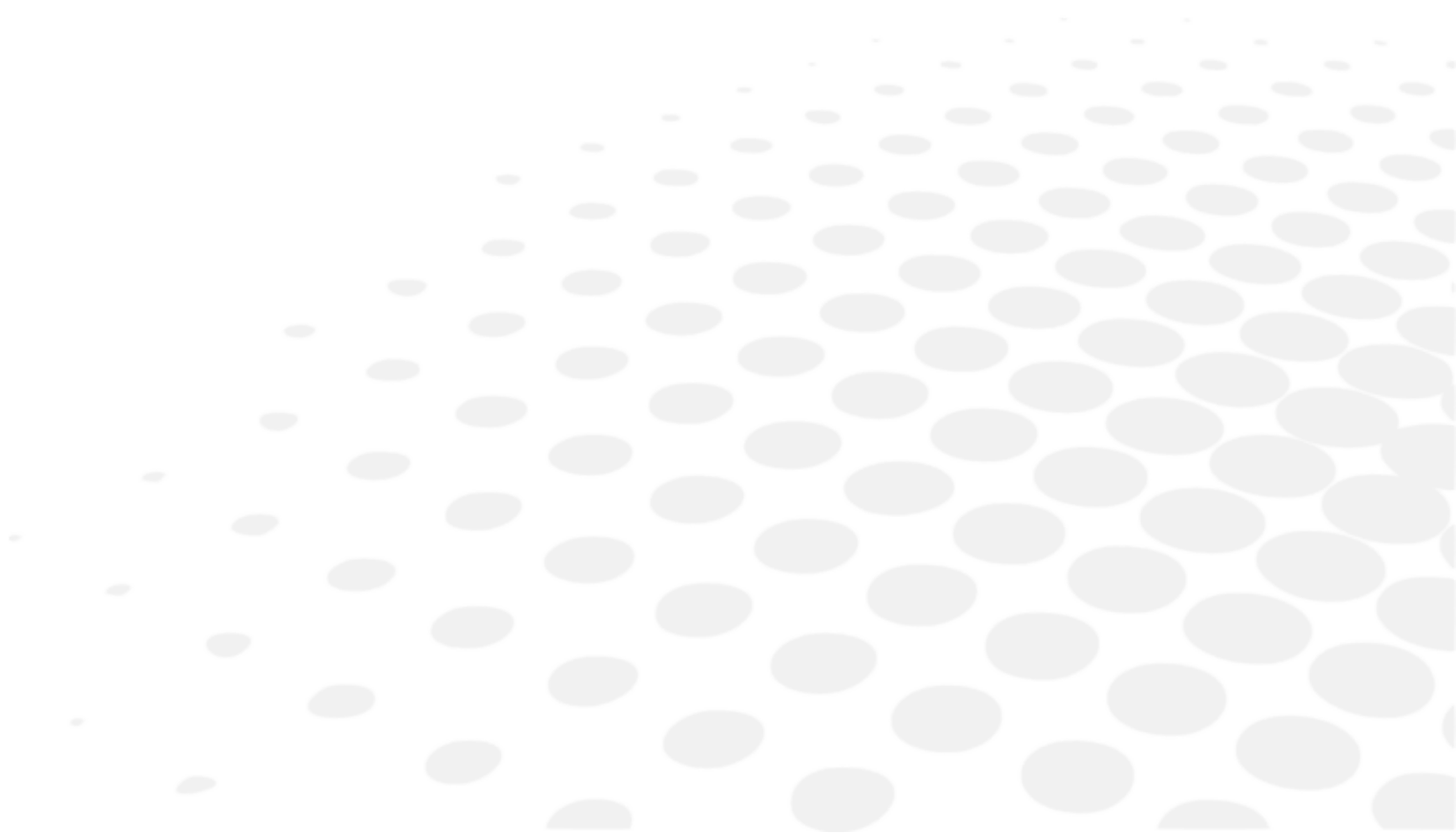
uk Повна версія посібника користувача доступна в інтернеті в форматі PDF. Щоб отримати до нього доступ, скануйте QR-код нижче за допомогою спеціального додатку. Для перегляду електронного посібника користувача на вашому пристрої він повинен мати відповідні характеристики та програмне забезпечення.

vi Hướng dẫn sử dụng đầy đủ có sẵn trên không gian web ở định dạng PDF. Để truy cập, vui lòng quét mã QR bên dưới bằng công cụ chuyên dụng hoặc bằng ứng dụng. Vui lòng đảm bảo rằng thiết bị của bạn phù hợp và có phần mềm phù hợp để hiển thị Hướng dẫn sử dụng điện tử

zh 完整的操作手册以 PDF 格式在网络上提供。如需获取，请使用专门的工具或应用程序扫描下方二维码。请确保您的设备适用并安装有相应的软件，能够显示电子版使用说明。



## **XIII. INFORMAZIONI DI CONTATTO**



Se lo strumento sembra non funzionare correttamente, si raccomanda vivamente di controllarlo in base alla procedura di risoluzione dei problemi descritta nel presente manuale.

Se il problema persiste o se lo strumento è danneggiato, non funziona correttamente o se richiede di contattare il proprio distributore locale, seguire i seguenti passaggi.

- In un primo momento, contattare il distributore locale della propria regione o del proprio paese. Tutte le informazioni sono disponibili sul sito [www.essilor-instruments.com](http://www.essilor-instruments.com) nella sezione "Contatti".
- Se il prodotto è stato fornito con istruzioni elettroniche ed è necessario un formato cartaceo, contattare il proprio distributore locale.
- Segnalare qualsiasi incidente grave verificatosi in relazione all'utilizzo del dispositivo scrivendo all'e-mail [essilor-instruments-vigilance@essilor.com](mailto:essilor-instruments-vigilance@essilor.com) e all'autorità locale competente in materia di apparecchiature mediche.
- Prima di telefonare al distributore locale, accertarsi di annotare il numero di serie e quello del modello.
- Il numero di serie è unico per questa unità ed è accessibile sul prodotto. Si raccomanda di compilare la seguente tabella non appena il prodotto viene acquistato.
- Conservare il presente manuale come registro permanente dell'acquisto e conservare la ricevuta di acquisto come prova dell'avvenuto acquisto.

Data di acquisto:

-----

Nome del rivenditore:

-----

Indirizzo del rivenditore:

-----

N° di telefono del rivenditore:

-----

N° modello:

-----

N° di serie:

-----



Essilor International  
147, rue de Paris – 94220 Charenton-le-Pont France  
[www.essilor.com](http://www.essilor.com)

