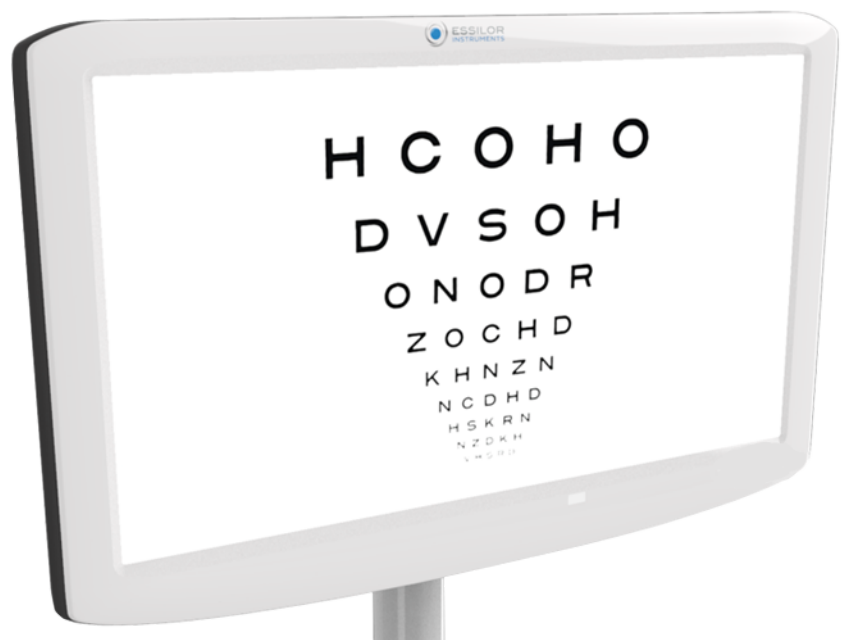


VISION-C 600



GEBRUIKERSHANDLEIDING

SPIS TREŚCI

I. INLEIDING	4
II. GEBRUIKSAANWIJZING	6
1. Beoogd gebruik	7
a. Beoogd doel	7
b. Aanwijzingen voor gebruik	7
2. Verwacht klinisch voordeel	7
3. Contra-indicaties	7
4. Bijwerkingen	7
5. Beoogde populatie	7
6. Beoogde gebruikers	7
III. VOORZORGSMAATREGELEN EN WAARSCHUWINGEN	8
1. Definities	9
2. Productveiligheid	9
a. Voorzorgsmaatregelen	9
b. Voorzorgsmaatregelen betreffende het IT-netwerk	10
c. Stroombron	10
IV. PRODUCTBESCHRIJVING	12
1. Productschema met beschrijving	13
a. Voorzijde	13
b. Achterkant	13
c. Aansluiting	13
2. Accessoireslijst	13
V. INFORMATIE VOOR HET GEBRUIK	15
1. Uitpakken en opslag	16
2. Installatie van het apparaat	17
a. Installatie van de VESA-beugel	19
b. Installatie van de houder van de voedingskabel	21
3. Het apparaat in- en uitschakelen	22
a. Het instrument aanzetten	22
b. Het instrument uitzetten	23
4. Aansluiting op andere instrumenten	23
VI. GEBRUIK VAN HET APPARAAT	24
1. Het scherm positioneren	25
2. Instellingen	25
a. Het scherm configureren	25
b. Optotypen aanpassen vanaf de console	27
VII. ONDERHOUD	34
1. Opslag en manipulatie	35
2. Reinigingsinstructies	35
3. Periodieke inspectie en onderhoud	35
4. Het scherm updaten	36
a. Update via USB-stick	36
b. Via LAN (IP)	39

VIII. FOUTEN EN PROBLEEMOPLOSSING	42
1. Het oplossen van problemen	43
IX. TECHNISCHE BESCHRIJVING	44
1. Technische gegevens	45
a. Levensduur van het product	45
b. Verwijdering en afvalverwerking	45
c. Productgewicht en afmetingen	45
d. LED-specificaties	46
e. Precieze prestaties zoals bedoeld door Essilor	46
2. Elektromagnetische compatibiliteit	46
X. UITLEG VAN DE SYMBOLEN	50
1. In het document	51
2. Op het apparaat	51
3. Op de verpakking	52
XI. UITSLUITING VAN AANSPRAKELIJKHEID	53
XII. QR-CODE	55
XIII. CONTACTGEGEVENS	59

I. INLEIDING





De recentste versie van deze gebruikershandleiding is beschikbaar op internet.

Voor andere beschikbare talen scant u de QR-code aan het eind van deze gebruikershandleiding > Hoofdstuk QR-code (p.55).

Volg voor een veiliger en effectiever gebruik de instructies in deze handleiding.

Copyright © 2024 Essilor – Originele handleiding – Alle rechten voorbehouden.

Essilor International

147 rue de Paris, 94220, CHARENTON-LE-PONT

www.essilor.com

Elke gedeeltelijke of gehele reproductie van de inhoud van dit document, met het oog op publicatie of verspreiding ervan, op welke wijze en in welk formaat dan ook, zelfs gratis, is strikt verboden zonder voorafgaande schriftelijke toestemming van Essilor.

II. GEBRUIKSAANWIJZING



1. Beoogd gebruik

a. Beoogd doel

De Vision-C 600 (VRS001) is een onafhankelijk visueel kaartstelsel voor weergave van een grote verscheidenheid aan kaarten op een LCD-paneel.

b. Aanwijzingen voor gebruik

Beoordeling van een ametropie en/of binoculaire zichtstoornis of onderzoek van het gezichtsvermogen.

2. Verwacht klinisch voordeel

Een gecontroleerd beeldscherm om betrouwbare informatie te verstrekken over de visus van de patiënt (gericht op een geschikte behandeling van hun oogaandoening).

3. Contra-indicaties

Geen bekende contra-indicaties voor het gebruik van het apparaat.

4. Bijwerkingen

Er zijn geen bijwerkingen bekend.

Meld elk ernstig incident dat zich heeft voorgedaan met betrekking tot het hulpmiddel aan essilor-instruments-vigilance@essilor.com en aan de lokale bevoegde autoriteit voor medische hulpmiddelen.

5. Beoogde populatie

Kinderen en volwassenen die in staat zijn om te communiceren met een operator.




6. Beoogde gebruikers

Dit apparaat is bestemd voor gebruik door oogzorgprofessionals of getrainde operators onder toezicht van de oogzorgprofessional in overeenstemming met de lokale regelgeving.

III. VOORZORGSMAATREGELEN EN WAARSCHUWINGEN



1. Definities

SYMBOOL	BESCHRIJVING
	Voorzichtig: een gevaarlijke situatie die, indien niet vermeden, kan leiden tot licht of middelmatig letsel.
	Waarschuwing: een gevaarlijke situatie die, indien niet vermeden, kan leiden tot de dood of ernstig letsel.
	Belangrijke en/of nuttige aanvullende informatie over de tekst in deze handleiding.

2. Productveiligheid

a. Voorzorgsmaatregelen



- Essentiële prestaties: Vanuit het oogpunt van de regelgeving heeft het product geen essentiële prestaties.
- Installeer het instrument niet naast draadloze apparaten (tv, radio, enz.). Het instrument kan interferentie veroorzaken.
- Probeer nooit het instrument te demonteren. Dit kan een storing of brand veroorzaken.
- Raak de binnenkant nooit aan, ook niet wanneer het instrument niet naar behoren functioneert. Verwijder de stekker uit het stopcontact en raadpleeg uw dealer.
- Als er vloeistof of er vreemde voorwerpen in het instrument terechtkomen, trek dan de stekker uit het stopcontact en raadpleeg uw dealer.
- Als er iets vreemds gebeurt (lawaai, rook enz.), trek dan de stekker uit het stopcontact en raadpleeg uw dealer. Als u het instrument toch blijft gebruiken, kan dit leiden tot brand of persoonlijk letsel.
- De aanwezigheid van vingerafdrukken of stof op de optische onderdelen, bijvoorbeeld op de observatievensters, beïnvloedt de nauwkeurigheid van de metingen. Daarom raden we af om deze met uw vingers aan te raken en moet u ze beschermen tegen stof. Als er vingerafdrukken of stof op de optische onderdelen zit, veeg ze dan voorzichtig schoon met een zachte doek.
- De hoezen zijn kwetsbaar. Als u sieraden draagt of lange nagels heeft, kunt u ze beschadigen.
- De witte hoezen kunnen na verloop van tijd geel worden wanneer zij langere tijd aan ultraviolet licht worden blootgesteld.
- Er zijn geen limietomstandigheden die het apparaat kan verdragen.



- Probeer het instrument niet te repareren of te wijzigen.
- Probeer nooit zelf reparaties aan de binnenkant van het instrument uit te voeren. Raadpleeg in geval van storing uw dealer.
- Om elk risico van elektrocutie te vermijden, mag de behuizing niet worden geopend. Raadpleeg uw dealer voor alle reparaties.

b. Voorzorgsmaatregelen betreffende het IT-netwerk



- Dit instrument kan gegevens overdragen naar een computer of andere apparaten via een USB- of RJ45-interface. Deze apparaten moeten voldoen aan de norm IEC 62368-1.
 - Het IT-netwerk moet worden geconfigureerd om het tekstbestand van het productadres te kunnen verwerken (firewall-parameters).
 - De overdrachtroutines zijn compatibel met de FTP-protocollen.
 - Er is geen gevaarlijke situatie gerapporteerd tijdens de risicoanalyse van het productontwerp.
 - Externe apparatuur die bestemd is voor aansluiting op signaaluitgangen op het apparaat moeten voldoen aan de betreffende productnorm voor dergelijke apparatuur IEC 62368-1 voor IT-apparatuur. Bovendien moeten al dergelijke combinaties - Medische elektrische systemen - voldoen aan de eisen van clause 16 van IEC 60601-1. Apparatuur die niet voldoet aan de voorschriften voor lekstroom in IEC 60601-1 moet buiten de patiëntomgeving worden gehouden (ten minste 1,5 m van de patiëntsteun of er moet gebruik worden gemaakt van een scheidingstransformator om de lekstroom te verminderen).
- Iedereen die externe apparatuur op het apparaat aansluit, heeft een medisch elektrisch systeem gevormd en is er derhalve verantwoordelijk voor dat het systeem voldoet aan de eisen van clause 16 van IEC 60601-1. Neem bij twijfel contact op met een gekwalificeerde medische technicus of uw lokale contactpersoon.
- Er is een scheidingsapparaat (isolatieapparaat) nodig om de apparatuur buiten de omgeving van de patiënt te isoleren van de apparatuur binnen de omgeving van de patiënt. Een dergelijk scheidingsapparaat is met name vereist wanneer een netwerkverbinding tot stand wordt gebracht. De voorschriften voor het scheidingsapparaat zijn gedefinieerd in clause 16.5 van IEC 60601-1.
- Het aansluiten van dit instrument op een computernetwerk dat andere apparatuur bevat, kan leiden tot risico's op het gebied van veiligheid en gegevensbescherming.
- De verantwoordelijke organisatie moet deze risico's identificeren, analyseren, evalueren en beheersen.
- Eventuele latere wijzigingen in het computernetwerk kunnen risico's met zich meebrengen en moeten verder worden geanalyseerd.
- Voorbeelden van dergelijke wijzigingen zijn:
 - wijziging van de configuratie van het computernetwerk;
 - aansluiting van extra apparatuur op het computernetwerk;
 - ontkoppeling van onderdelen van het computernetwerk;
 - bijwerken van de op het computernetwerk aangesloten apparatuur;
 - upgraden van de apparatuur die is aangesloten op het computernetwerk.

Neem contact op met uw dealer voor meer informatie over dit apparaat.

c. Stroombron

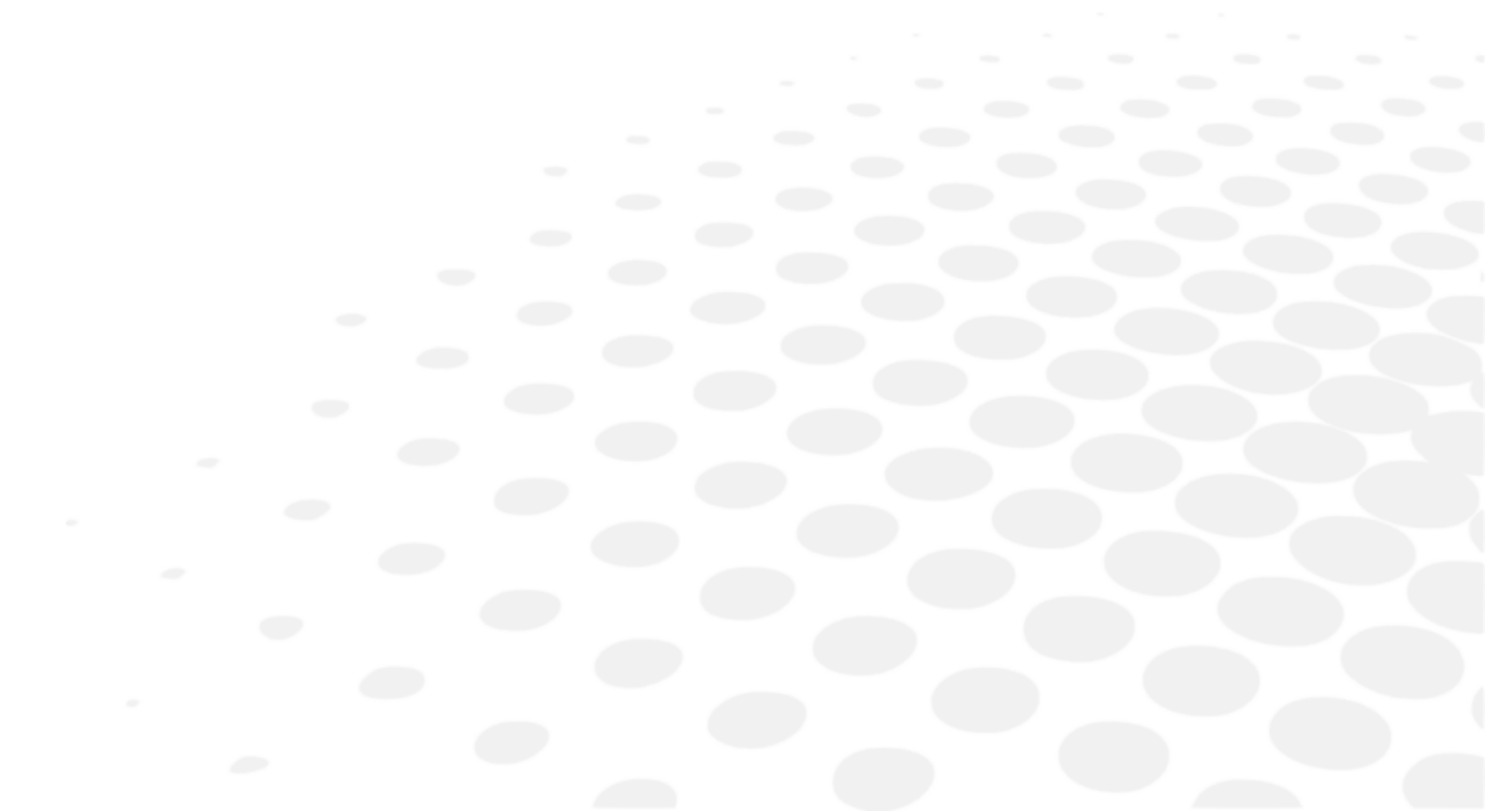


- **WAARSCHUWING:** Om het risico van elektrische schokken te vermijden, mag dit apparaat alleen worden aangesloten op een geaarde netaansluiting.
- Gebruik de voedingskabel met aardaansluiting om verbinding te maken met de aarding
- Beschadig de voedingskabel niet (bv. door te sterk buigen, eraan trekken, er zware voorwerpen op leggen enz.). Breng geen wijzigingen aan de kabel aan. Als de kabel beschadigd is (los contact, beschadigde mantel enz.), vervang deze dan door een nieuwe. Als u de beschadigde kabel toch blijft gebruiken, kan dit leiden tot elektrische schokken of brand.
- Raak de stekker niet aan met natte handen. Dit kan een elektrische schok veroorzaken.
- Als het apparaat gedurende langere tijd niet wordt gebruikt, moet de voedingskabel worden losgekoppeld van de wandcontactdoos.



- Gebruik geen meervoudige stekkerdozen, adapters of verlengkabels om het instrument op het elektriciteitsnet aan te sluiten.
- Zorg ervoor dat de voedingskabel volledig is ingebracht, zowel in het stopcontact als in het instrument. Als u de voedingskabel niet goed aansluit, kan dit leiden tot brand of elektrische schokken.
- Reinig de voedingskabel regelmatig, zodat er zich geen stof ophoopt. Als de kabel vuil is, kan er een storing of brand ontstaan.
- Als de voedingskabel na het gebruik van het instrument heet wordt, controleer dan of de kabel niet vies is. Is dit niet het geval, vervang de voedingskabel dan door een nieuwe. Als u de kabel toch blijft gebruiken, kan dit leiden tot storingen of persoonlijk letsel.
- Gebruik het instrument met de juiste voedingsspanning. Voortdurend gebruik met een hogere spanning dan het nominale vermogen kan leiden tot storingen of brand.
- Houd altijd de stekker vast bij het insteken en uittrekken van de voedingskabel.
- Gebruik alleen de voedingskabel die bij het apparaat is meegeleverd, model H05VV-F kabeltype 3G 10 mm², voorzien van VIIG-stekker. SJT 3x18 AWG voorzien van een stekker van ziekenhuis kwaliteit Nema 5-15P HF voor VS/CAN; lengte 2 m.

IV. PRODUCTBESCHRIJVING

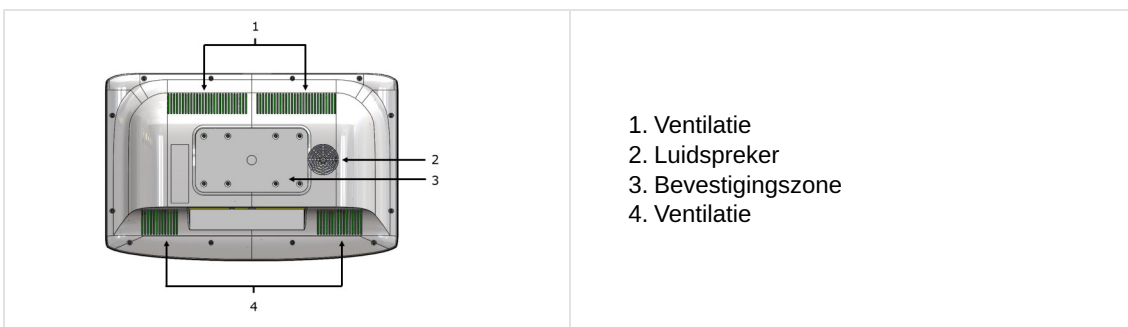


1. Productschema met beschrijving

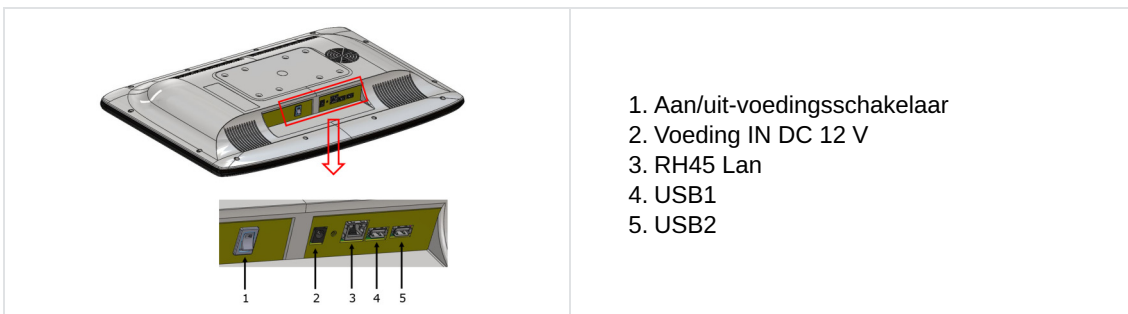
a. Voorzijde



b. Achterkant



c. Aansluiting



2. Accessoireslijst

Controleer tijdens het uitpakken of de volgende standaardaccessoires zijn meegeleverd.

Standaardaccessoires en afneembare onderdelen

- Voeding* (x1)
- Ethernetkabel, 2m (x1)
- Voedingskabel*, 1,80m (x2)
 - VS: ref CA6096
 - Europa: ref VRSA05
- Wandmontagebeugel (x1)
- Voedingskabelhouder (x1)
- Gebruikershandleiding (x1)

* Aangebrachte onderdelen



De ision-C 600 is volledig compatibel en ontworpen om te werken met de Vision-R™ foropters.

V. INFORMATIE VOOR HET GEBRUIK



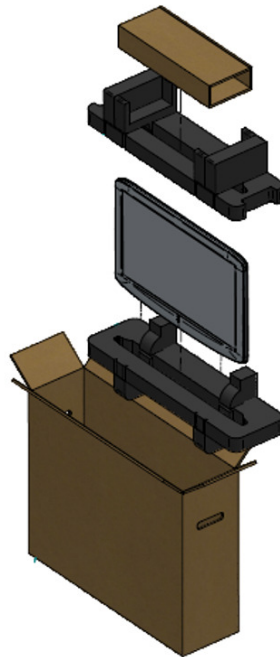


Dit instrument moet worden geïnstalleerd door een gespecialiseerde technicus. Neem contact op met uw Essilor-dealer als u het instrument wilt installeren of de verbinding wilt wijzigen.

Volg onderstaande voorzorgsmaatregelen:

- Installeer het instrument niet op een locatie:
 - waar stof of vuil zich ophoopt,
 - die rechtstreeks is blootgesteld aan lichtstralen;
 - die zuurstofrijk is,
 - met extreme temperaturen en vochtigheidsniveaus,
 - die onderhevig kan zijn aan sterke schommelingen of plotselinge schokken.
- Gebruik het instrument niet met ontvlambare anesthetica of in combinatie met ontvlambare stoffen.
- Het instrument mag niet vallen; een val kan storingen veroorzaken. Als het valt, kan het instrument ook uw lichaam of voeten beschadigen.
- Installeer het apparaat niet in de buurt van een stroomvoeding.
- Druk de inzetstukken niet te ver in de wand.

1. Uitpakken en opslag



- 1 Open de doos en verwijder de doos met accessoires.



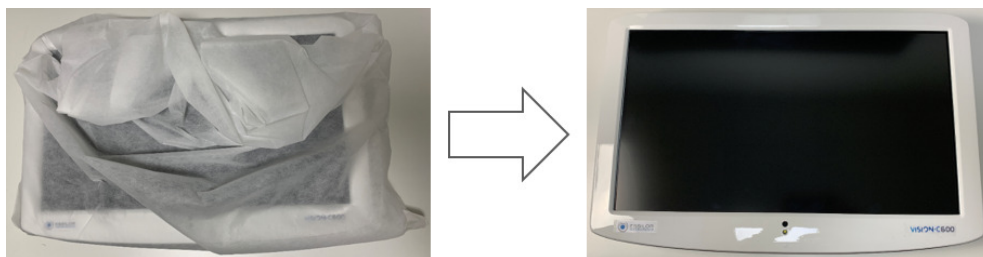
- 2 Verwijder het schuim.



- 3 Verwijder voorzichtig het scherm uit de doos.



- 4 Verwijder de beschermhoes.



2. Installatie van het apparaat



Zorg ervoor dat alle onderstaande voorzorgsmaatregelen in acht worden genomen.

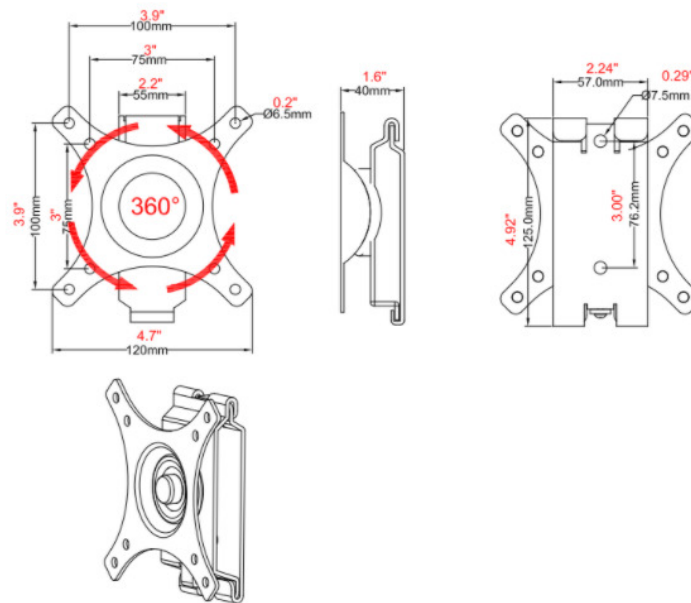
- 1 Zoek een geschikt punt op de wand voor het bevestigen van de wandmontagesteun van het product.



Zorg ervoor dat de brekingsafstand voldoet aan de eisen voor ofwel direct zicht ofwel spiegelopstelling.

- 2 Zorg voor waterpas van de meegeleverde wandmontagebeugel met de metalen stukken op uw wand naar boven en naar buiten gericht en markeer de gaten voor de installatie.
- 3 Plaats de wandmontagebeugel op de wand en schroef of tik de schroeven (spijkereen) in de gaten.
- 4 Hang het product op door de gaten aan de achterkant van de eenheid met de metalen strips van de wandmontagebeugel uit te lijnen en hang de eenheid aan deze strips.

Afmetingen

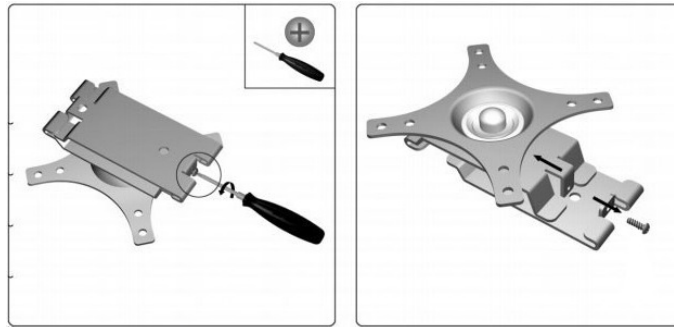


Onderdelen

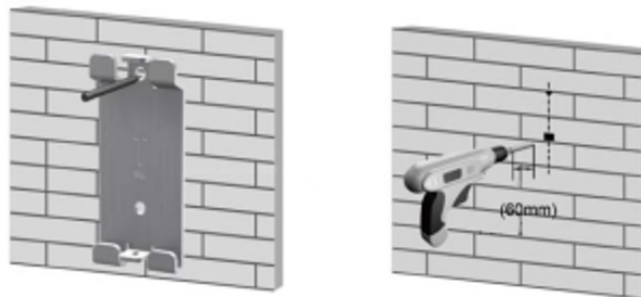
BESCHRIJVING	AFBEELDING
Schermplaat, ionenplaat (x 1)	
Wandplaat	
Schroef M4x16 mm, ref. CV6273 (x4)	
Bevestigingsschroef ST6 3x65mm, (x2)	
Plug (x2)	
Sluitring (x2)	

a. Installatie van de VESA-beugel

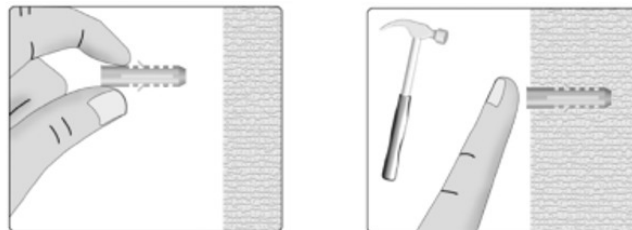
- 1 Schroef het onderdeel dat aan de wand moet worden bevestigd los en verwijder dit.



- 2 Plaats het wanddeel om de twee bevestigingspunten te markeren en boor dan.



- 3 Plaats de meegeleverde houten plug.



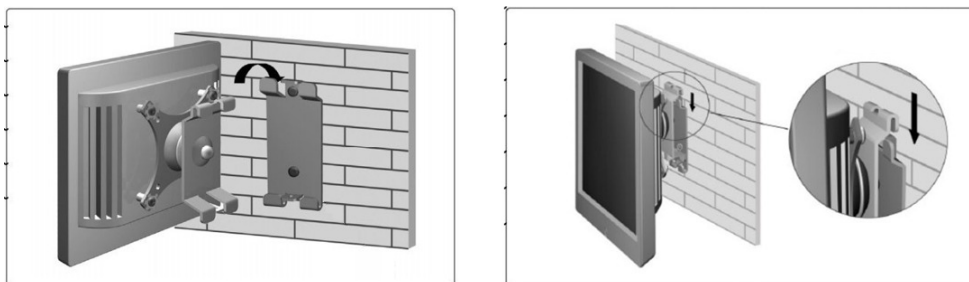
- 4 Schroef het wanddeel van de steun vast.



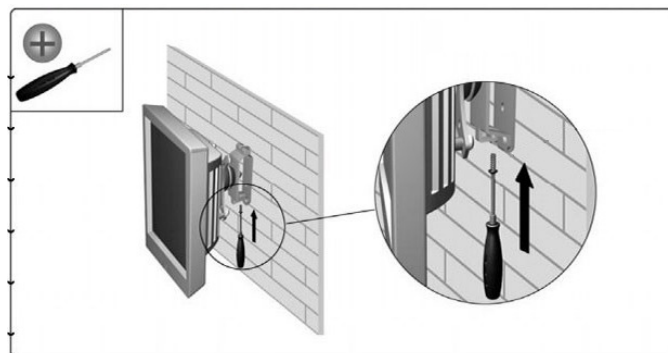
- 5 Schroef het andere deel vast met de 4 schroeven ref. CV6273 (M4x16mm).



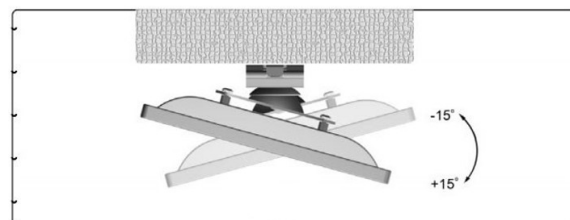
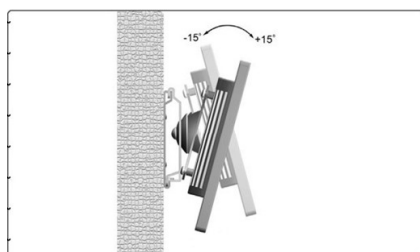
- 6 Plaats het scherm van boven zoals hieronder getoond.



- 7 Schroef de veiligheidsschroef vast.

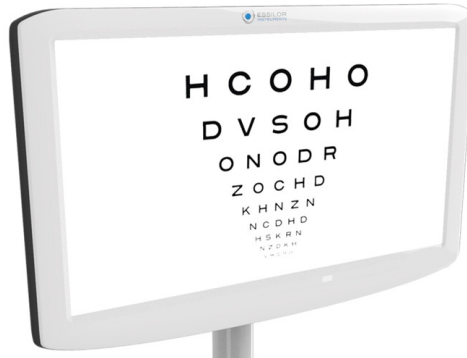


- 8 Pas de schermhoek zo nodig aan.





Het kaartscherm kan ook worden geplaatst op een steun, ref. CS510.



b. Installatie van de houder van de voedingskabel

- 1 Plaats de montagehouder van de voedingskabel.



- 2 Schroef de steun op de juiste plaats vast.



De schroef wordt meegeleverd



- > De houder van de voedingskabel is gemonteerd.



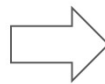
3. Het apparaat in- en uitschakelen

a. Het instrument aanzetten

- 1 Druk dan op de ON/OFF-schakelaar (aan/uit) op het kaartscherm.

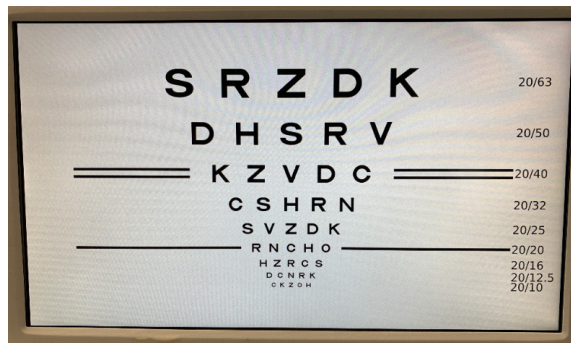


- > Het scherm schakelt in.



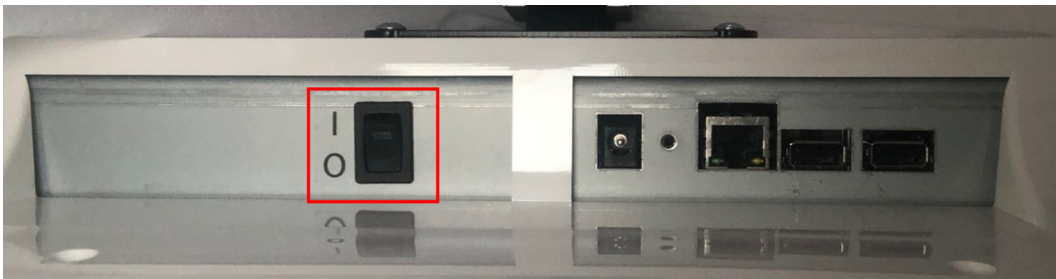
U kunt de verbinding tussen het consoletoetsenbord en het scherm controleren door op de optotypen te klikken (deze verschijnen op het scherm).

- > Het instrument is klaar om te worden gebruikt.



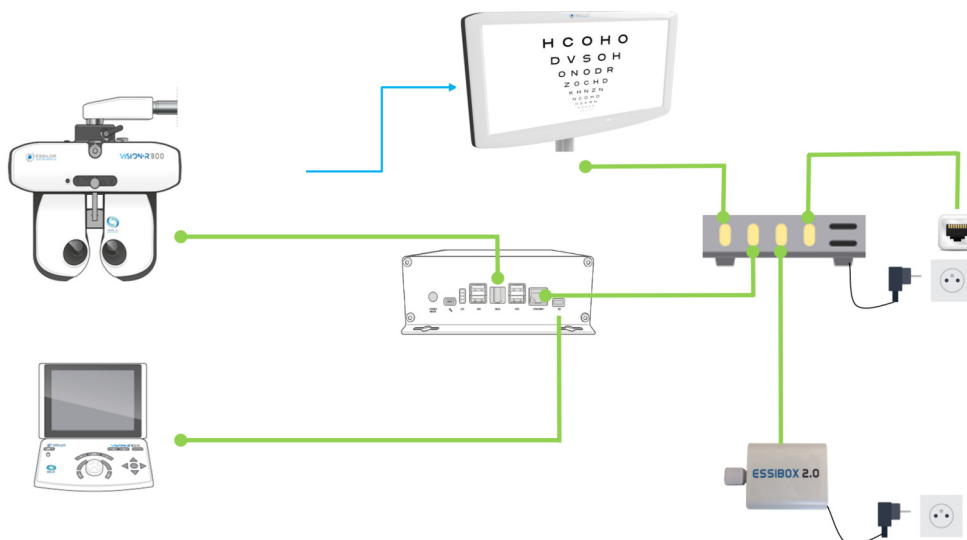
b. Het instrument uitzetten

- 1 Druk dan op de ON/OFF-schakelaar (aan/uit) op het kaartscherm.



- > Het scherm schakelt uit.

4. Aansluiting op andere instrumenten



Waarbij:

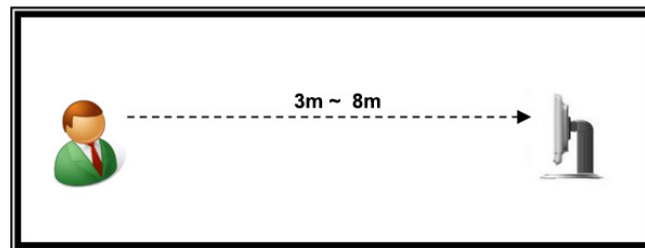
- █ : Kabelaansluiting
- █ : Infrarood verbinding

VI. GEBRUIK VAN HET APPARAAT



1. Het scherm positioneren

Plaats het apparaat zodanig dat het centrum van het LCD-scherm op de hoogte van de ogen van de patiënt is.



Optotypen worden geproduceerd gebaseerd op de afstanden van schermaanpassing.



Het gebruiksbereik van de Vision-C 600 is 3 tot 8 m en de visus die kan worden getest varieert van 0,05 tot 2,0 (decimaal equivalent). Bij een opstelling op korte afstand ($\leq 3,75$ m) wordt wanneer een hoge gezichtsscherpte wordt getest ($\geq 1,50$) aanbevolen om de gemeten visus te controleren door extra tests, waarbij de doelen op een grotere afstanden worden geplaatst.

2. Instellingen

a. Het scherm configureren

Alle instellingen van Vision C 600 worden ingesteld op de console van de Vison-R.

Het is mogelijk om de standaardinstellingen van het scherm te wijzigen door te drukken op (☰ > 📄) op console.

> De pagina met instrumentinstellingen wordt weergegeven.

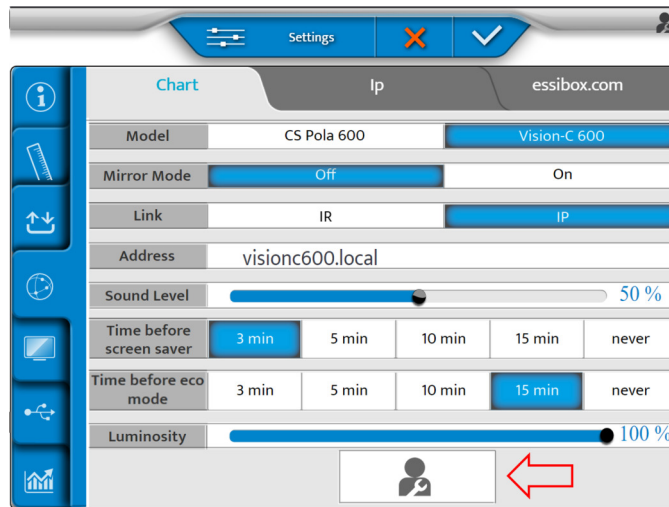
> Klik daarna op (📄).

> De volgende pagina wordt weergegeven:





De knop [Vision-C 600 Configuration] roept de popup van de Vision C 600-configuratie. Deze knop is alleen beschikbaar in de modus voor technisch personeel.



U kunt nu de volgende instellingen invoeren:

- [Model]
- [Mirror mode]
- [Link]
- [Address]
- [Sound level]
- [Time before screen saver]
- [Time before eco mode]
- [Luminosity]



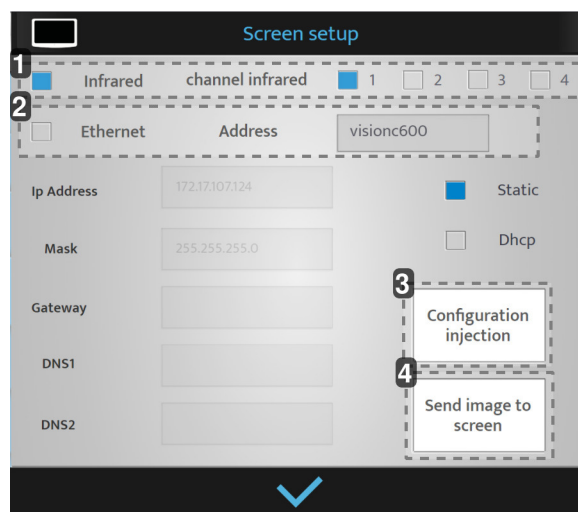
Wanneer [Chart Type] ingesteld staat op [Vision-C 600], is de IP-communicatie beschikbaar.

Als de IP-communicatie is ingesteld, wordt [IR Channel] vervangen door [IP Address].

Wanneer [Vision-C 600] is geselecteerd, zijn [Time before eco mode] en [Time before screen saver] beschikbaar via de knop [Vision-C 600 Configuration].

Klik op de knop [Vision-C 600 Configuration].

> Het volgende pop-upvenster verschijnt:



1. [Infrared]

Slechts wanneer [IR] wordt geselecteerd.

2. [Ethernet]

Slechts wanneer [Ethernet] wordt geselecteerd.

> Het is de naam van het scherm (maximaal 12 tekens).

3. [Configuration injection]

De instellingen worden naar het kaartscherm verzonden.

4. [Send image to Vision-C 600]

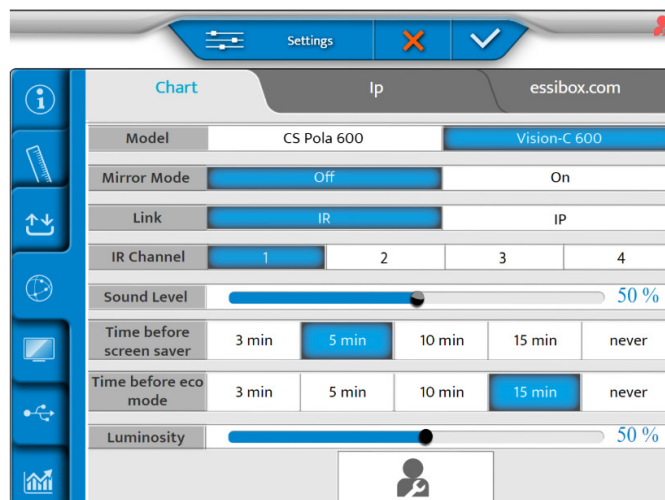
Een afbeelding wordt naar het kaartscherm verzonden om de verbinding te testen.

Tik na het aanbrengen van de wijzigingen op:


- (✓) om te bevestigen.
- (✗) om te annuleren.

b. Optotypen aanpassen vanaf de console
Op IR

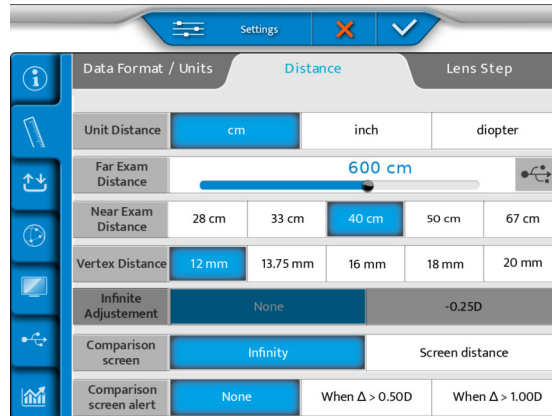
- 1 Het is mogelijk om optotypen vanaf de console te genereren door te drukken op (☰) op het toetsenbord van de console.
- 2 Klik daarna op (⌚).
> De volgende pagina wordt weergegeven:



- 3 Stel de spiegelmodus in op [OFF] of [ON], afhankelijk van uw configuratie.

4 Klik daarna op ().

> De volgende pagina wordt weergegeven:

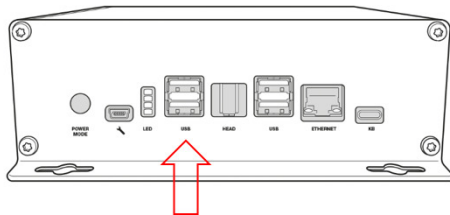


5 Stel de gezichtsscherpte in:

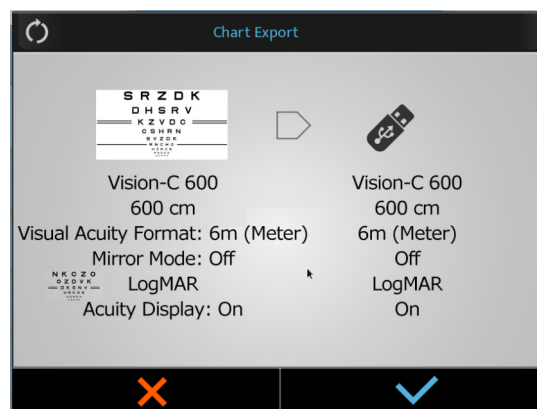
- o cm
- o inch
- o dioptrie

6 Stel daarna de afstand in tussen de forofterkop en het scherm in het menu [Far Exam Distance].

7 Plaats een USB-stick aan de zijkant van de console of rechtstreeks op de voeding.

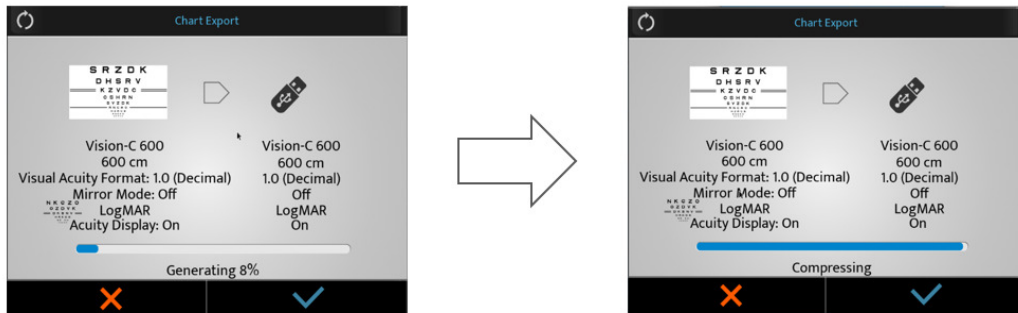


8 Selecteer () op het scherm.

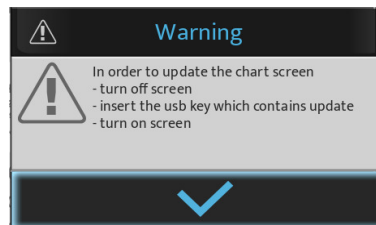


9 Druk op (✓) om te bevestigen.

> Het proces begint.



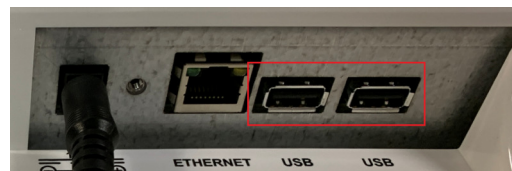
> Er verschijnt een waarschuwing.



> Druk op (✓) om te bevestigen.

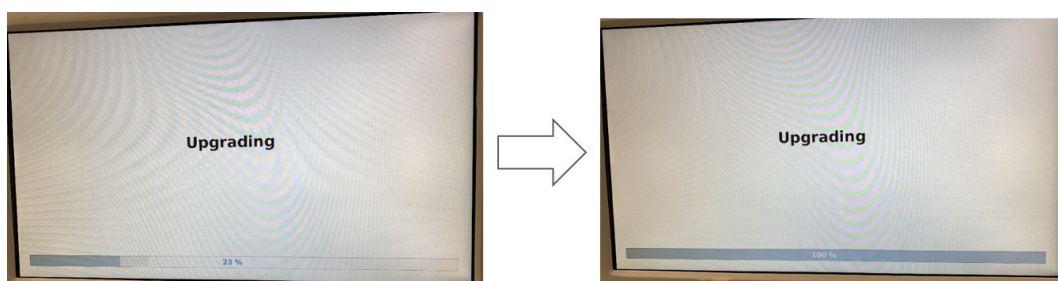
> De optotypen worden aangepast.

10 Sluit daarna de USB-stick aan op een van de USB-poorten van het kaartscherm.

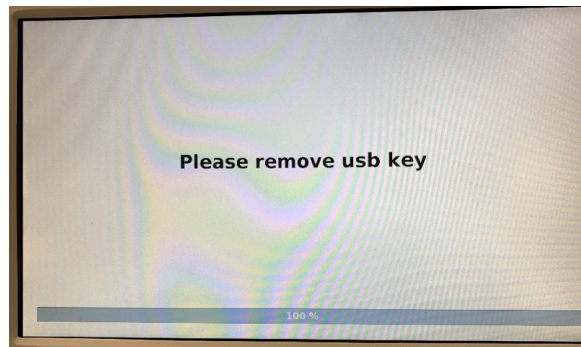


11 Schakel het scherm in.

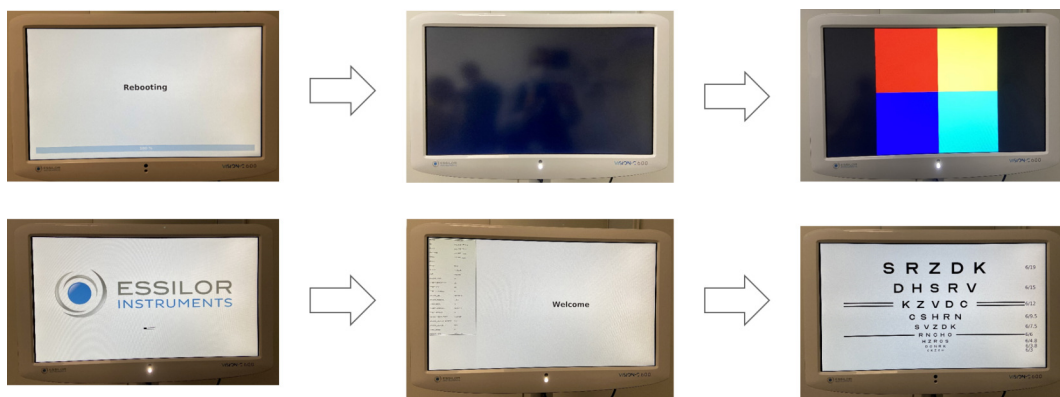
> De update wordt automatisch gestart.





12 Verwijder de USB-stick.

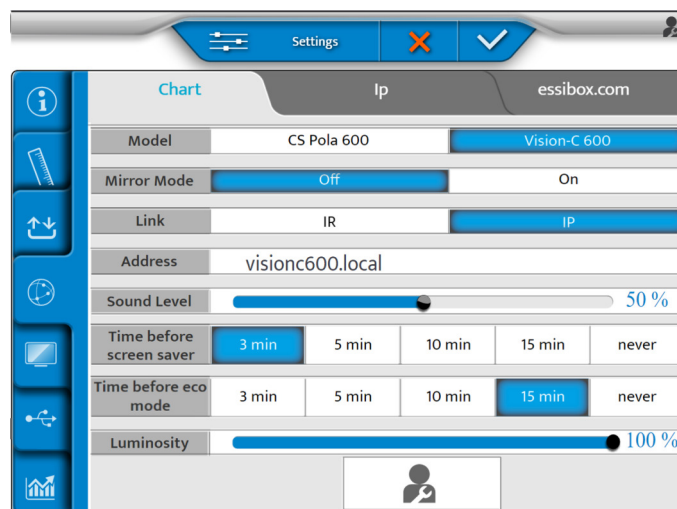


> Het kaartscherm start automatisch opnieuw.



Door IP (LAN)

- 1 Het is mogelijk om optotypen vanaf de console te genereren door te drukken op  op het toetsenbord van de console.
 - 2 Klik daarna op .
- > De volgende pagina wordt weergegeven:



- 3 Stel de spiegelmodus in op [Off] of [On], afhankelijk van uw configuratie.

4 Klik daarna op (📄).

> De volgende pagina wordt weergegeven:

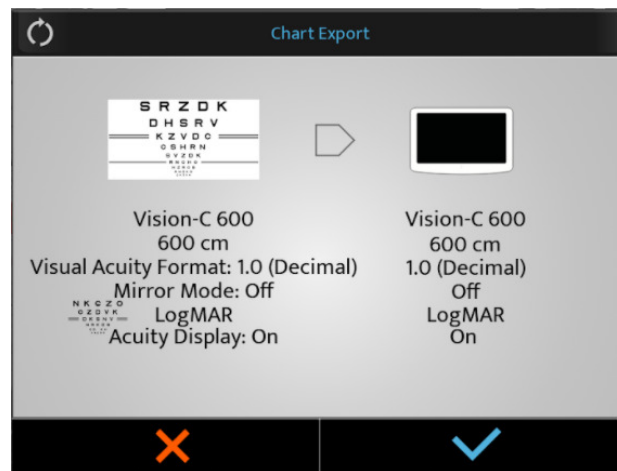


5 Stel de gezichtsscherpte in:

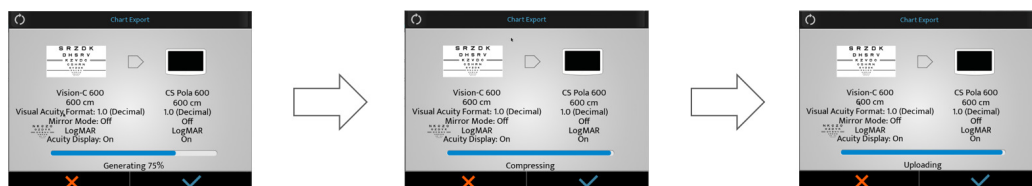
- o cm
- o inch
- o dioptrie

6 En stel de afstand van het foropter-hoofd tot het scherm in met het menu [Far Exam Distance].

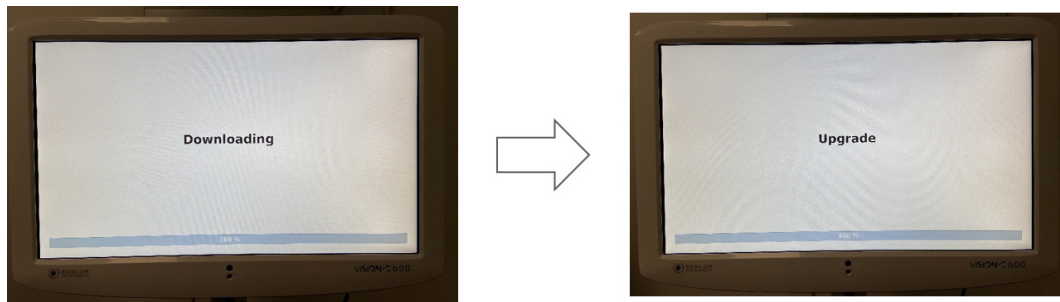
7 Selecteer (📄) op het scherm.



8 Druk op (✓) om de update te starten.



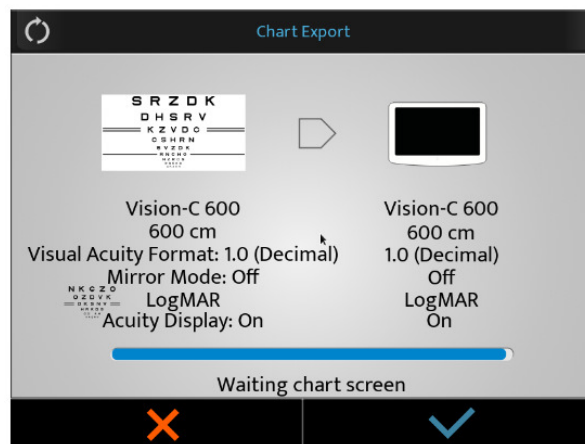
- > De Vision-C 600 is de software aan het downloaden en upgraden.



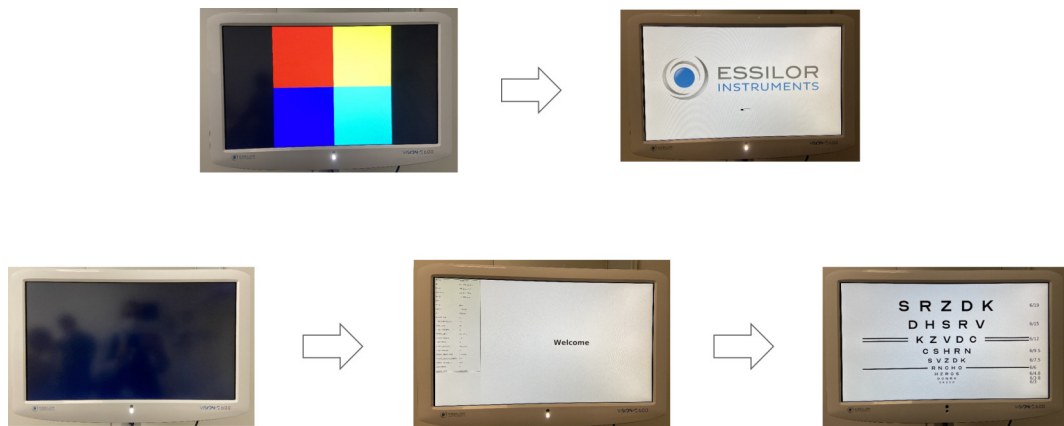
- > Vervolgens start het systeem opnieuw op.



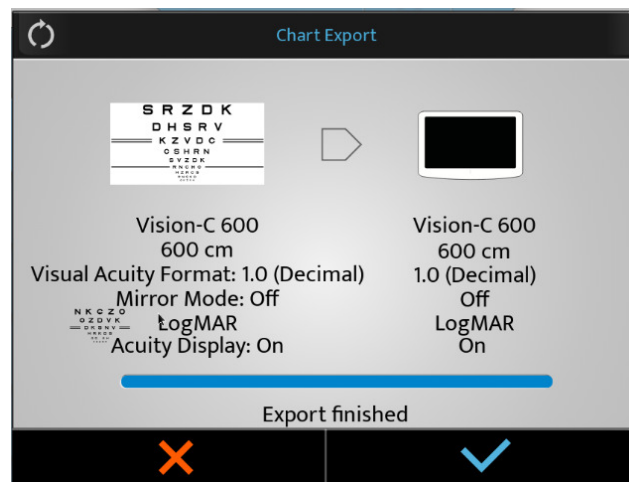
- > Het bericht [Waiting chart screen] verschijnt op het toetsenbord.



- 9 Doe niets.
> Het systeem start een tweede keer opnieuw op.



- 10 Druk aan het einde van de update op (✓).



VII. ONDERHOUD





- Om de veiligheid en goede werking van het instrument te waarborgen, moeten alle onderhoudswerkzaamheden worden uitgevoerd door gekwalificeerde onderhoudsmonteurs, tenzij in deze handleiding anders is bepaald.
- Dit instrument is een optisch precisieapparaat. Behandel het altijd zorgvuldig.
- Raak het scherm niet met uw vingers aan en verwijder eventueel aanwezig stof dat de weergave van de optotypen kan verstoren.
- Als het apparaat vuil is, kunt u het net zo vaak schoonmaken als u wilt (zie na de specifieke reinigingsmethoden).

1. Opslag en manipulatie



Zorg voor navolging van de onderstaande bedrijfs-, opslag- en vervoersvoorwaarden.



Vermijd condensatie.

	Temperatuur	Vochtigheid	Atmosferische druk
Gebruik	[+15°C; +35°C]	[30 %; 90%]	[800 hPA; 1060 hPA]
Opslag	[-10°C; + 55°C]	[10 %; 95%]	[700 hPA; 1060 hPA]
Transport	[-40°C; + 70°C]	[10 %; 95%]	[500 hPA; 1060 hPA]

2. Reinigingsinstructies



Om elk incident te voorkomen, moet u de stekker van het instrument voor het reinigen uit het stopcontact nemen.



- Gebruik altijd een licht vochtige zachte doek (microvezel, silicone) om het apparaat schoon te maken.
- Spuit geen enkele vloeistof op het scherm of op andere delen van het product om geen schade aan de elektronische printplaten te riskeren.
- Gebruik geen benzeen, verdunners, organische oplosmiddelen, ether of benzine om het instrument te reinigen.

Essilor zal op verzoek het volgende beschikbaar stellen: schakelschema's, stuklijsten, beschrijvingen, kalibratie-instructies en andere informatie om de dealer te helpen om die delen van dit apparaat te herstellen die door ESSILOR worden aangemerkt als herstelbaar door de dealer.

3. Periodieke inspectie en onderhoud



Inspecteer het instrument (eenmaal per week) om er zeker van te zijn dat het correct aan de wand is bevestigd.

Als er problemen met het product zijn, volg dan de volgende stappen.

- 1 Zet het apparaat UIT.
- 2 Verwijder de voedingskabel die op de apparatuur is aangesloten.
- 3 Sluit de voedingsadapter aan op de apparatuur en schakel de voeding in.
- 4 Controleer of het aan/uit-lampje groen is.
- 5 Controleer of de apparatuur goed werkt met het Vision-R-toetsenbord (zie het hoofdstuk [Adjustments before the examination]).
- 6 Als de apparatuur niet goed werkt, adviseren wij dat u het volgende doet:

Controleer de modelnaam en het serienummer van het apparaat en neem onmiddellijk contact op met uw Essilor-contactpersoon. Dit product kan storing hebben als gevolg van de elektromagnetische golven die worden veroorzaakt door mobiele telefoons, zendtoestellen, speelgoed met radiobesturing, enz.

Vermijd dat dergelijke voorwerpen die dit product beïnvloeden in de buurt van het product zijn.

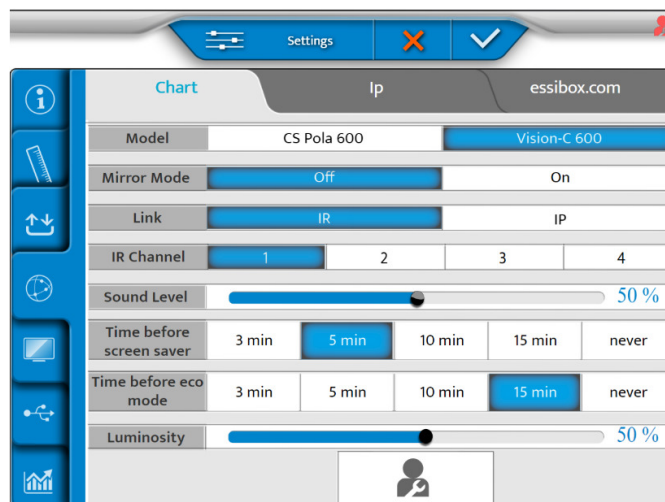
4. Het scherm updaten

De update van de Vision-C 600 wordt beheerd door de Vision-R™700 en Vision-R™800.

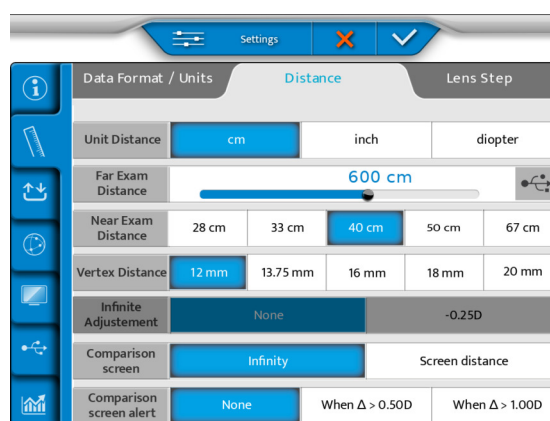
Wanneer een nieuw geheugen voor de Vision-R™700 en Vision-R™800 beschikbaar is, omvat deze ook die voor de Vision-C 600.

a. Update via USB-stick

- 1 Klik op (☰ > USB) van de console.
 - 2 Klik daarna op (🕒).
- > De volgende pagina wordt weergegeven:



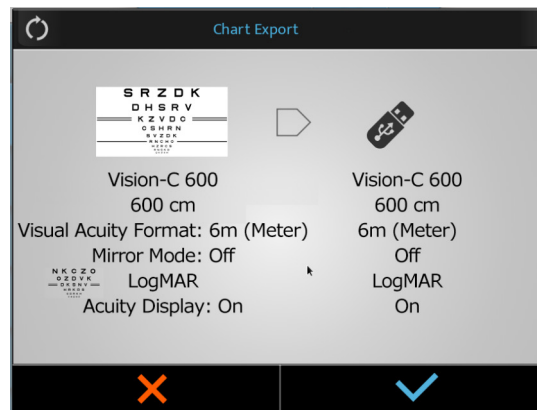
- 3 Stel de [Link] instelling in met [IP].
 - 4 Klik daarna op (🔧).
- > De volgende pagina wordt weergegeven:



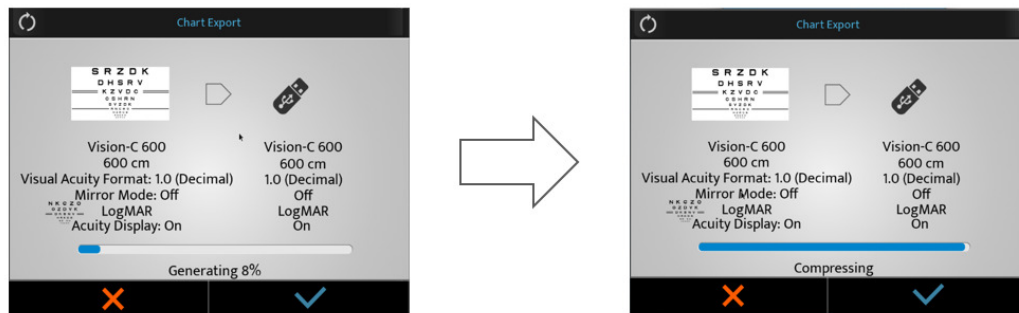
- 5 Plaats een USB-stick aan de zijkant van de console of rechtstreeks op de voeding.



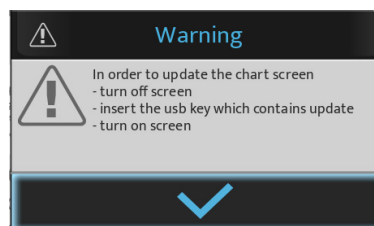
- 6 Selecteer () op het scherm.




- 7 Druk op () om te bevestigen.
> Het proces begint.

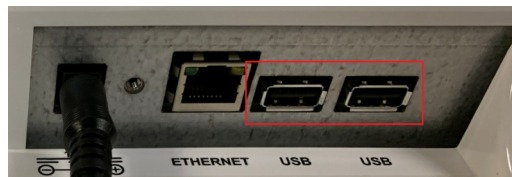


- > Er verschijnt een waarschuwing.

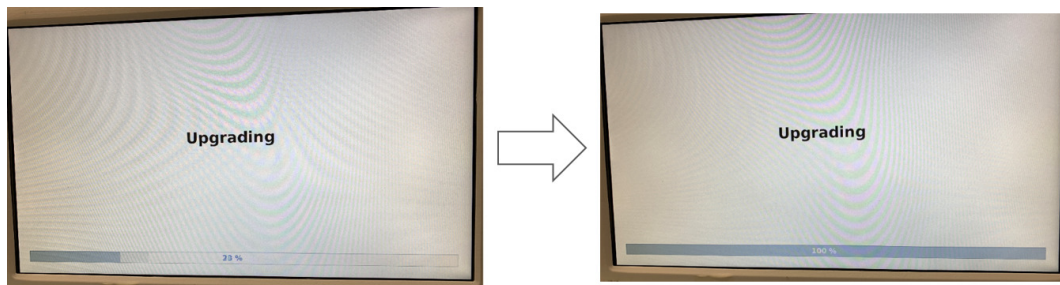


- > Druk op () om te bevestigen.
> De optotypen worden aangepast.

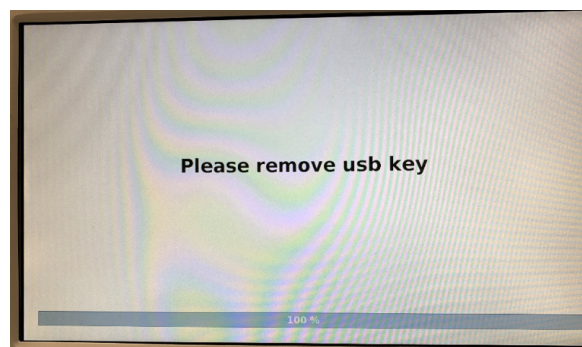
- 8 Sluit de USB-stick aan op een van de USB-poorten van het kaartscherm.



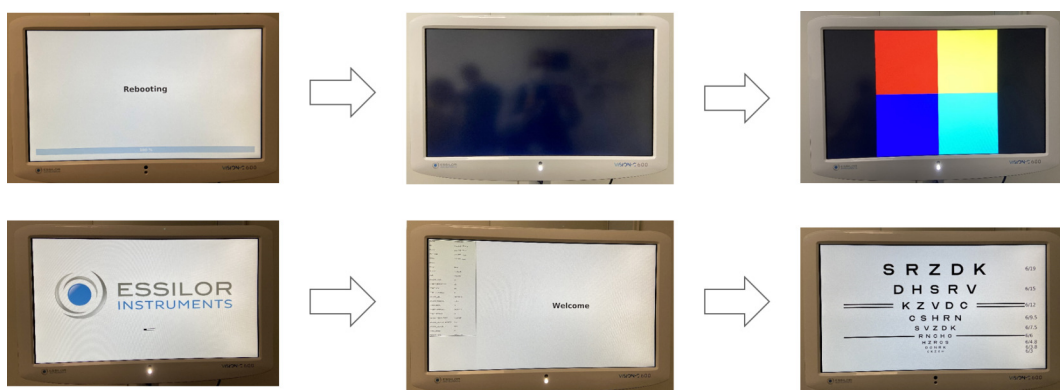
- 9 Schakel het scherm in.
> De update wordt automatisch gestart.



- 10 Verwijder de USB-stick.

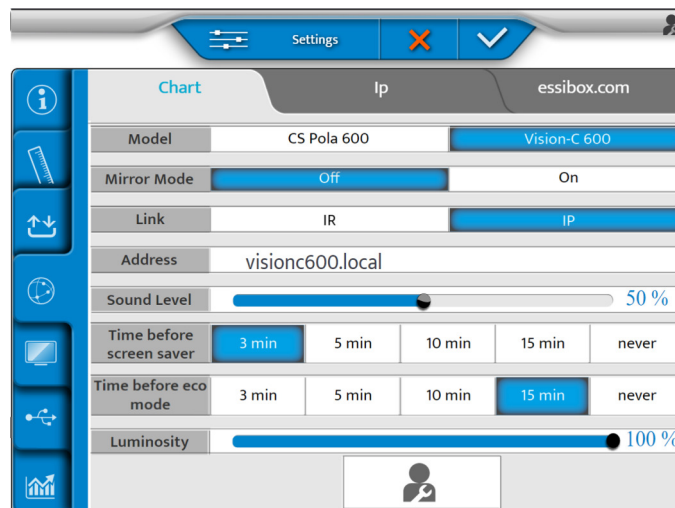


- > Het kaartscherm start automatisch opnieuw.

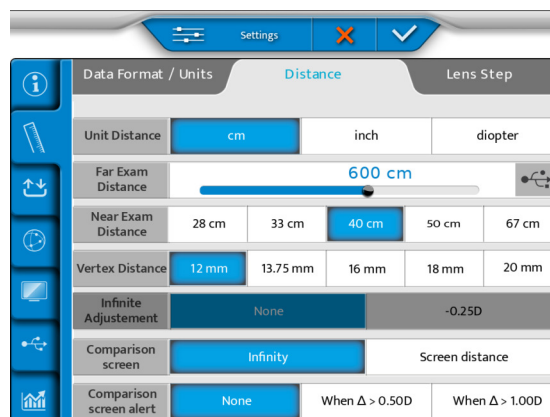


b. Via LAN (IP)

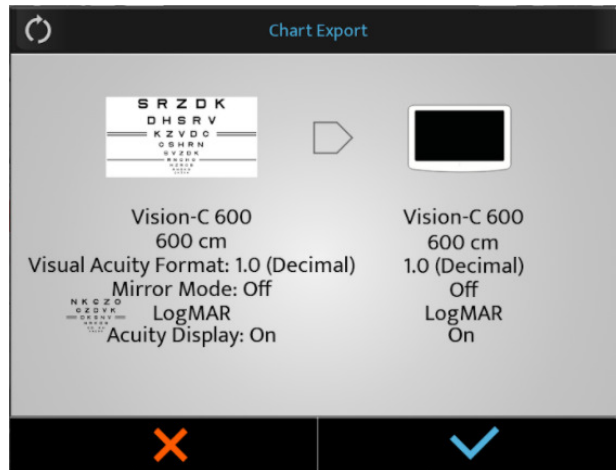
- 1 Klik op (☰ > 🌐) van de console.
 - 2 Klik daarna op (🕒).
- > De volgende pagina wordt weergegeven:



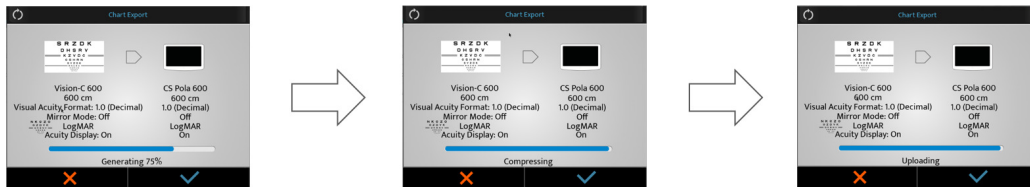
- 3 Stel de [Link] instelling in met [IP].
 - 4 Klik daarna op (🔧).
- > De volgende pagina wordt weergegeven:



5 Selecteer (↔) op het scherm.



6 Druk op (✓) om de update te starten.



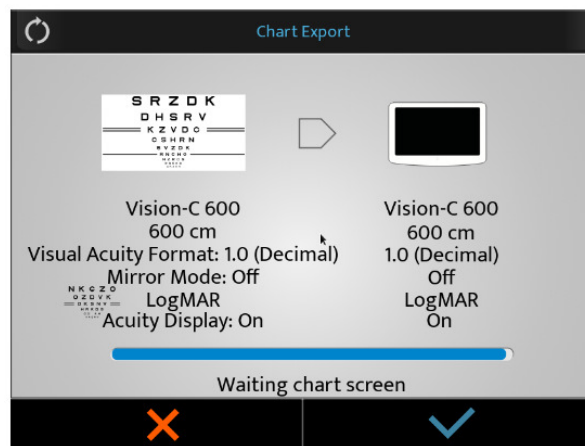
> De Vision-C 600 is de software aan het downloaden en upgraden.



> Vervolgens start het systeem opnieuw op.

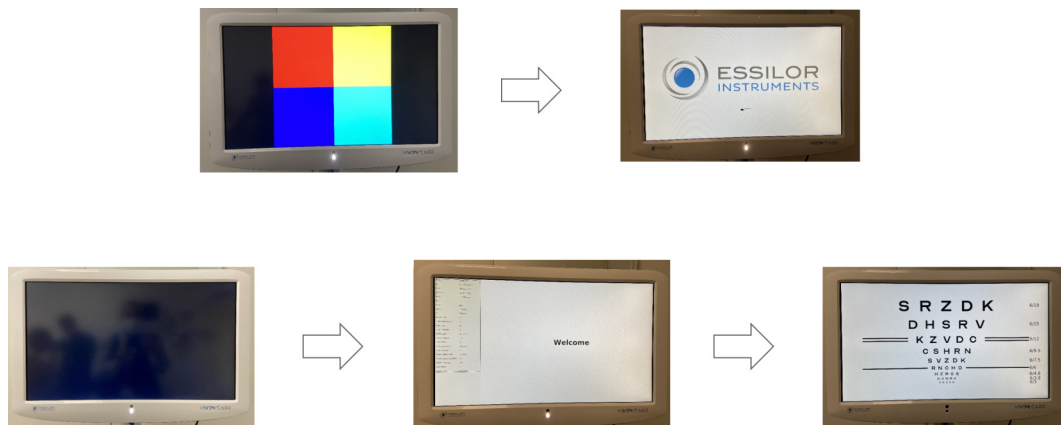


- > Het bericht [Waiting chart screen] verschijnt op het toetsenbord.

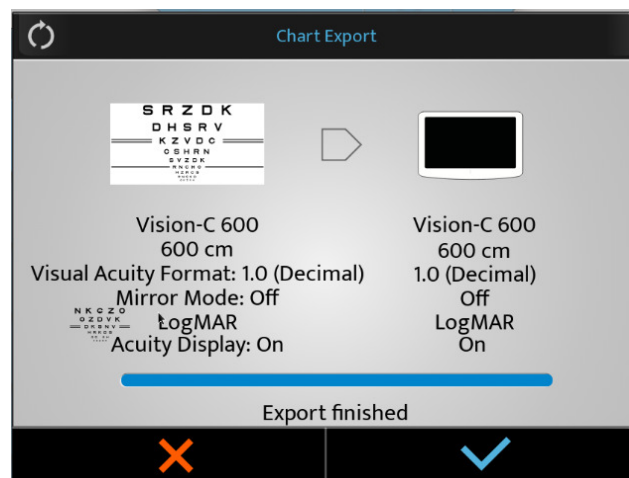


7 Doe niets.

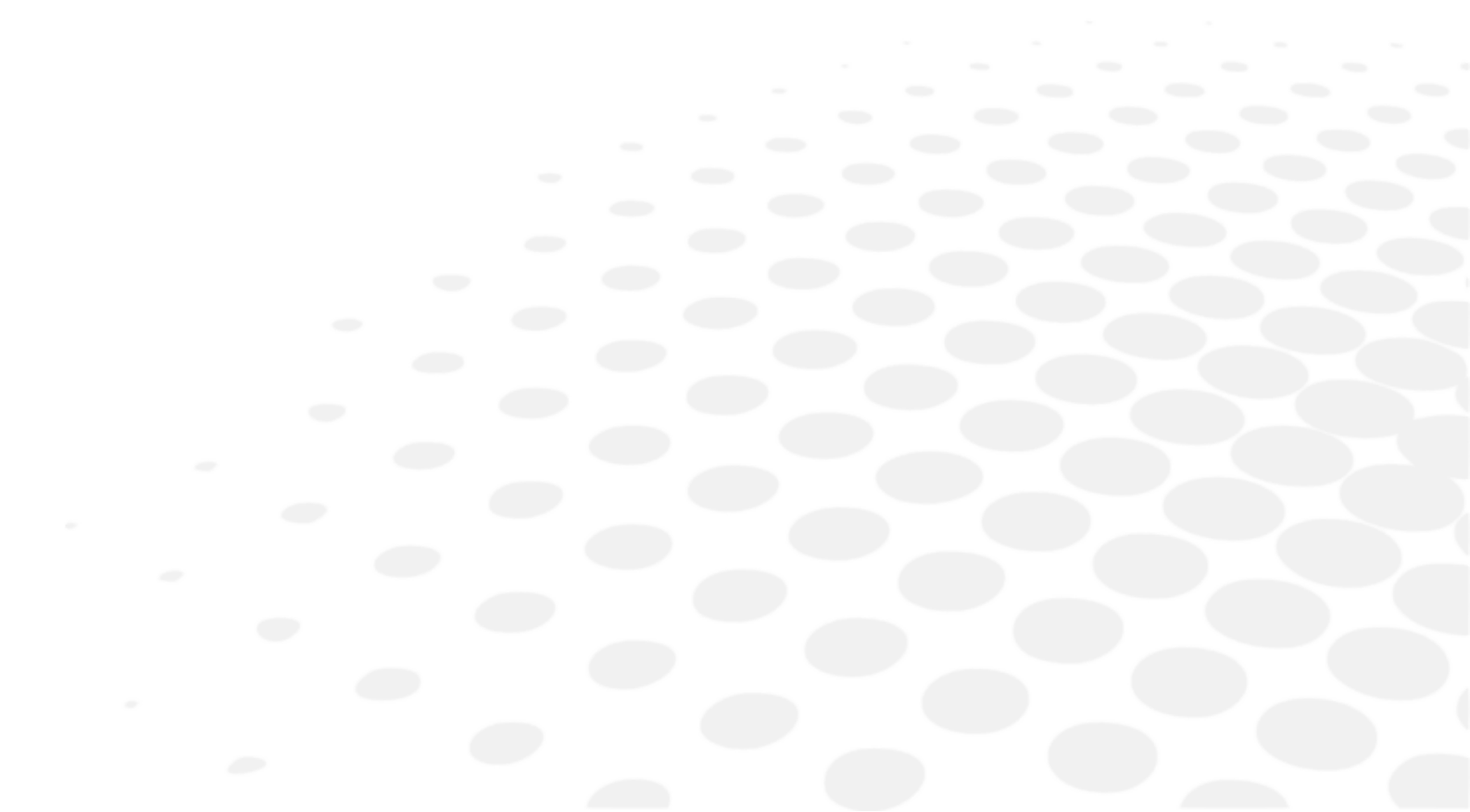
- > Het systeem start een tweede keer opnieuw op.



8 Druk aan het einde van de update op (✓).



VIII. FOUTEN EN PROBLEEMOPLOSSING



Als er een probleem wordt gedetecteerd, raadpleeg dan de onderstaande tabel om de juiste maatregelen te nemen.

1. Het oplossen van problemen

SYMPTOMEN	OORZAKEN EN METINGEN
Product wordt niet ingeschakeld.	<ul style="list-style-type: none"> • Voedingskabel niet aangesloten. > De stekker moet op een stopcontact zijn aangesloten.
Verkeerde SD-kaartmontage	<ul style="list-style-type: none"> • Het scherm blijft zwart bij het opstarten > Open het product en open het deksel om toegang te krijgen tot de hoofdprintplaat. > Verwijder deze kaart uit de SD-kaartlocatie en plaats deze terug zodat de kaart de pinnen raakt. > Start het product opnieuw op. Als hij goed opstart, plaats dan alle dekplaten weer terug. > Als het product niet inschakelt, neem dan contact op met uw lokale technische support.

Als het probleem na het nemen van de hierboven vermelde maatregelen niet is opgelost, neem dan onmiddellijk contact op met uw dealer.

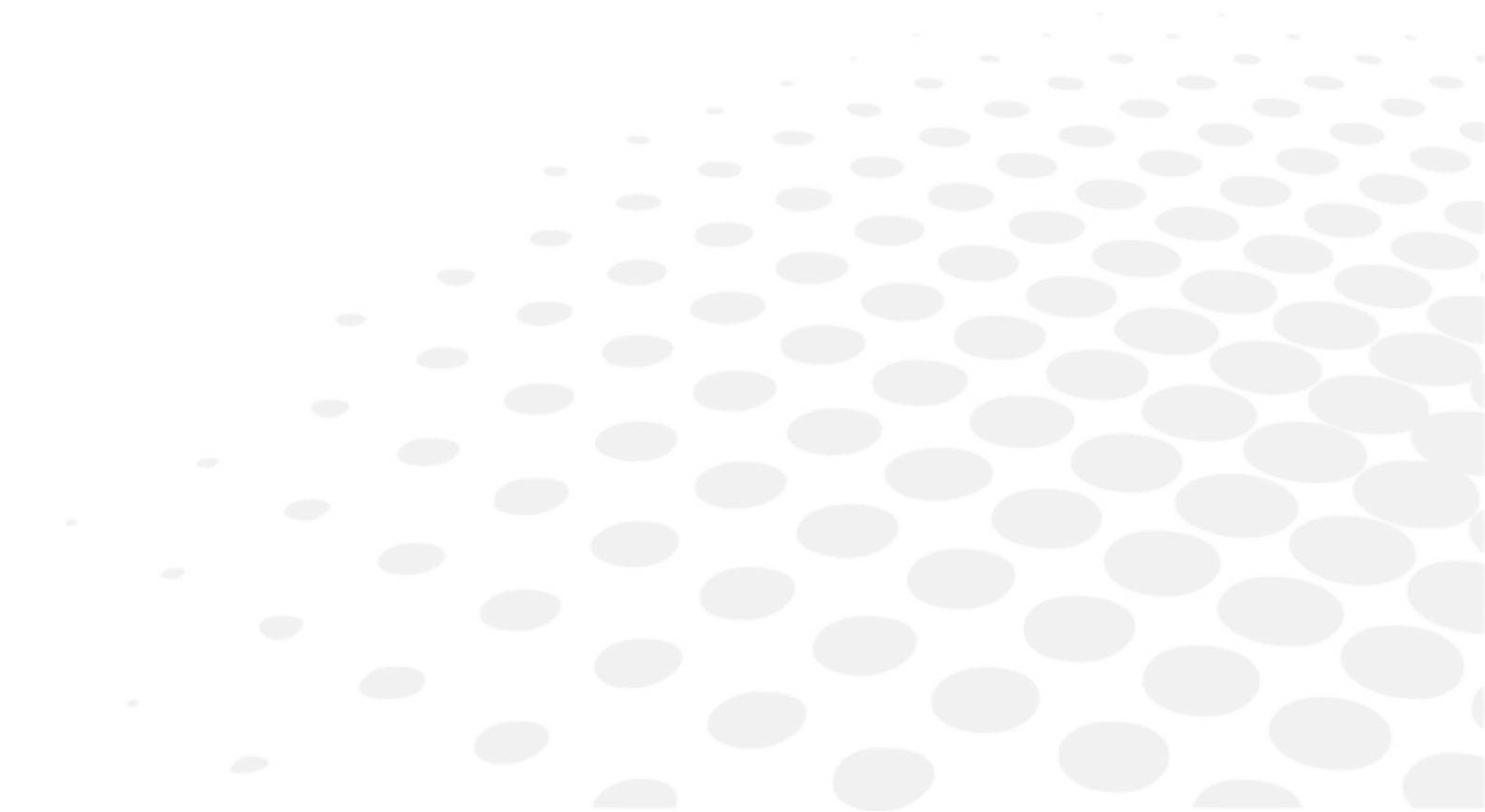
Uw dealer is opgeleid door Essilor.



Raadpleeg de naamplaat en geef ons de volgende informatie:

- Naam van het apparaat: VISION-C 600
- Serienummer: negen cijfers op de naamplaat
- Gedetailleerde defecten

IX. TECHNISCHE BESCHRIJVING



1. Technische gegevens

De Vision-C 600 is een medisch hulpmiddel van klasse I (Verordening (EU) 2017/745).

Basis-UDI van het hulpmiddel: 361502000000IVISIONC000KF

a. Levensduur van het product

De verwachte levensduur van het apparaat en de onderdelen ervan is 7 jaar.

b. Verwijdering en afvalverwerking



Instructies voor de verwijdering van het instrument overeenkomstig de Richtlijnen 2012/19/EU en 2011/65/EU betreffende de vermindering van gevaarlijke stoffen in elektrische en elektronische apparatuur en de verwijdering van elektrisch en elektronisch afval.

Aan het einde van zijn levensduur mag dit apparaat niet met huishoudelijk afval worden weggegooid. Het kan worden ingeleverd bij een afvalverwerkingscentrum van de gemeente of bij een winkel die deze service aanbiedt.

De gescheiden inzameling van een elektrisch apparaat voorkomt schade aan het milieu of de gezondheid resulterend uit een niet-conforme afvoer en maakt het mogelijk om materialen te recyclen om energie en grondstoffen te besparen.

Het pictogram van een rolcontainer is afgebeeld op het etiket van het apparaat. Dit duidt de verplichting aan om elektrische en elektronische apparatuur aan het einde van hun levenscyclus gescheiden in te zamelen en af te voeren.



- De gebruiker moet rekening houden met de mogelijke schadelijke gevolgen voor het milieu en de gezondheid die kunnen voortvloeien uit een niet-conforme afvoer van het apparaat of van onderdelen ervan.
- Om het vrijkomen van gevaarlijke stoffen in het milieu te voorkomen en het behoud van natuurlijke hulpbronnen te bevorderen, vergemakkelijkt de fabrikant het hergebruik, de inzameling en de recycling van het apparaat en de onderdelen ervan wanneer de gebruiker zich van het apparaat wil ontdoen aan het einde van zijn levensduur. Voordat het apparaat wordt afgevoerd, moet rekening worden gehouden met de eisen van de Europese en nationale regelgeving.
- Voer het apparaat niet samen met het huishoudelijk afval af maar geef het apart af bij een bedrijf dat gespecialiseerd is in de behandeling van afgedankte elektrische en elektronische apparatuur of bij de lokale overheidsdiensten voor de afvalinzameling.
- De leverancier of fabrikant is verplicht de oude apparatuur in ontvangst te nemen.
- Door zich aan te sluiten bij een consortium voor de afvalverwerking van elektrische en elektronische apparatuur dekt de fabrikant de behandlungs- en recyclagekosten van het gebruikte apparaat.
- De fabrikant verbindt zich ertoe de gebruiker alle informatie te verstrekken over de gevaarlijke stoffen die zich in het apparaat bevinden en over de recyclingmethoden voor deze stoffen en hem te informeren over de recyclingmogelijkheden voor het afgedankte apparaat. De wet voorziet zware sancties in geval van overtreding.

c. Productgewicht en afmetingen

Gewicht

Totaal gewicht: 7,9 kg



Afmetingen

- Lengte: 393,6 mm
- Breedte: 612 mm
- Diepte: 71,3 mm

d. LED-specificaties

- Zichtbare witte LED:
 - Kleur: wit
 - Kleurtoon CCT: 5000 K
 - Flux: 35,9 lm
 - Klasse: NC
- Infrarood led:
 - Kleur: IR
 - Golflengte: 850 nm
 - Stralingsintensiteit: 1,000 mW/sr
 - Klasse: 2

e. Precieze prestaties zoals bedoeld door Essilor

- LCD-type: 24-inch IVO TFT LCD/optisch polariserend glastype
- Resolutie 1,920 x 1,080 pixels
- Kaartvenstergrootte:
 - Lengte: 293,2 mm
 - Breedte: 521,3 mm
- Helderheid Max. 250 cd/m²
- Kijkafstand: 3 m ~ 8 m (aanpassing in stappen van 0,25)
- Geheugenkaart: SD-kaart (8 GB)
- Audio-uitgang: Mono 4W Max
- Voedingsbron
 - 100 – 240 V  50/60 Hz
 - 12 V  5A (voedingsadapter)
 - Model: GSM60A12-P1J
- Stroomverbruik: minder dan 60 VA
- Communicatie:
 - Kabel: Ethernet
 - Draadloos: IR DA-communicatie

2. Elektromagnetische compatibiliteit



Alle onderstaande informatie is gebaseerd op de normatieve eisen waaraan fabrikanten van medische elektrische apparatuur moeten voldoen, zoals gedefinieerd in de norm IEC60601-1-2 4e ed.

Het apparaat voldoet aan de geldende normen voor elektromagnetische compatibiliteit. Niettemin moet de gebruiker ervoor zorgen dat eventuele elektromagnetische interferentie geen extra risico's veroorzaakt, bijv. bij radiofrequentiezenders of andere elektronische apparaten.

In dit hoofdstuk vindt u de informatie die nodig is om ervoor te zorgen dat uw apparaat wordt geïnstalleerd en gebruikt in de beste omstandigheden wat betreft de elektromagnetische compatibiliteit. De diverse kabels van het apparaat moeten van elkaar gescheiden zijn.

Bepaalde soorten mobiele telecommunicatiemiddelen, zoals mobiele telefoons, kunnen het apparaat storen. Daarom moeten de aanbevolen tussenafstanden in acht worden genomen.

Het hulpmiddel mag niet in de nabijheid van een ander hulpmiddel worden gebruikt of op een ander hulpmiddel worden geplaatst. Als dit niet kan worden vermeden, moet de goede werking ervan onder de gebruiksomstandigheden worden gecontroleerd alvorens het te gebruiken. Het gebruik van andere dan de door de fabrikant gespecificeerde of verkochte accessoires als vervangingsonderdelen kan leiden tot een toename van de emissies of een afname van de immuniteit van het apparaat.

Als het apparaat niet meer werkt, reset dan het apparaat, start de test opnieuw vanaf het begin en gebruik de voorgaande gegevens niet voor een voorschrift.

Richtlijnen en verklaring van de fabrikant – elektromagnetische emissies

De Vision-C 600 is bedoeld voor gebruik in de hieronder gespecificeerde elektromagnetische omgeving. De klant of gebruiker van de Vision-RTM 600 moet ervoor zorgen dat het apparaat in een dergelijke omgeving wordt gebruikt.

Emissiestest	Naleving	Elektromagnetische omgeving - leidraad
Storing door elektromagnetische straling (stralingemissies) (CISPR 11)	Groep 1	Het product gebruikt RF-energie voor interne functies.
Doorslagspanning bij elektriciteitscentrale (emissies door geleiding) (CISPR 11)	Klasse B	Het product kan worden gebruikt in alle locaties, waaronder woonruimtes en ruimtes die rechtstreeks zijn aangesloten op het openbare laagspanningsnet
Harmonische emissies (IEC61000-3-2)	Klasse A Voldoet	
Spanningsvariaties, spanningsfluctuaties en flikkering (IEC61000-3-3)	Voldoet	

Leidraad en verklaring van de fabrikant – elektromagnetische immuniteit

De Vision-C 600 is bedoeld voor gebruik in de hieronder gespecificeerde elektromagnetische omgeving. De klant of gebruiker van de Vision-RTM 600 moet ervoor zorgen dat het apparaat in een dergelijke omgeving wordt gebruikt.

IMMUNITEITSPROEF	TESTNIVEAU IEC 60601 & NALEVING	ELEKTROMAGNETISCHE OMGEVING – RICHTLIJNEN
Elektrostatische ontlading (ESD) (IEC61000-4-2)	± 8 kV contact ± 15 kV lucht	Omgeving van een medische instelling.
Elektrische snelle transiënten en bursts (IEC61000-4-4)	± 2 kV voor voedingskabels ± 1 kV voor de signaalpoorten	
Schokgolven (IEC61000-4-5)	± 2 KV in differentiële modus ± 1 KV in stroommodus	
Toegewezen magnetisch veld met industriële frequentie (IEC61000-4-8)	30 A/m	
Kortstondige spanningsdalingen, korte onderbrekingen en spanningsvariaties (IEC61000-4-11)	0% U_T voor 0,5 cyclus (0°, 45°, 90°, 135°, 180°, 225°, 270° en 315° voor een cyclus van 0,5) 0% U_T voor 1 cyclus 70% U_T Voor 25 cyclussen bij 50 Hz Voor 30 cyclussen bij 60 Hz Enkele fase: 0 °	Omgeving van een medische instelling. Als het gebruik van het systeem een continue werking vereist tijdens stroomonderbrekingen, wordt aanbevolen om het medische apparaat te voorzien van een aparte voedingsbron (UPS enz.).
Spanningsonderbrekingen (IEC61000-4-11)	0% U_T voor 250 cyclussen bij 50 Hz voor 300 cyclussen bij 60 Hz	



U_T is de AC-netspanning voor de toepassing van het testniveau.

Elektromagnetische immuniteit, radiofrequenties

Het product is bedoeld voor gebruik in de elektromagnetische omgeving zoals hieronder aangegeven. Het is aan de klant of de gebruiker om te controleren of het apparaat in een dergelijke omgeving wordt gebruikt.

Draagbare RF-communicatiemiddelen (met inbegrip van hulpmiddelen zoals antennekabels en externe antennes) mogen niet dichter dan 30 cm (12 inch) bij een onderdeel van het geteste apparaat worden gebruikt, met inbegrip van de door de fabrikant gespecificeerde kabels. Anders kunnen de prestaties van deze apparaten worden beïnvloed.

IMMUNITEITSPROEF	TESTNIVEAU IEC 60601 & NALEVING	ELEKTROMAGNETISCHE OMGEVING – RICHTLIJNEN
Elektromagnetische velden met uitgestraalde radiofrequentie (IEC61000-4-3)	3 V/m 80 MHz tot 2,7 GHz 80% MA bij 1 kHz	Instelling voor arbeidsgerichte medische zorg.
Nabije velden uitgezonden door draadloze RF-communicatieapparatuur (IEC 61000-4-3 provisorische methode)	V/m 710 MHz, 745 MHz, 780 MHz, 5240 MHz, 5550 MHz, 5785 MHz, 27 V/m 385 MHz 28 V/m 450 MHz, 810 MHz, 870 MHz, 930 MHz, 1720 MHz, 1845 MHz, 1970 MHz, 2450 MHz,	
Door het veld veroorzaakte geleide storingen RF (IEC610004-6)	3 V 150 kHz tot 80 MHz 6 V in ISM-frequentie en band tussen 0,15 MHz en 80 MHz, amateur-radiofrequentie inclusief 80% MA bij 1 KHz.	

Aanbevolen aftanden tussen draagbare en mobiele RF-communicatieapparatuur en de [Vision-C 600]

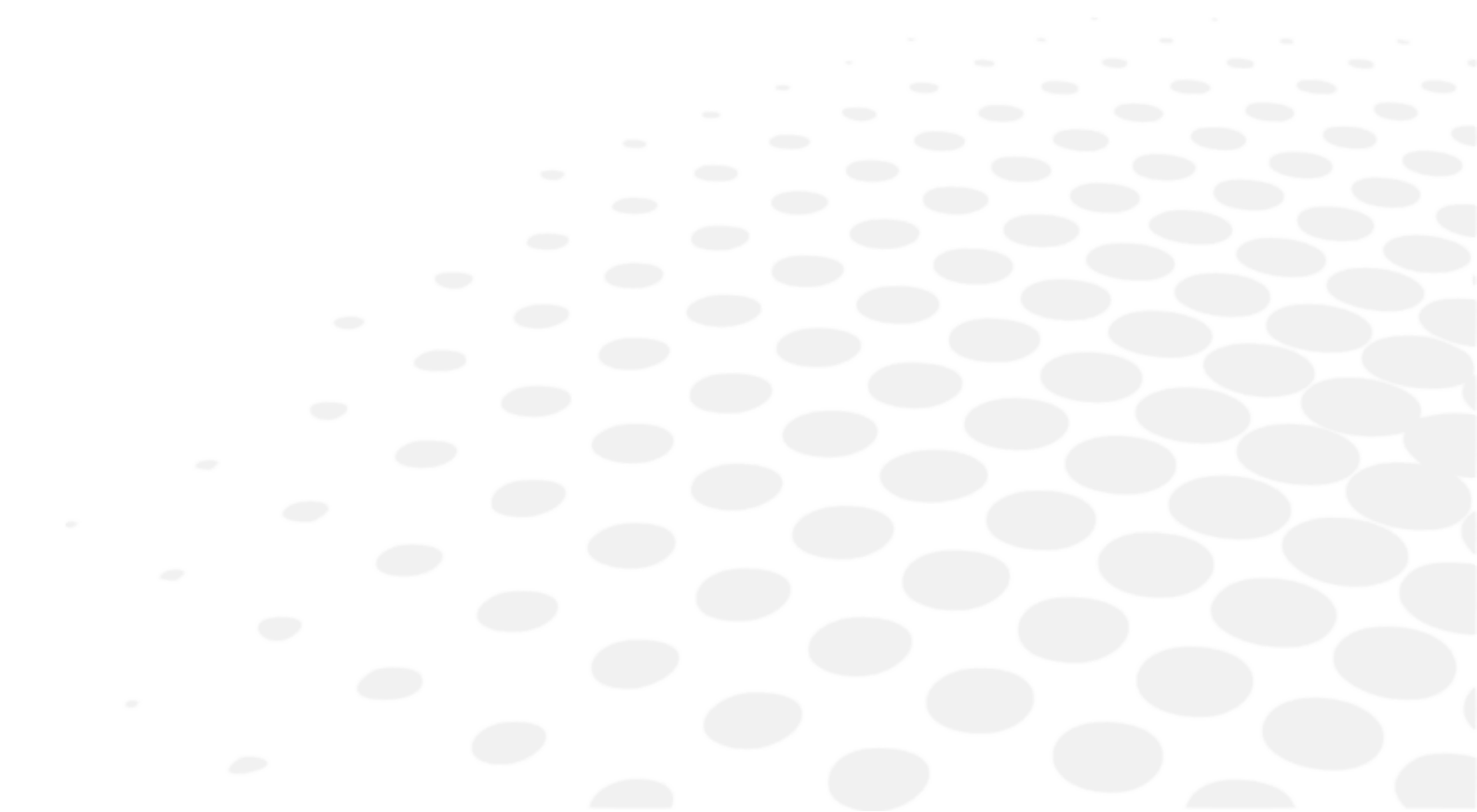
De Vision-C 600 is bedoeld voor gebruik in een elektromagnetische omgeving waarin uitgestraalde RF-storingen worden beheerst. De klant of de gebruiker van de Vision-C 600 kan elektromagnetische interferentie helpen voorkomen door een minimale afstand aan te houden tussen draagbare en mobiele RF-communicatieapparatuur (zenders) en de Vision-C 600. Hieronder staan de aanbevolen afstanden, afhankelijk van het maximale uitgangsvermogen van de communicatieapparatuur.







De lengte van de kabels moet groter zijn dan 3 meter.

TESTTYPE	OVEREENKOMSTIG
RF-emissie	CISPR 11, klasse A
Harmonische-stroomemissie	IEC 61000-3-2
Spanningsfluctuaties en flikkering	IEC 61000-3-2
Immunititeit voor elektrostatische ontlading	IEC 61000-4-2
Stralingsimmunititeit – Elektromagnetische velden	IEC 61000-4-3
Immunititeit voor elektrische snelle transiënten en bursts	IEC 61000-4-4
Schokgolffimmunititeit	IEC 61000-4-5
Immunititeit voor geleide radiofrequentiestoring	IEC 61000-4-6
Stralingsimmunititeit – Magnetische velden	IEC 61000-4-8
Immunititeit voor spanningsdips, korte onderbrekingen en spanningsvariaties	IEC 61000-4-11













X. UITLEG VAN DE SYMBOLEN



1. In het document

SYMBOOL	BESCHRIJVING
	Voorzichtig: een gevaarlijke situatie die, indien niet vermeden, kan leiden tot licht of middelmatig letsel.
	Waarschuwing: een gevaarlijke situatie die, indien niet vermeden, kan leiden tot de dood of ernstig letsel.
	Belangrijke en/of nuttige aanvullende informatie over de tekst in deze handleiding.
	Tips: praktisch advies

2. Op het apparaat

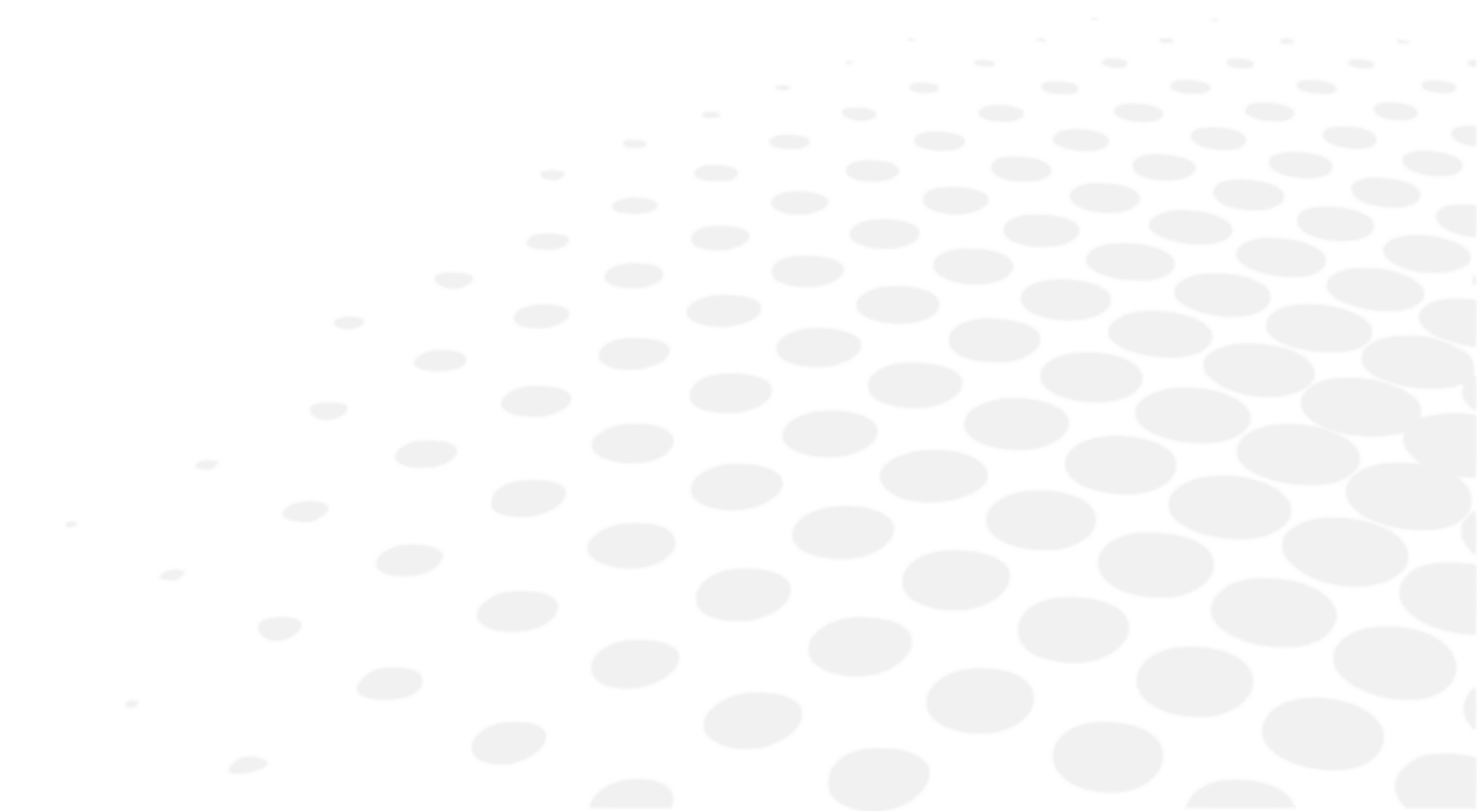
SYMBOOL	BESCHRIJVING
	Verplichting om de gebruiksaanwijzing te raadplegen.
	Gelijkstroomvoeding
	Fabrikant
	Fabricagedatum (jaar)
	CE-markering (Europese verordening betreffende medische hulpmiddelen).
	Medisch hulpmiddel
	Raadpleeg de gebruiksaanwijzing of de digitale handleiding.
	Polariteit
	Voldoet aan de FCC-normen.
	Symbool voor afvalverwijdering overeenkomstig de Richtlijnen 2012/19/EU en 2011/65/EU
	OFF = Uitgeschakeld (voeding losgekoppeld van het elektriciteitsnet)
	ON = ingeschakeld (voeding aangesloten op het elektriciteitsnet)

3. Op de verpakking

Voor juiste behandeling, opslag- en vervoervereisten.

SYMBOOL	BESCHRIJVING
	Deze kant boven
	Maximale stapeling van het product boven het aangeboden product
	Hanteer voorzichtig
	Droog houden
	CE-markering (Europese verordening betreffende medische hulpmiddelen).
	Geeft de temperatuurgrenzen aan waaraan het medische hulpmiddel veilig kan worden blootgesteld.
	Geeft de vochtigheidsgrenzen aan waaraan het medische hulpmiddel veilig kan worden blootgesteld.
	Geeft de luchtdrukkenzen aan waaraan het medische hulpmiddel veilig kan worden blootgesteld.

XI. UITSLUITING VAN AANSPRAKELIJKHEID



Het product moet worden gebruikt in overeenstemming met de toepasselijke wet- en regelgeving door gekwalificeerde, professionele gebruikers. Het product moet worden geïnstalleerd en gebruikt in overeenstemming met de instructies in deze gebruikershandleiding en de schriftelijke instructies of aanbevelingen van Essilor (de "documentatie").

Essilor behoudt zich het recht voor om de documentatie te herzien en van tijd tot tijd inhoudelijke wijzigingen aan te brengen. Preventief en correctief onderhoud (met inbegrip van periodieke kalibratie, indien nodig volgens de documentatie) moet overeenkomstig de documentatie worden uitgevoerd.

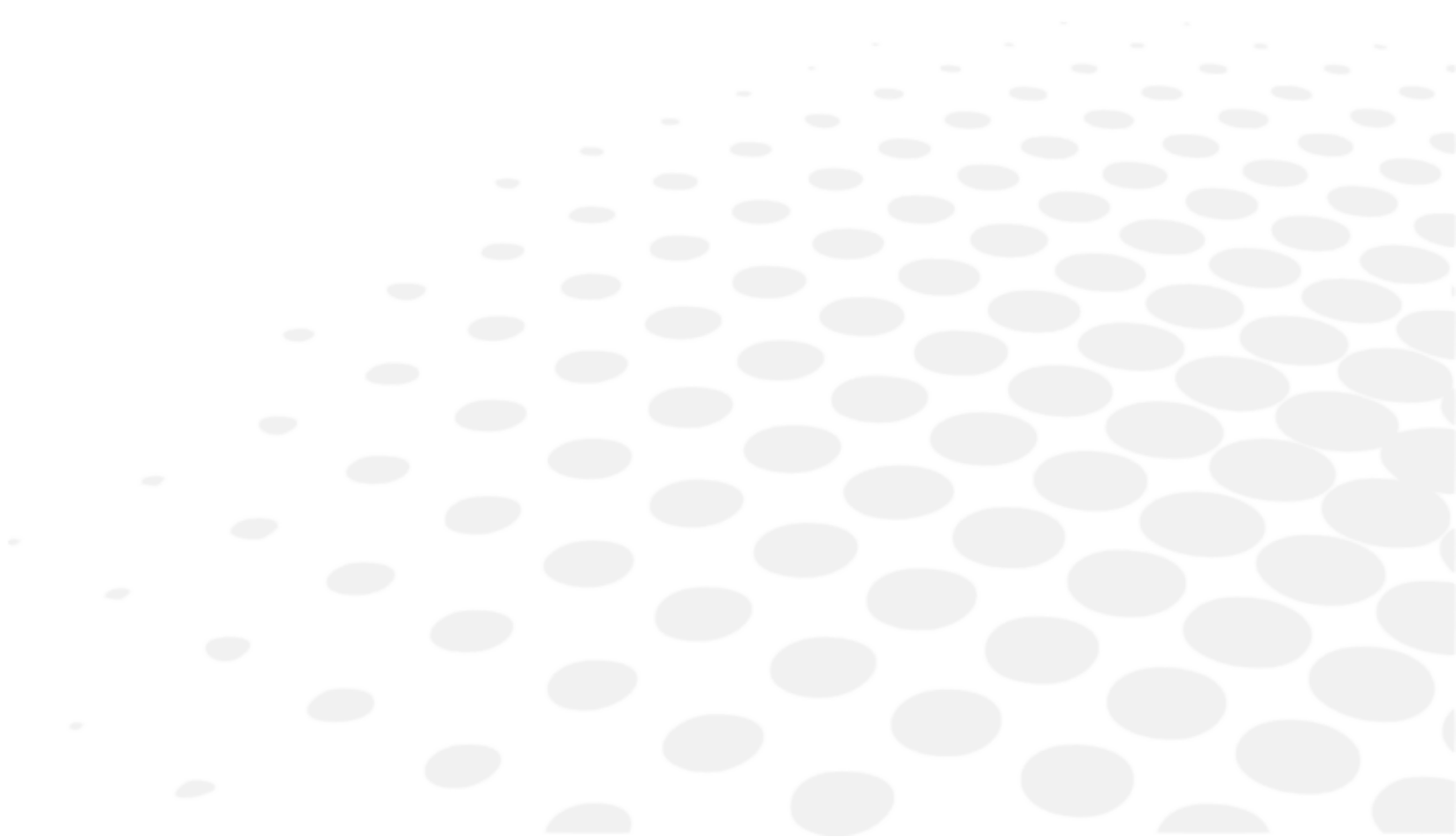
Elke productgarantie van Essilor is onder voorwaarde dat het product wordt gebruikt in overeenstemming met de documentatie en het beoogde gebruik en dekt geen producten die zonder voorafgaande schriftelijke toestemming van Essilor zijn gewijzigd of zijn gerepareerd door een derde partij die niet door Essilor is erkend, noch op producten die zijn blootgesteld aan een fysieke, chemische of elektrische agressie waarvoor de producten oorspronkelijk niet zijn ontworpen.

Essilor kan niet aansprakelijk worden gesteld voor schade die de gebruiker van het product, het product of een derde heeft geleden als gevolg van de niet-naleving van deze sectie door een gebruiker.

Als het product een connectiviteitsfunctie heeft, is de gebruiker als enige verantwoordelijk voor:

- het op eigen kosten selecteren, verkrijgen en onderhouden van alle vereiste internettoegang en telecomcommunicaties; en
- het vaststellen en onderhouden van procedures en maatregelen om zijn werkstations, hardware en software, anders dan het product, te beschermen tegen virussen of hackers.

XII. QR-CODE



De laatste versie van de gebruikershandleiding in de juiste taal is beschikbaar op internet. Op verzoek kan gratis een papieren versie worden verstrekt.

- en The complete user manual is available on a web space in PDF format. To access it, please scan the QR code below using a dedicated tool or application. Please make sure that your device is suitable and has an appropriate software to display the electronic Instructions for use.
- fr Le manuel utilisateur complet est disponible sur un espace web au format PDF. Pour y accéder, veuillez scanner le QR code ci-dessous à l'aide d'un outil ou d'une application dédié(e). Veuillez vous assurer que votre appareil est compatible et dispose d'un logiciel approprié pour afficher le manuel électronique.
- ar لتمكن من الوصول إليه، يُرجى مسح رمز الاستجابة السريعة PDF دليل المستخدم الكامل متوفر من خلال موقع الويب بصيغة أدناه باستخدام أداة أو تطبيق مخصص لذلك. يُرجى التأكد من أن جهازك مناسب ويحتوي على برنامج مناسب لعرض التعليمات الإلكترونية الخاصة بالاستخدام.
- be Поўная інструкцыя карыстальніка даступна ў інтэрнэт-прасторы у фармаце PDF. Каб атрымаць да яе доступ, адсканірайце QR-код ніжэй пры дапамозе спецыяльнага сродку або праграмы. Калі ласка, упэўніцеся, што ваша прылада прыдатная для паказу электроннай Інструкцыі па карыстанню і што на ёй усталявана адпаведнае праграмае забеспячэнне.
- bg Пълното ръководство за потребителя е достъпно в уеб пространството. За да получите достъп до него, моля, сканирайте QR кода по-долу, като използвате специален инструмент или приложение. Моля, уверете се, че вашето устройство е подходящо и разполага с подходящ софтуер за преглед на електронните Инструкции за употреба.
- cs Kompletní uživatelský návod je k dispozici na webovém prostoru ve formátu PDF. Chcete-li k němu získat přístup, naskenujte prosím níže uvedený QR kód pomocí speciálního nástroje nebo aplikace. Ujistěte se prosím, že používáte vhodné zařízení, které má vhodný software pro zobrazení elektronického uživatelského návodu.
- da Den komplette brugervejledning er tilgængelig på et webområde i PDF-format. For at få adgang til den skal du scanne QR-koden nedenfor ved hjælp af et dedikeret værktøj eller program. Sørg for, at din enhed er egnet og har en passende software til at vise de elektroniske brugsanvisninger.
- de Die vollständige Bedienungsanleitung ist auf einem Webspace im PDF-Format verfügbar. Für den Zugriff scannen Sie bitte den untenstehenden QR-Code mit einem speziellen Tool oder einer Anwendung. Bitte vergewissern Sie sich, dass Ihr Gerät für die Anzeige der elektronischen Gebrauchsanweisungen geeignet ist und über eine entsprechende Software verfügt.
- el Το πλήρες εγχειρίδιο χρήσης είναι διαθέσιμο σε έναν ιστοχώρο σε μορφή PDF. Για να αποκτήσετε πρόσβαση σε αυτό, σκανάρετε τον κωδικό QR παρακάτω χρησιμοποιώντας ένα ειδικό εργαλείο ή εφαρμογή. Βεβαιωθείτε ότι η συσκευή σας είναι κατάλληλη και έχει το κατάλληλο λογισμικό για την προβολή των ηλεκτρονικών οδηγιών χρήσης.
- es El manual de uso completo está disponible en un espacio web. en formato PDF. Para acceder a él, escanee el código QR debajo utilizando una herramienta o aplicación dedicada. Asegúrese de que su dispositivo sea adecuado y tenga el software apropiado para mostrar las Instrucciones de uso electrónicas.
- et Täielik kasutusjuhend on saadaval veebis PDF-vormingus. Juurdepääsuks palun skannige allolevat QR-koodi, kasutades selleks vastavat tööriista või rakendust. Veenduge, et teie seade sobib ja et selles on elektroonilise kasutusjuhendi kuvamiseks sobiv tarkvara.
- fi Täysi käyttöopas on saatavana verkosta PDF-muodossa. Saat pääsyn siihen skannaamalla alla olevan QR-koodin käyttäen siihen tarkoitettu työkalua tai sovellusta. Varmista, että laitteesi on sopiva ja sisältää asianmukaisen ohjelmiston sähköisten käyttöohjeiden esittämiseen.
- he למטה באמצעות כלי או QR-כדי לגשת אליו, יש לסרוק את קוד ה PDF המדריך המלא למשתמש זמין באתר אינטרנט בפורמט אפליקציה ייעודיים. חשוב לוודא שהמכשיר שלך מתאים ובעל תוכנה מתאימה להצגת הוראות השימוש האלקטרוניות.
- hr Potpun korisnički priručnik dostupan je na mrežnom prostoru u PDF formatu. Da biste mu pristupili, skenirajte QR kod u nastavku pomoću odgovarajućeg alata ili aplikacije. Provjerite je li vaš uređaj prikladan i ima li odgovarajući softver za prikaz elektroničkih uputa za upotrebu.

- hu A teljes felhasználói kézikönyv elérhető az interneten PDF formátumban. Eléréséhez olvassa be az alábbi QR-kódot egy erre szolgáló eszközzel vagy alkalmazással. Ellenőrizze, hogy eszköze képes és rendelkezik a megfelelő szoftverrel az elektronikus használati útmutató megjelenítésére.
- id Panduan pengguna lengkap tersedia di ruang web dalam format PDF. Untuk mengaksesnya, silakan pindai kode QR di bawah ini menggunakan alat atau aplikasi khusus. Pastikan peranti Anda sesuai dan memiliki perangkat lunak yang layak untuk menampilkan petunjuk penggunaan elektronik.
- it Il manuale utente completo è disponibile in formato PDF su uno spazio Web. Per accedervi, leggere il codice QR sottostante mediante un apposito strumento o un'applicazione dedicata. Assicurarsi che il dispositivo sia adatto e che disponga di un software appropriato per visualizzare le istruzioni per l'uso in formato elettronico.
- ja 完全なユーザーマニュアルは、PDF形式でウェブスペースから入手できます。アクセスするには、専用のツールまたはアプリケーションを使用して、以下のQRコードをスキャンしてください。お使いのデバイスが適切であり、電子説明書を表示する適切なソフトウェアがインストールされていることを確認してください。
- ko 전체 사용 설명서는 웹 공간에 PDF 형식으로 있습니다. 이 설명서에 액세스하려면, 전용 도구 또는 앱을 사용하여 아래 QR 코드를 스캔하십시오. 사용자의 기기가 적합하고 전자적인 사용 설명서를 표시할 수 있는 적절한 소프트웨어가 있는지 확인하십시오.
- lt Išsamaus naudotojo vadovo PDF formatu ieškokite interneto svetainėje. Kad jį atvertumėte, specialiu įrankiu arba programėle nuskaitykite toliau pateiktą QR kodą. Įsitinkite, kad jūsų įrenginys yra tinkamas ir turi tinkamą programinę įrangą elektroninems naudojimui instrukcijoms rodyti.
- lv Pilnā lietotāja instrukcija ir pieejama tīmeklī PDF formātā. Lai tai piekļūtu, lūdzu, noskenējiet tālāk redzamo kvadrātkodu, izmantojot tam paredzētu rīku vai lietojumprogrammu. Lūdzu, pārliecinieties, vai jūsu ierīce ir piemērota un vai tai ir atbilstoša programmatūra elektroniskās lietotāja instrukcijas attēlošanai.
- ms Manual pengguna yang lengkap boleh didapati di ruang laman dalam format PDF. Untuk mengaksesnya, sila imbas kod QR di bawah menggunakan alat atau aplikasi khusus. Sila pastikan yang peranti anda adalah serasi dan mempunyai perisian yang sesuai untuk memaparkan Arahan elektronik untuk tujuan penggunaan.
- mt Il-manwal tal-utent s'hih huwa disponibbli fuq il-web f'format PDF. Biex ta'cessah, jekk jogħġbok skennja l-kodiċi QR t'hawn taht permezz ta' għodda jew applikazzjoni apposta. Jekk jogħġbok żgura li l-apparat huwa xieraq u għandu s-software adattat biex juri l-Istruzzjonijiet għall-Użu elettronici.
- nl De volledige gebruikershandleiding is in PDF-formaat beschikbaar op een website. U kunt de handleiding bereiken door de QR-code hiernaast te scannen met een geschikte applicatie. Uw apparaat moet geschikt zijn en over de juiste software beschikken om de elektronische gebruiksaanwijzing weer te geven.
- no Den komplette brukerhåndboken er tilgjengelig på et webhotell i PDF-format. For å få tilgang til den, skann QR-koden nedenfor ved hjelp av et dedikert verktøy eller applikasjon. Sørg for at enheten din er egnet og har en passende programvare for å vise den elektroniske bruksanvisningen.
- pl Kompletna instrukcja użytkownika jest dostępna na stronie internetowej w formacie PDF. Aby uzyskać dostęp, zeskanuj poniższy kod QR przy użyciu dedykowanego narzędzia lub aplikacji. Upewnij się, że urządzenie jest zgodne i wyposażone w odpowiednie oprogramowanie pozwalające wyświetlać elektroniczną instrukcję obsługi.
- pt O manual do utilizador completo está disponível num espaço online no formato PDF. Para aceder a este, queira digitalizar o QR Code abaixo usando uma ferramenta ou uma aplicação dedicada. Certifique-se de que o seu dispositivo é compatível e possui um software apropriado para exibir as instruções eletrónicas de utilização.
- pt (brazil) O manual do usuário completo está disponível em um espaço online no formato PDF. Para acessar a este, por favor, digitalizar o QR Code abaixo usando uma ferramenta ou um aplicativo dedicado. Seu dispositivo deve ser compatível e possuir um software apropriado para exibir as instruções eletrônicas de utilização.
- ro Manualul de utilizare complet este disponibil online în format PDF. Pentru a-l accesa, scanați codul QR de mai jos folosind un instrument sau o aplicație dedicată. Asigurați-vă că dispozitivul dumneavoastră este potrivit și are un software adecvat pentru afișarea Instrucțiunilor de utilizare în format electronic.
- ru Полное руководство пользователя доступно в интернет-пространстве в формате PDF. Чтобы получить к нему доступ, отсканируйте QR-код ниже с помощью специального инструмента или приложения. Убедитесь, что

ваше устройство подходит и имеет соответствующее программное обеспечение для отображения электронных инструкций по эксплуатации.

sk Celý používateľský manuál je dostupný vo webovom priestore vo formáte PDF. Ak chcete získať prístup, naskenujte nižšie uvedený QR kód pomocou špeciálneho nástroja alebo aplikácie. Uistite sa, že máte vhodné zariadenie s vhodným softvérom na zobrazenie elektronického návodu na použitie.

sl Celoten uporabniški priročnik je na voljo kot dokument PDF na spletnem mestu. Za dostop optično preberite spodnjo kodo QR z namenskim orodjem ali aplikacijo. Prepričajte se, da je vaša naprava primerna in ima ustrezno programsko opremo za prikaz elektronskih navodil za uporabo.

sr Kompletno uputstvo za korisnike je dostupno na veb prostoru u PDF formatu. Da biste mu pristupili, skenirajte QR kôd u nastavku pomoću namenske alatke ili aplikacije. Proverite da je vaš uređaj odgovarajući i da li ima potreban softver za prikaz elektronskog Uputstva za upotrebu.

sv Den fullständiga bruksanvisningen finns tillgänglig på ett webbutrymme i PDF-format. För att komma åt den, vänligen skanna QR-koden nedan med ett dedikerat verktyg eller program. Se till att din enhet är lämplig och har en passande programvara för att visa de elektroniska användningsinstruktionerna.

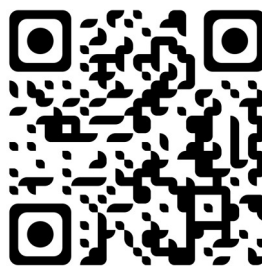
th สามารถรับคู่มือผู้ใช้ฉบับสมบูรณ์ในรูปแบบ PDF ได้จากบนเว็บไซต์ โดยในการเข้าถึง โปรดสแกนคิวอาร์โค้ดด้านล่างด้วยเครื่องมือหรือแอปพลิเคชันเฉพาะ โปรดตรวจสอบให้แน่ใจว่าอุปกรณ์ของคุณนั้นเหมาะสม และมีซอฟต์แวร์ที่สามารถใช้ในการแสดงคำแนะนำการใช้งานอิเล็กทรอนิกส์ได้อย่างถูกต้อง

tr Kullanım kılavuzunun tamamı web alanında, PDF formatında mevcuttur. Buna erişmek için lütfen uygun bir araç veya uygulama kullanarak aşağıdaki QR kodunu okutun. Lütfen cihazınızın uyumlu ve elektronik kullanım talimatlarını görüntülemek için uygun bir yazılıma sahip olduğundan emin olun.

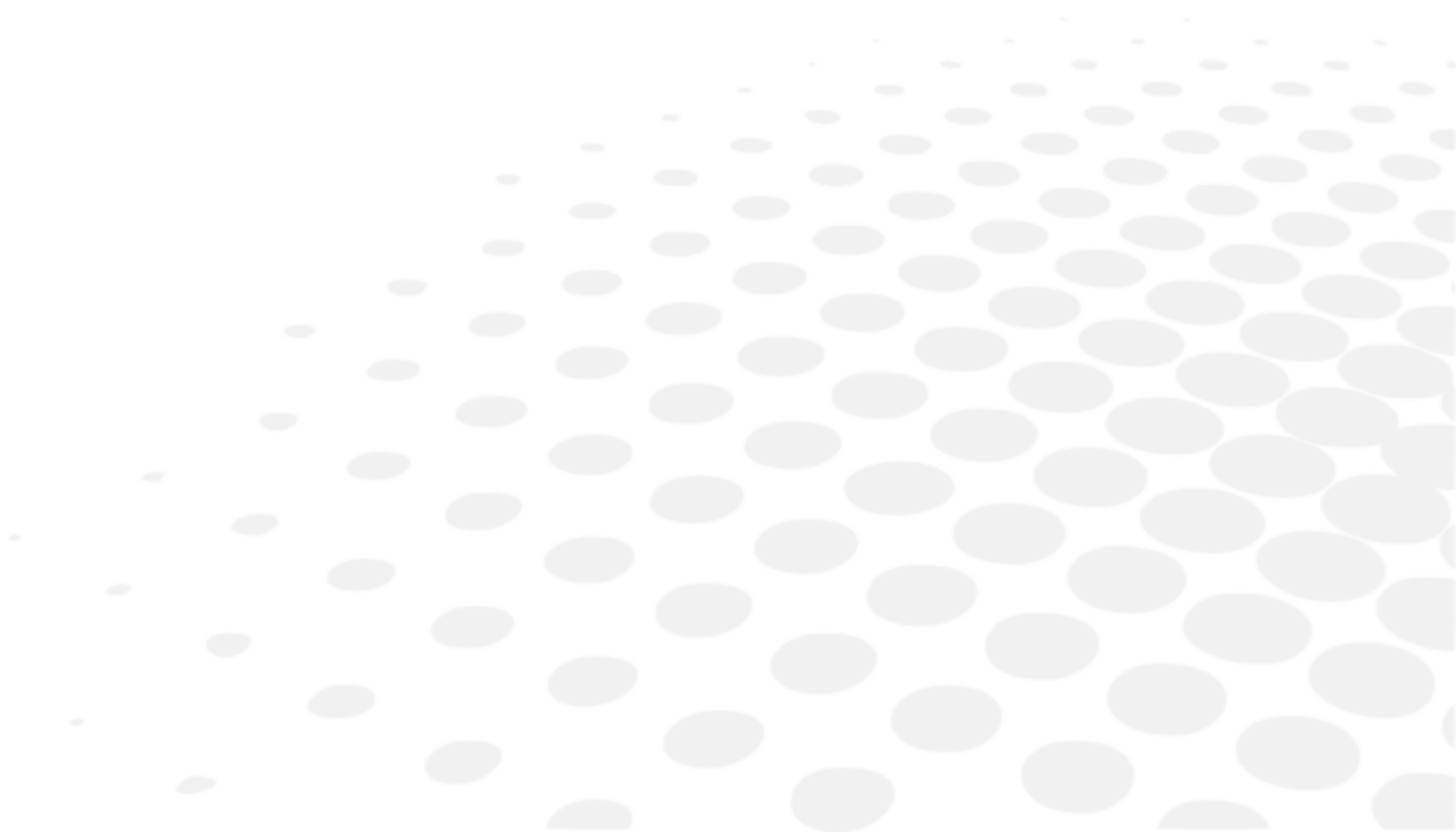
uk Повна версія посібника користувача доступна в інтернеті в форматі PDF. Щоб отримати до нього доступ, скануйте QR-код нижче за допомогою спеціального додатку. Для перегляду електронного посібника користувача на вашому пристрої він повинен мати відповідні характеристики та програмне забезпечення.

vi Hướng dẫn sử dụng đầy đủ có sẵn trên không gian web ở định dạng PDF. Để truy cập, vui lòng quét mã QR bên dưới bằng công cụ chuyên dụng hoặc bằng ứng dụng. Vui lòng đảm bảo rằng thiết bị của bạn phù hợp và có phần mềm phù hợp để hiển thị Hướng dẫn sử dụng điện tử

zh 完整的操作手册以 PDF 格式在网络上提供。如需获取，请使用专门的工具或应用程序扫描下方二维码。请确保您的设备适用并安装有相应的软件，能够显示电子版使用说明。



XIII. CONTACTGEGEVENS



Als het instrument niet goed lijkt te werken, wordt sterk aangeraden om het instrument te controleren volgens de procedure voor probleemoplossing in deze handleiding.

Als een probleem blijft bestaan of het instrument is beschadigd of slecht functioneert of als wordt vermeld om contact op te nemen met uw lokale distributeur, volg dan de onderstaande stappen.

- Neem eerst contact op met de lokale distributeur in uw provincie of land. Alle informatie is beschikbaar op www.essilor-instruments.com in het gedeelte "Contact".
- Als het product is geleverd met elektronische instructies en u een papieren formaat nodig hebt, neem dan contact op met uw lokale distributeur.
- Meld elk ernstig incident dat zich heeft voorgedaan met betrekking tot het apparaat aan essilor-instruments-vigilance@essilor.com en aan de lokale autoriteit voor medische hulpmiddelen.
- Noteer de model- en serienummers voordat u de lokale distributeur belt.
- Het serienummer is uniek voor dit apparaat en is beschikbaar op het product. Het wordt aanbevolen om de tabel hieronder in te vullen zodra u ons product koopt.
- Bewaar deze handleiding als een permanente registratie van uw aankoop en bewaar uw factuur als aankoopbewijs.

Aankoopdatum:

Naam dealer:

Adres dealer:

Telefoonnummer dealer:

Modelnummer:

Serienummer:



Essilor International
147, rue de Paris – 94220 Charenton-le-Pont France
www.essilor.com

