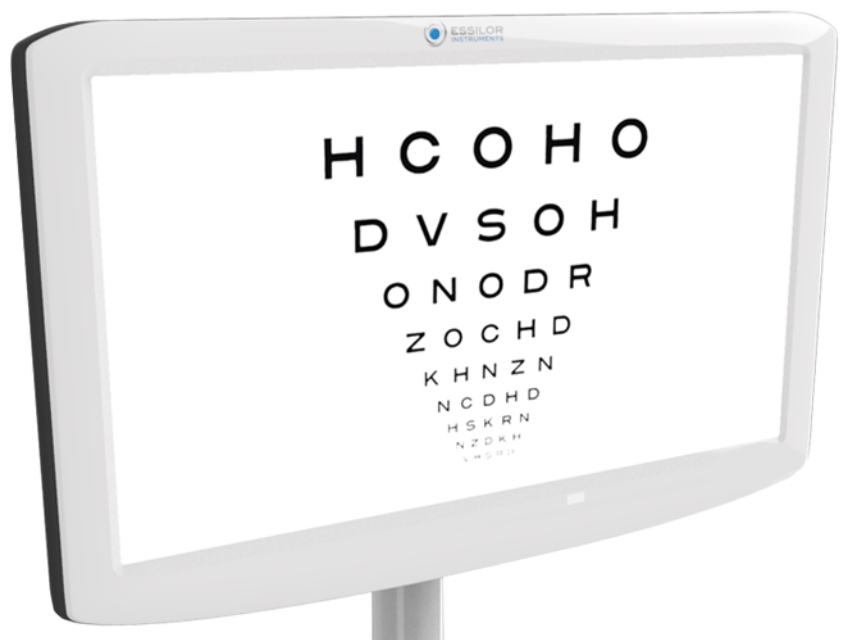


VISION-C 600



ANVÄNDARHANDBOK

SAMMANFATTNING

I. INLEDNING	4
II. BRUKSANVISNING	6
1. Avsett användningsområde	7
a. Syfte	7
b. Indikationer för användning	7
2. Förväntad klinisk nytta	7
3. Kontraindikationer	7
4. Biverkningar	7
5. Målgrupp	7
6. Avsedda användare	7
III. FÖRSIKTIGHETSÅTGÄRDER OCH VARNINGAR	8
1. Definitioner	9
2. Produktsäkerhet	9
a. Försiktighetsåtgärder vid användning	9
b. Försiktighetsåtgärder gällande it-nätverk	10
c. Strömkälla	10
IV. PRODUKTBESKRIVNING	12
1. Produktplan med beskrivning	13
a. Framsida	13
b. Baksida	13
c. Anslutning	13
2. Tillbehörslista	13
V. INFORMATION OM DRIFTEN	15
1. Uppackning och förvaring	16
2. Installation av enheten	17
a. Installation av VESA-fäste	19
b. Installation av nätsladdhållaren	21
3. Slå på/stänga av enheten	22
a. Slå på instrumentet	22
b. Stänga av enheten	23
4. Koppling till andra instrument	23
VI. ANVÄNDNING AV ENHETEN	24
1. Placering av skärmen	25
2. Inställningar	25
a. Konfigurera skärmen	25
b. Justera optotyper från konsolen	27
VII. UNDERHÅLL	34
1. Förvarings- och hanteringsförhållanden	35
2. Rengöringsinstruktioner	35
3. Regelbunden inspektion och underhåll	35
4. Uppdatera skärmen	36
a. Uppdatering med USB-minne	36
b. Enligt LAN (IP)	39

VIII. FEL OCH FELSÖKNING	42
1. Felsökning	43
IX. TEKNISK BESKRIVNING	44
1. Tekniska data	45
a. Produktens livslängd	45
b. Kassering	45
c. Produkten vikt och mått	45
d. Specifikationer för lysdioder	45
e. Exakta prestanda enligt Essilors avsikt	46
2. Elektromagnetisk kompatibilitet	46
X. SYMBOLFÖRKLARING	49
1. På dokumentet	50
2. På enheten	50
3. På förpackningen	51
XI. ANSVARSBEFRIELSE	52
XII. QR-KOD	54
XIII. KONTAKTUPPGIFTER	58

I. INLEDNING





Den senaste versionen av den här användarhandboken finns på en webbplats.

För att få tillgång till andra språk skannar du QR-koden i slutet av denna bruksanvisning > Kapitlet QR-kod (p.54).

För en säkrare och effektivare användning ska du följa instruktionerna i den här handboken.

Copyright © 2024 Essilor – Ursprunglig handbok. Med ensamrätt.

Essilor International

147 rue de Paris, 94220, CHARENTON-LE-PONT

www.essilor.com

All reproduktion av innehållet i detta dokument, vare sig helt eller delvis, i syfte att publicera eller sprida på något sätt och i vilket format som helst, även gratis, är strängt förbjuden utan ett föregående skriftligt tillstånd från Essilor.

II. BRUKSANVISNING



1. Avsett användningsområde

a. Syfte

Vision-C 600 (VRS001) är ett system för synkontroll, av fristående typ, som visar ett brett urval av diagram, baserat på en LCD-panel.

b. Indikationer för användning

Bedömning av synrubbing i enlighet med metropi och/eller binokulär syn eller utforskning av synförmåga.

2. Förväntad klinisk nytta

Kontrollerad display för att ge tillförlitlig information om patientens synstatus (och vägledning för lämplig behandling och hantering av deras ögontillstånd).

3. Kontraindikationer

Inga kända kontraindikationer för användning av enheten.

4. Biverkningar

Det finns inga kända biverkningar.

Rapportera alla allvarliga incidenter som inträffat i samband med enheten till essilor-instruments-vigilance@essilor.com och till den lokala behöriga myndigheten för medicintekniska produkter.

5. Målgrupp

Barn och vuxna som kan interagera med en operatör.




6. Avsedda användare

Denna enhet är avsett att användas av ögonläkare eller utbildade operatörer under överinseende av ögonläkare i enlighet med lokala bestämmelser.

III. FÖRSIKTIGHETSÅTGÄRDER OCH VARNINGAR



1. Definitioner

SYMBOL	BESKRIVNING
	Försiktighet! En farlig situation som, om den inte undviks, kan medföra smärre eller måttlig personskada.
	Varning! En farlig situation som, om den inte undviks, kan resultera i dödsfall eller allvarlig personskada.
	Viktig och/eller användbar ytterligare information att lära sig gällande texten i denna handbok.

2. Produktsäkerhet

a. Försiktighetsåtgärder vid användning



- Grundläggande prestanda: Ur regulatorisk synvinkel har produkten inga väsentliga prestanda.
- Installera inte instrumentet bredvid trådlösa enheter (TV, radio osv.). Instrumentet kan orsaka störningar.
- Försök aldrig att demontera instrumentet. Det kan orsaka funktionsfel eller brand.
- Om instrumentet inte fungerar korrekt ska du inte vidröra några av de inre komponenterna. Dra ut kontakten ur uttaget och kontakta återförsäljaren.
- Om vätska läcker ut på instrumentet eller främmande föremål tränger in dra ut kontakten ur uttaget och kontakta återförsäljaren.
- Om några avvikelser uppstår (buller, rök osv.) ska du dra ut kontakten ur uttaget och kontakta återförsäljaren. Fortsatt användning kan leda till brand eller personskada.
- Förekomsten av fingeravtryck eller damm på de optiska delarna, till exempel på observationsfönstren, påverkar mätnoggrannheten. Vi rekommenderar därför att du inte vidrör dem med fingrarna och håller dem fria från damm. Om det finns fingeravtryck eller damm på de optiska delarna ska de torkas av försiktigt med en mjuk trasa.
- Höljet är ömtåligt, hantering av instrumentet medan du bär smycken eller har långa naglar kan orsaka repor.
- Det vita höljet kan gulna med tiden om det utsätts för ultraviolett ljus under en längre tid.
- Det finns inga gränsvillkor som enheten kan tåla.



- Försök aldrig reparera eller utföra några ändringar av instrumentet.
- Försök aldrig själv utföra några reparationer inuti instrumentet. Kontakta återförsäljaren om det uppstår något fel på instrumentet.
- Öppna inte höljet för att undvika risk för elektriska stötar. Kontakta återförsäljaren för alla reparationer.

b. Försiktighetsåtgärder gällande it-nätverk



- Detta instrument kan överföra data till en dator eller andra enheter via ett USB- eller RJ45-uttag. Dessa enheter måste uppfylla kraven enligt standarden IEC 62368-1.
 - IT-nätverk måste konfigureras för att acceptera textfilen från produktadressen (brandväggsp parametrar)
 - Överföringsrutinerna är kompatibla med FTP-protokoll.
 - Ingen farlig situation rapporterades vid riskanalys av produktdesignen.
 - Extern utrustning avsedd för anslutning till signalutgångarna på enheten ska uppfylla den relevanta produktstandarderna för sådan utrustning – IEC 62368-1 för IT-utrustning. Dessutom ska alla sådana kombinationer av system (medicinska elektriska system) uppfylla standarden enligt klausul 16 för IEC 60601-1. All utrustning som inte uppfyller kraven gällande läckström i IEC 60601-1 ska hållas utanför patientmiljön (minst 1,5 m från patientstödet eller ska ges ström via en separat transformator för att minska läckströmmarna).
- Varje person som ansluter extern utrustning till enheten har skapat ett medicinskt elektriskt system och är därför ansvarig för att systemet uppfyller kraven enligt avsnitt 16 i IEC 60601-1. Kontakta en kvalificerad medicintekniker eller lokal representant om du är osäker.
- Komponentisolation krävs för att isolera utrustning som är utanför patientmiljön från den utrustning som finns inom patientmiljön. I synnerhet krävs en sådan komponentisolation när en nätverksanslutning har upprättats. Kraven för en komponentisolation anges i klausul 16.5 i IEC 60601-1.
- Anslutning av detta instrument till ett datanätverk som innehåller annan utrustning kan leda till risker gällande säkerhet och dataskydd.
- Den ansvariga organisationen förväntas identifiera, analysera, utvärdera och kontrollera dessa risker.
- Eventuella efterföljande ändringar av datanätverket kan orsaka nya risker och kräva ytterligare analys.
- Dessa förändringar inkluderar:
 - ändring av konfigurationen för datornätverket;
 - anslutning av ytterligare enheter till datornätverket,
 - frånkoppling av delar av datanätverket,
 - uppdatering av den utrustning som är ansluten till datornätverket
 - uppgradering av den utrustning som är ansluten till datornätverket.

Kontakta distributören för detaljerad information om det här instrumentet.

c. Strömkälla

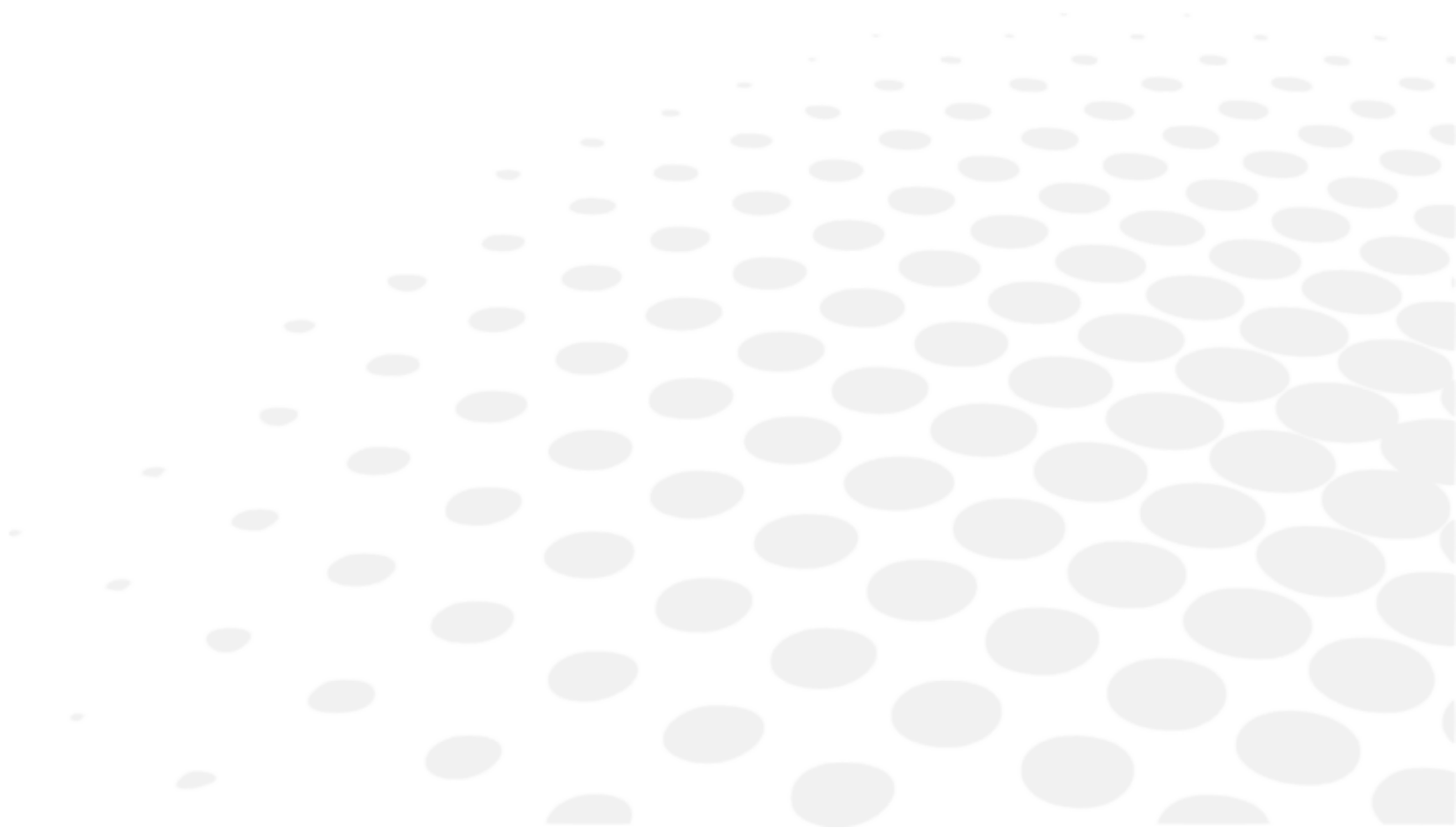


- **VARNING:** För att undvika risk för elektriska stötar får denna utrustning endast anslutas till ett elnät med skyddsjord.
- Se till att du använder nätsladdens jordkabel vid anslutning till jordterminalen.
- Skada inte strömsladden (genom att till exempel vika den, dra i den eller placera tunga föremål på den). Utför heller inte några användningar av den. Om sladden har skadats (lös kontakt, skadad mantel osv.) ska du byta ut den mot en ny sladd. Fortsatt användning kan leda till elektriska stötar eller brand.
- Vidrör inte kontakten med blöta händer. Det kan leda till en elektrisk stöt.
- Om du inte ska använda instrumentet under en längre tid ska du dra ut nätsladden ur vägguttaget.



- Använd inte strömuttag, adaptrar eller förlängningssladdar med flera uttag för anslutning till instrumentet till elnätet.
- Se till att nätsladden är helt insatt i både uttaget och instrumentet. Om den inte sätts in ordentligt kan det leda till brand eller elektrisk stöt.
- Rengör nätsladden regelbundet för att undvika ansamling av damm. Om sladden är smutsig kan det orsaka fel eller brand.
- Om strömsladden blir varm efter användning av instrumentet ska du kontrollera att den inte är smutsig. Om den inte är det ska du byta ut den mot en ny. Fortsatt användning kan orsaka fel eller personskada.
- Använd instrumentet med lämplig matningsspänning. Fortsatt användning med en matningsspänning som är högre än märkspänningen kan orsaka funktionsfel eller brand.
- Håll i kontakten när du sätter in eller drar ut den ur uttaget.
- Använd endast den nätsladd som medföljer enheten, modell H05VV-F, typ 3G 10 mm², med en VIIG-kontakt. SJT 3x18 AWG försedd med en särskild kontakt för sjukhus – Nema 5-15P HF för US/CAN, längd 2 m.

IV. PRODUKTBESKRIVNING

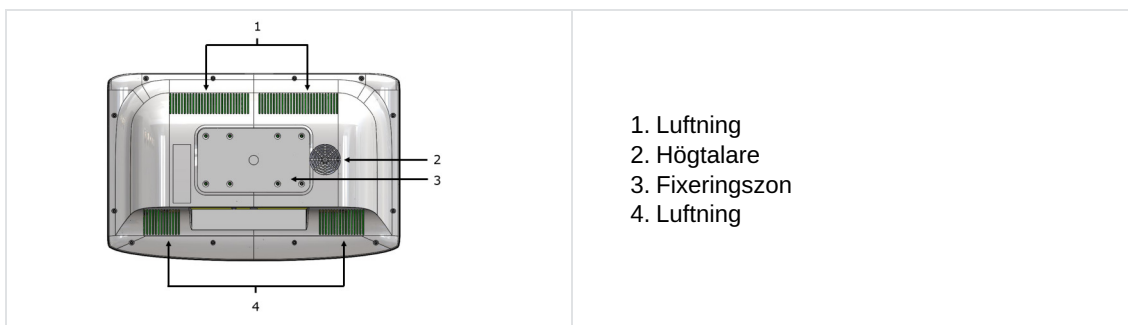


1. Produktplan med beskrivning

a. Framsida



b. Baksida



c. Anslutning



2. Tillbehörslista

När du packar upp ska du kontrollera att följande standardtillbehör medföljer.

Standardtillbehör och avtagbara delar

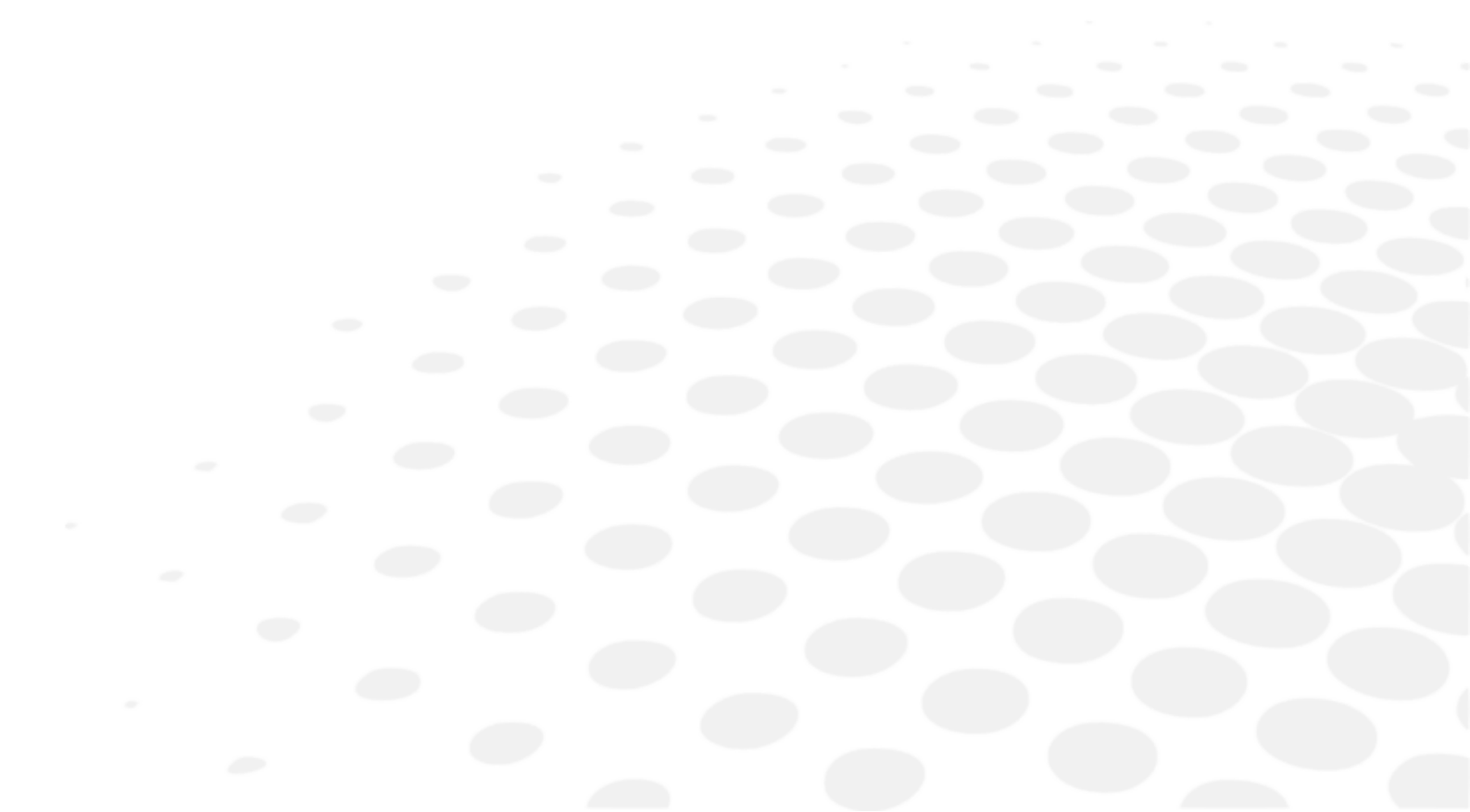
- Strömförsörjning* (x1)
- Ethernet-kabel, 2 m (x1)
- Nätkabel*, 1,80 m (x2)
 - USA: ref CA6096
 - Europa: ref VRSA05
- Monteringsfäste för vägg (x1)
- Hållare för strömkabel (x1)
- Användarhandbok (x1)

* Patientanslutna delar.



Vision-C 600 är helt kompatibel och utformad för att fungera med Vision-R™-foroptrarna.

V. INFORMATION OM DRIFTEN



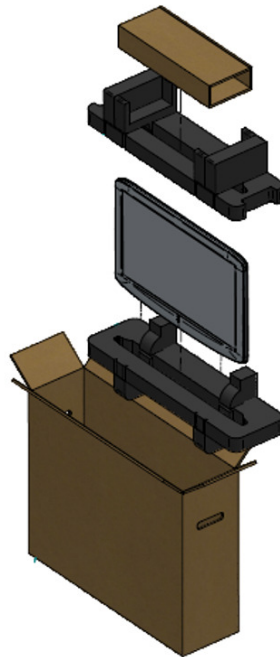


Detta instrument måste installeras av en specialiserad tekniker. Kontakta din Essilor-återförsäljare för installation av instrumentet eller ändring av dess anslutning.

Följ de försiktighetsåtgärder som anges nedan:

- Installera inte instrumentet:
 - där mycket damm eller smuts ansamlas,
 - där det utsätts för direkt solljus,
 - i syreberikad miljö,
 - där det förekommer extrema temperaturer och höga luftfuktighetsnivåer,
 - där det sannolikt kan förekomma kraftiga vibrationer eller plötsliga stötar.
- Använd inte instrumentet med lättantändliga bedövningsmedel eller tillsammans med brandfarliga medel.
- Instrumentet får inte utsättas för stötar, t.ex. från att tappas i golvet. Det kommer sannolikt att orsaka funktionsstörningar. Om det faller kan det dessutom orsaka krosskador på fötter eller andra kroppsdelar.
- Se till att du monterar enheten inte för långt från ett vägguttag.
- Pluggarna ska inte sättas in för långt i väggen.

1. Uppackning och förvaring



- 1 Öppna lådan och ta bort tillbehörlådan.



- 2 Ta bort fyllningen.



- 3 Ta försiktigt ut skärmen ur kartongen.



- 4 Ta bort skyddshöljet.



2. Installation av enheten



Se till att du respekterar alla nedanstående försiktighetsåtgärder.

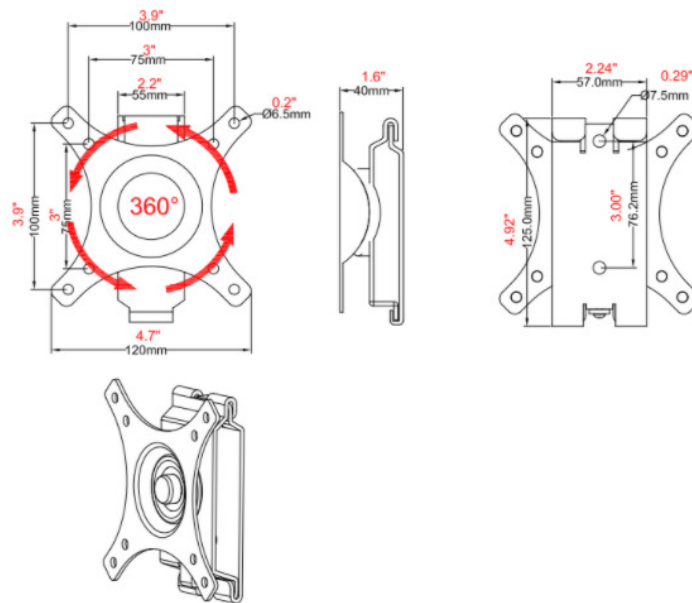
- 1 Hitta en lämplig punkt på väggen för att fästa väggfästet som tål produktens vikt.



Se till att brytningsavståndet uppfyller kraven för antingen direkt sikt eller arrangemang med spegel.

- 2 Nivåjustera det medföljande väggfästet med metallflikarna uppåt och utåtriktade på väggen och markera hålen för installationen.
- 3 Placera väggfästet på väggen och skruva eller spika fast genom hålen.
- 4 Häng produkten genom att rikta in hålen på baksidan av enheten med metallflikarna på väggfästet och häng enheten på de flikarna.

Storlek

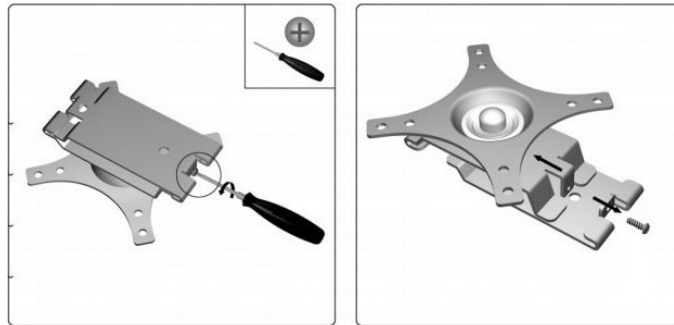


Komponenter

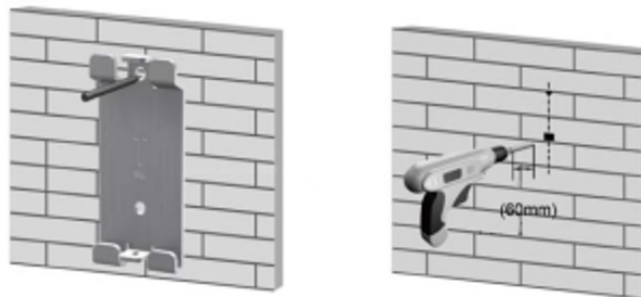
BESKRIVNING	VISUELLT
Skärmplatta, jonplatta (x1)	
Väggplåt	
Skruv M4x16 mm, ref. CV6273 (x4)	
Fästskruv ST6 3 x 65 mm, (x2)	
Expansionsrör (x2)	
Bricka (x2)	

a. Installation av VESA-fäste

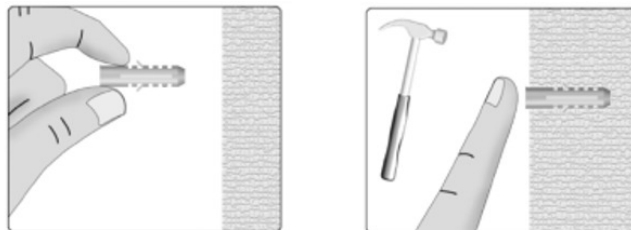
- 1 Skruva loss och ta bort den del som ska fästas på väggen.



- 2 Placera väggdelen för att markera hålen för de 2 fixeringskruvarna och borra sedan.



- 3 Montera de medföljande träpluggarna.



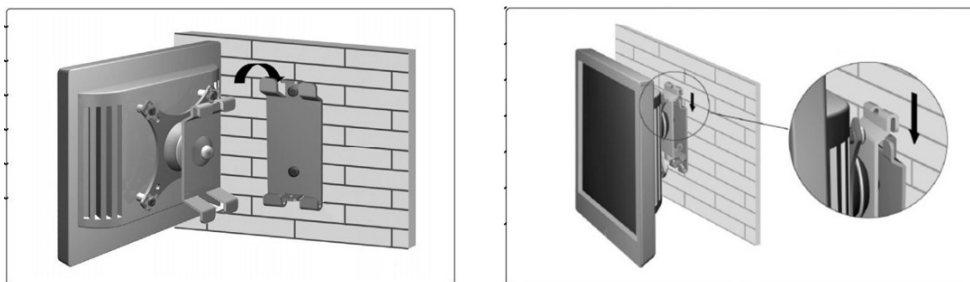
- 4 Skruva fast väggdelen på stödet.



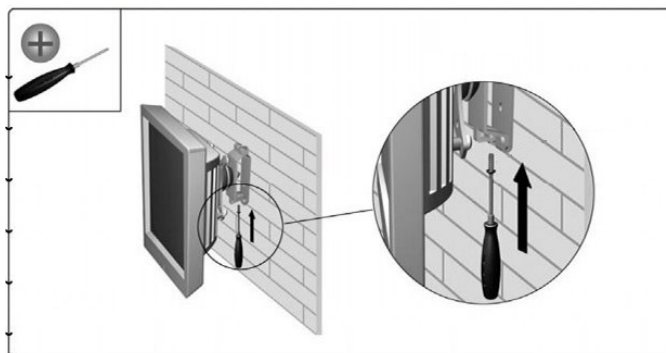
- 5 Skruva fast den andra delen med de 4 skruvarna, ref. CV6273 (M4x16 mm).



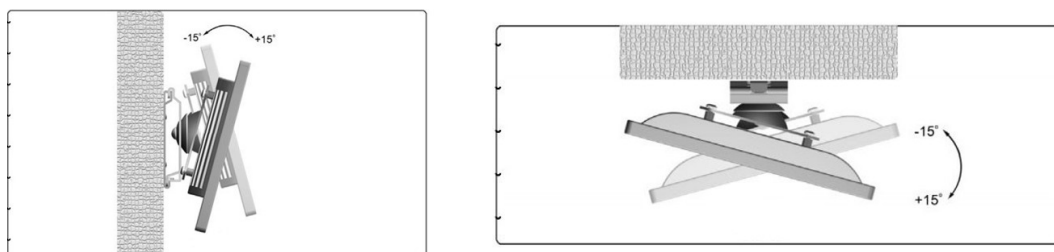
- 6 Placera skärmen ovanifrån så som visas nedan.



- 7 Skruva fast säkerhetsskruven.

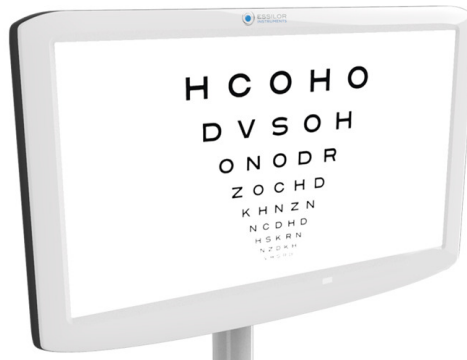


- 8 Justera skärmvinkeln efter behov.





Det är också möjligt att sätta diagramskärmen på ett stöd (ref. CS510):



b. Installation av nätsladdhållaren

- 1 Placera strömkabeln i monteringshållaren.



- 2 Skruva fast stödet på korrekt plats.



Skruven medföljer.



> Nätsladdhållaren är monterad.



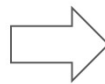
3. Slå på/stänga av enheten

a. Slå på instrumentet

1 Tryck sedan på strömknappen på diagramskärmen.

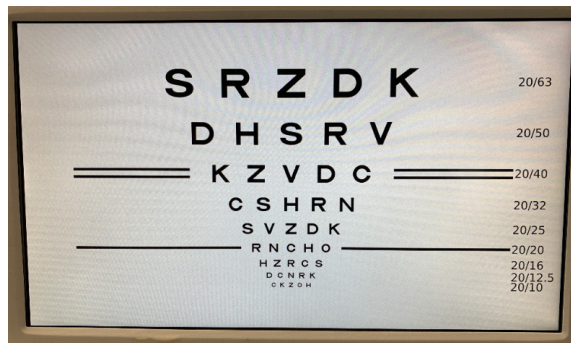


> Skärmen slås på.



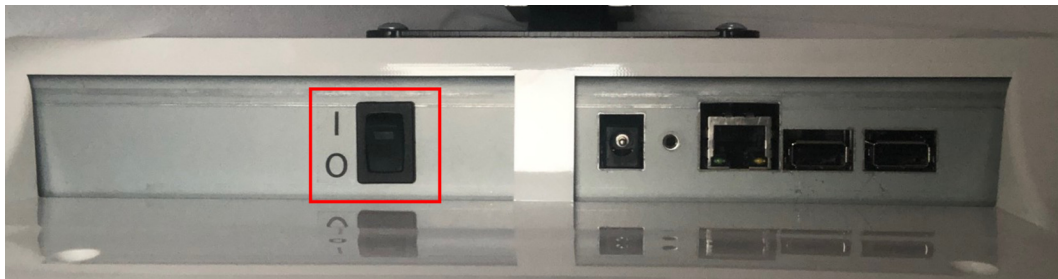
Du kan kontrollera anslutningen mellan konsolknappsatsen och skärmen genom att klicka på optotyperna (de ska visas på skärmen).

> Instrumentet är redo att användas.



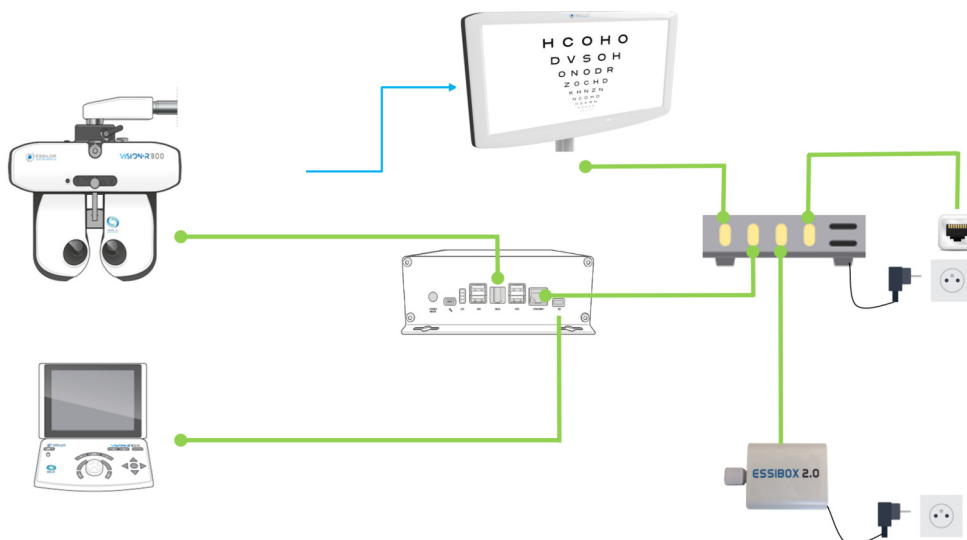
b. Stänga av enheten

1 Tryck sedan på strömknappen på diagramskärmen.



> Skärmen stängs av.

4. Koppling till andra instrument



Med:

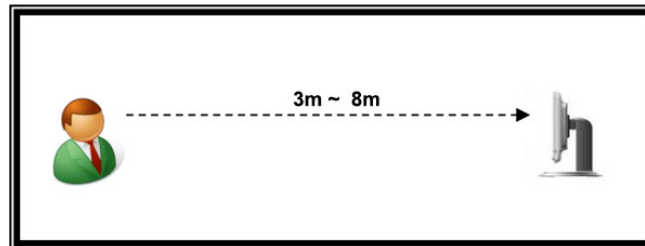
- █ : Kabelanslutning
- █ : Infraröd anslutning

VI. ANVÄNDNING AV ENHETEN



1. Placering av skärmen

Placera produkten så att mitten av LCD-skärmen är i samma nivå som patientens ögon.



Optotyper genereras baserat på skärmens justeringsavstånd.

Användningsområdet för Vision-C 600 är 3 till 8 m och möjliga verkningsgrader som ska testas ligger mellan 0,05 och 2,0 (decimalekvivalenter). När en inställning görs på nära avstånd ($\leq 3,75$ m) och när hög skärpa testas ($\geq 1,50$): rekommenderar vi att du verifierar den uppmätta synskärpan genom att ta ytterligare prov, med mål placerade på längre siktavstånd.

2. Inställningar

a. Konfigurera skärmen

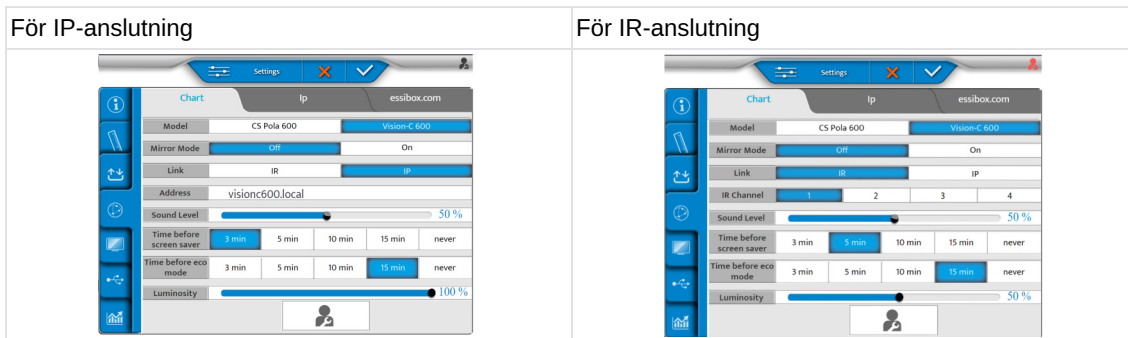
Alla Vision-C 600-inställningar konfigureras på Vison-R-konsolen.

Det går att ändra skärmens standardinställningar genom att trycka på (☰ > ☰) på konsolen.

> Instrumentets inställningssida visas.

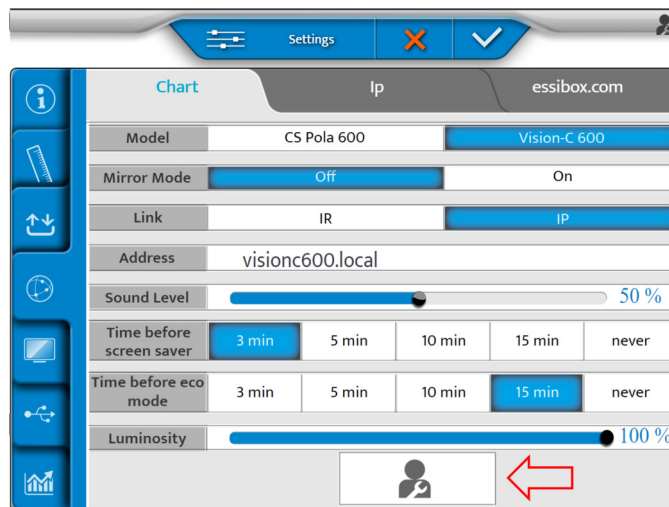
> Klicka sedan på (☰).

> Följande sida visas:





Knappen [Vision-C 600 Configuration] anropar popup-fönstret för Vision-C 600-konfigurationen. Den här knappen är endast tillgänglig i läget för teknisk inställning.



Nu kan du göra följande inställningar:

- [Model]
- [Mirror mode]
- [Link]
- [Address]
- [Sound level]
- [Time before screen saver]
- [Time before eco mode]
- [Luminosity]

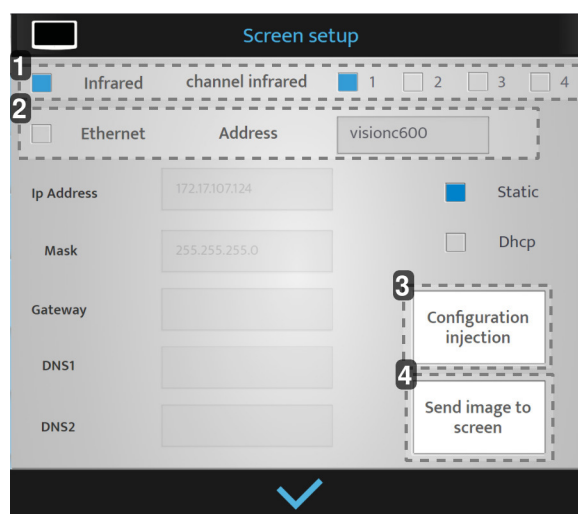


När [Chart Type] är inställt på [Vision-C 600] är IP-kommunikationen tillgänglig. Om IP-kommunikationen är inställd ersätts [IR Channel] av [IP Address].

När [Vision-C 600] är valt är [Time before eco mode] och [Time before screen saver] tillgängliga som knappen [Vision-C 600 Configuration].

Klicka på knappen [Vision-C 600 Configuration].

> Följande popup-fönster visas:



1. [Infrared]

Bara när [IR] har valts.

2. [Ethernet]

Bara när [Ethernet] har valts.

> Det är namnet på skärmen (det kan vara upp till 12 tecken).

3. [Configuration injection]

Inställningarna skickas till diagramskärmen.

4. [Send image to Vision-C 600]

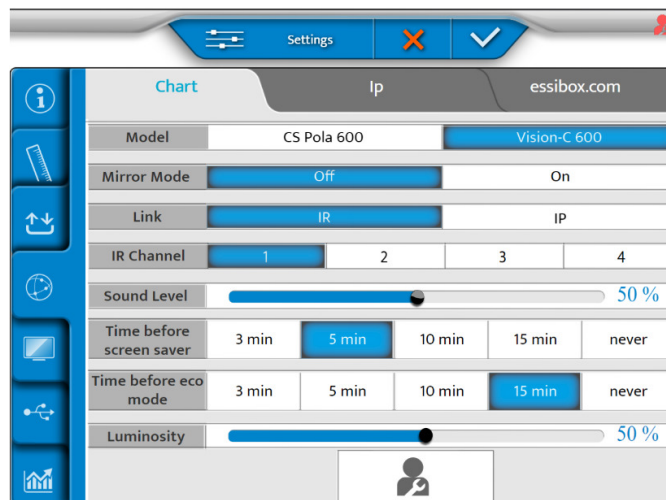
En bild skickas till diagramskärmen för att testa anslutningen.

När justeringarna har gjorts trycker du på:

- (✓) för att bekräfta.
- (✗) för att avbryta.

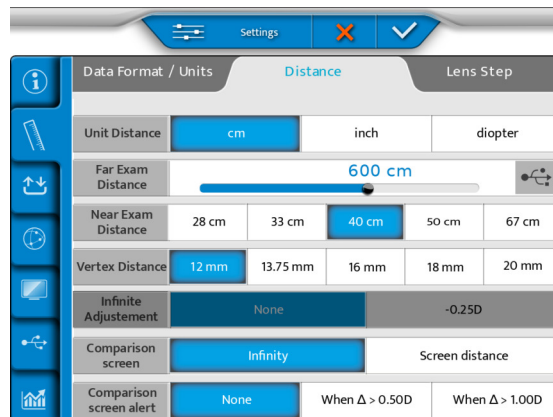
b. Justera optotyper från konsolen
Med IR

- 1 Det är möjligt att generera optotyper från konsolen genom att trycka på (☰ > ☰) på konsolens tangentbord.
- 2 Klicka sedan på (⌚).
- > Följande sida visas.

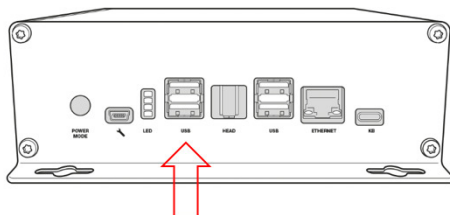


- 3 Ställ in spegelläge [OFF] eller [ON] beroende på önskad konfiguration.

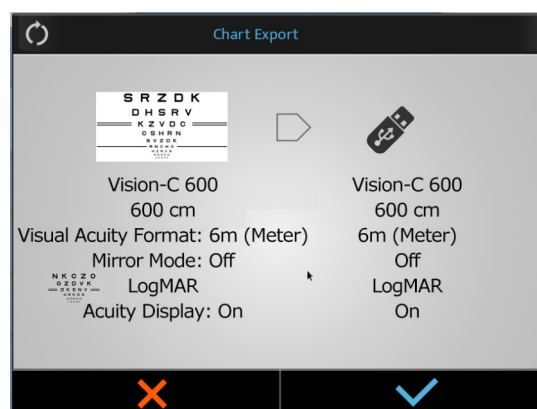
- 4 Klicka sedan på (📄).
> Följande sida visas.



- 5 Ställ in synskärpan:
- o cm
 - o tum
 - o diopter
- 6 Och ange avståndet från foropterhuvudet till skärmen i menyn [Far Exam Distance].
- 7 Sätt i ett USB-minne på sidan av konsolen eller direkt på strömanslutningen.

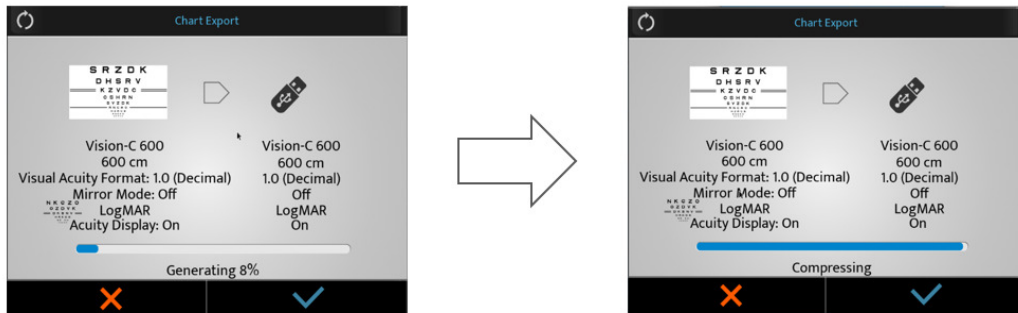


- 8 Välj (📄) på skärmen.

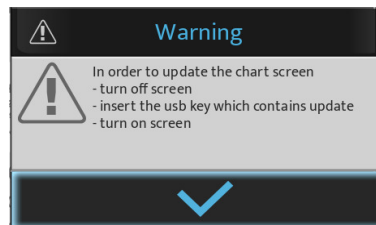


9 Bekräfta genom att trycka på (✓).

> Processen startar.



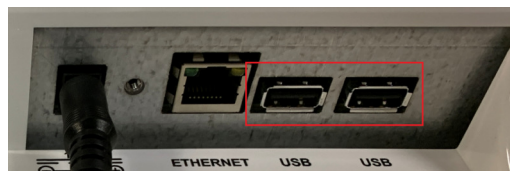
> Ett varningsfönster visas.



> Bekräfta genom att trycka på (✓).

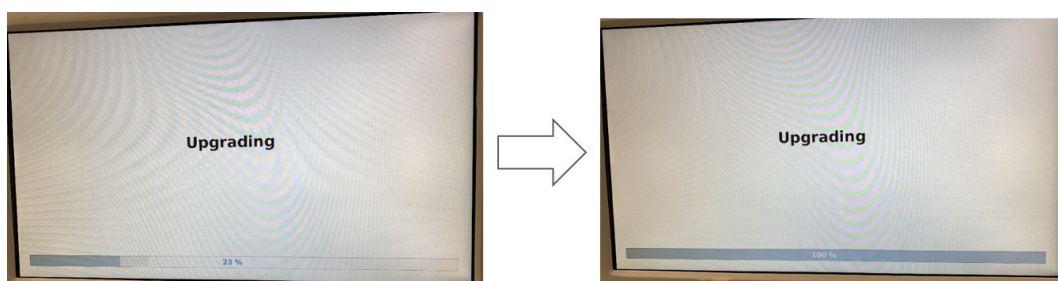
> Optotyperna justeras.

10 Anslut sedan USB-minnet till någon av USB-portarna på diagramskärmen.

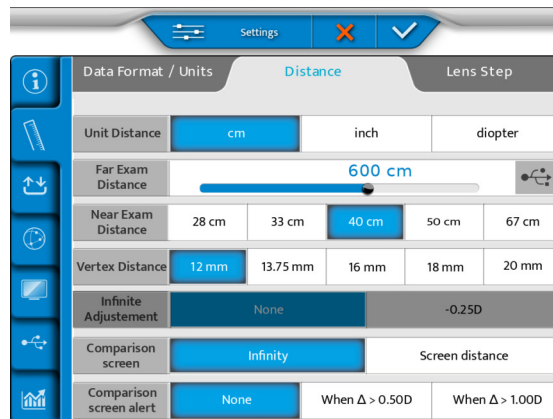


11 Slå på skärmen.

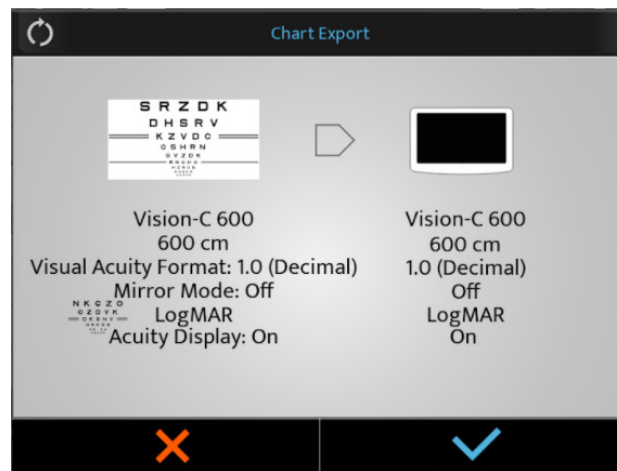
> Uppdateringen startar automatiskt.



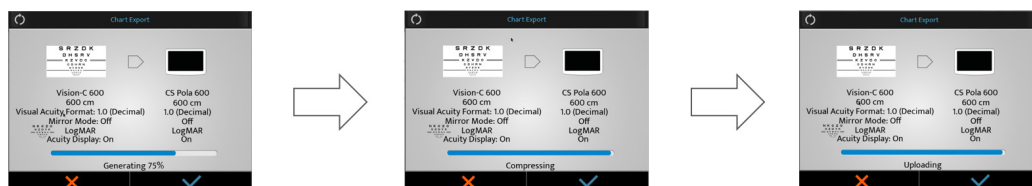
- 4 Klicka sedan på (📄).
> Följande sida visas.



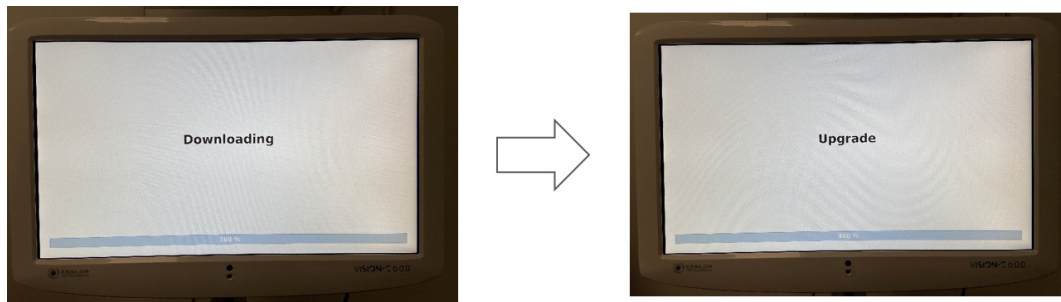
- 5 Ställ in synskärpan:
- o cm
 - o tum
 - o diopter
- 6 Och ange avståndet från foropterhuvudet till skärmen i menyn [Far Exam Distance].
- 7 Välj (📄) på skärmen.



- 8 Tryck på (✓) för att starta uppdateringen.



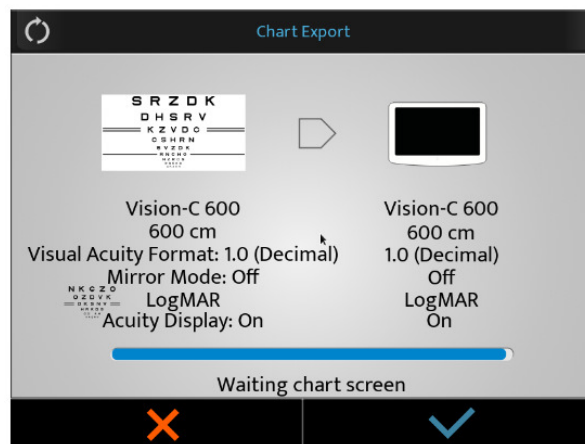
- > Vision-C 600 laddar ner och uppgraderar programvaran.



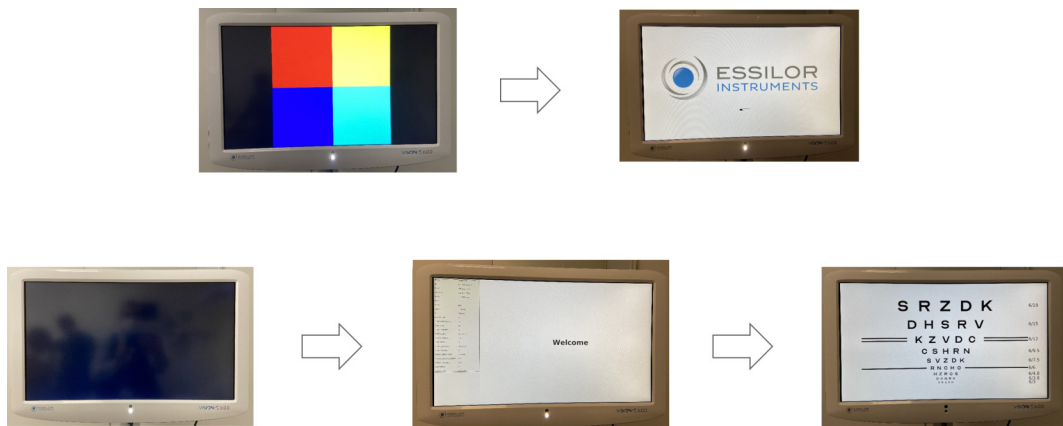
- > Sedan startas systemet om.



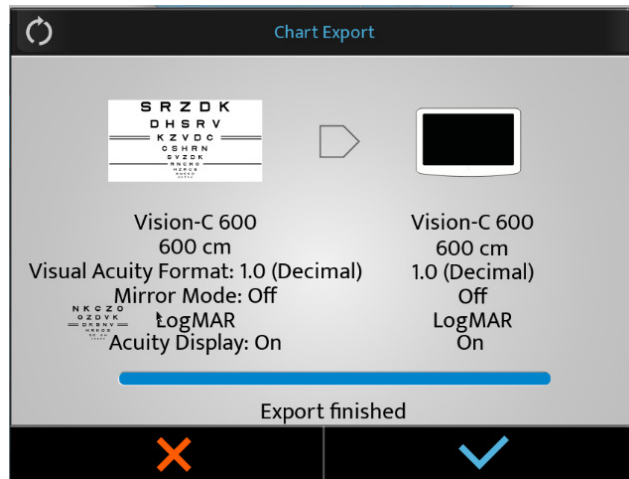
- > Meddelandet [Waiting chart screen] visas på tangentbordet.



- 9 Gör ingenting.
> Systemet startas om en andra gång.



- 10 När uppdateringen är klar trycker du på (✓).



VII. UNDERHÅLL





- För att garantera instrumentets säkerhet och prestanda måste alla underhållsåtgärder, om inte annat anges i denna handbok, utföras av kvalificerade underhållstekniker.
- Detta instrument är en optisk enhet av hög precision. Hantera alltid försiktigt.
- Vidrör inte skärmen med fingrarna och var noga med att rengöra dammavlagringar som kan förvansa hur optotyperna visas.
- Om du tycker att den här enheten är smutsig kan den rengöras så ofta du vill (se efter specifika rengöringsmetoder).

1. Förvarings- och hanteringsförhållanden



Respektera de villkor för användning, förvaring och transport som ges nedan.



Undvik miljöer som orsakar kondens.

	Temperatur	Luffuktighet	Atmosfärtryck
Användning	[+15°C; +35°C]	[30 %; 90%]	[800 hPA; 1060 hPA]
Förvaring	[-10°C; + 55°C]	[10 %; 95%]	[700 hPA; 1060 hPA]
Transport	[-40°C; + 70°C]	[10 %; 95%]	[500 hPA; 1060 hPA]

2. Rengöringsinstruktioner



Frånkoppla instrumentet innan du rengör det för att undvika incidenter.



- Använd alltid en lätt fuktad mjuk trasa (mikrofiber, silikon) för rengöring av instrumentet.
- Spraya inte vätska på skärmen eller andra delar, oavsett vätska, för att inte riskera att skada elektroniken.
- Använd inte bensen, förtunningsmedel, organiska lösningsmedel, eter eller bensin för rengöring av instrumentet.

Essilor kommer på begäran att tillhandahålla kopplingsscheman, komponentlistor, beskrivningar, kalibreringsanvisningar eller annan information som hjälper återförsäljaren att reparera de delar av denna enhet som av ESSILOR har anvisat kunna repareras av återförsäljaren.

3. Regelbunden inspektion och underhåll



Inspektera instrumentet (en gång i veckan) för att säkerställa att det är korrekt monterat på väggen.

Om det är något problem med produkten ska du följa de nedanstående stegen.

- 1 Stäng av strömmen.
- 2 Frånkoppla strömsladden som är ansluten till utrustningen.
- 3 Anslut nätadaptern till utrustningen och slå PÅ strömmen.
- 4 Kontrollera om strömindikatorn lyser grönt.
- 5 Kontrollera om utrustningen fungerar som den ska med Vision-R-tangentbordet (se kapitlet [Adjustments before the examination]),
- 6 Om utrustningen inte fungerar som den ska rekommenderas att du gör enligt anvisningarna nedan.

Anteckna modellnamnet och serienumret för utrustningen och kontakta din Essilor-representant omedelbart.

Denna produkt kan fungera dåligt om det förekommer elektromagnetiska vågor från mobiltelefoner, sändtagare, radiostyrda leksaker etc.

Var noga med att undvika att objekt som påverkar denna produkt kommer i närheten av produkten.

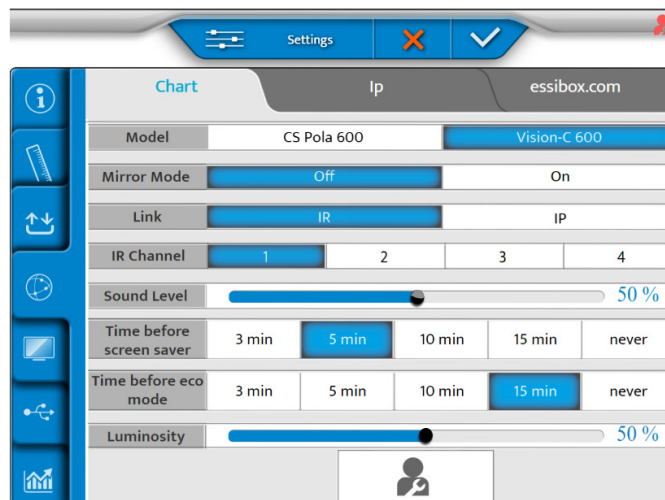
4. Uppdatera skärmen

Uppdatering av Vision-C 600 hanteras av Vision-R™700 och Vision-R™800.

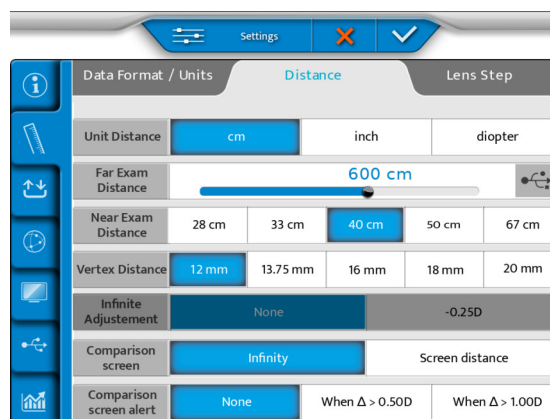
När ett nytt minne för Vision-R™700 finns tillgängligt och Vision-R™800 finns tillgänglig, och den ingår för Vision-C 600.

a. Uppdatering med USB-minne

- 1 Klicka på (☰ > ☰) på konsolen.
- 2 Klicka sedan på (🕒).
- > Följande sida visas:



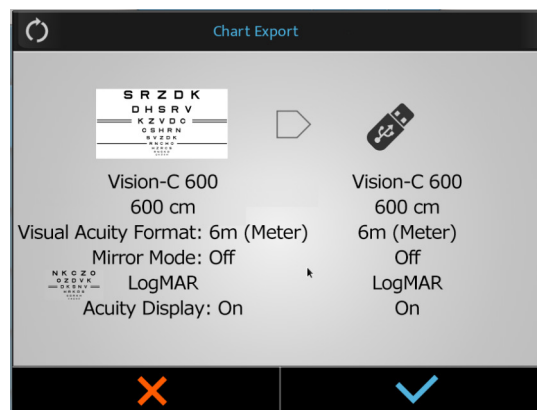
- 3 Ange inställningen [Link] med [IR].
- 4 Klicka sedan på (🔍).
- > Följande sida visas.



- 5 Sätt i ett USB-minne på sidan av konsolen eller direkt på strömanslutningen.

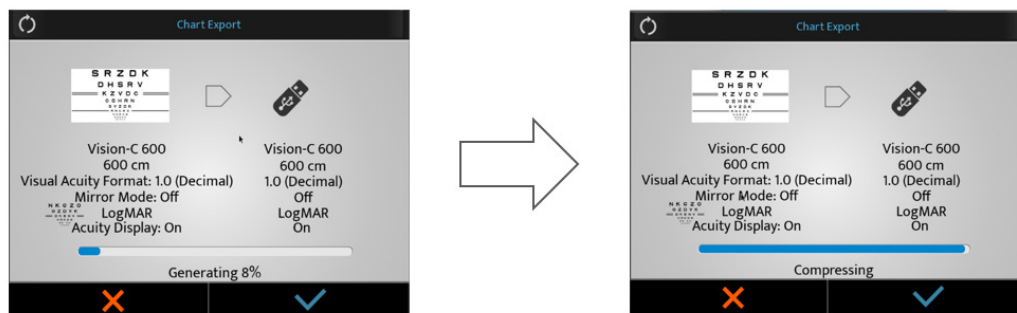


- 6 Välj (🔄) på skärmen.

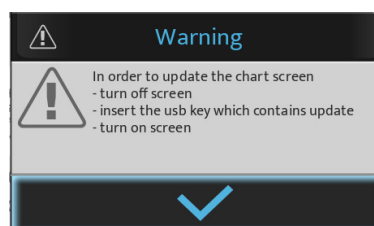


- 7 Bekräfta genom att trycka på (✓).

> Processen startar.



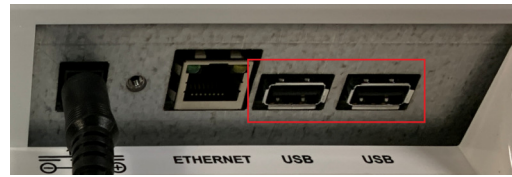
> Ett varningsfönster visas.



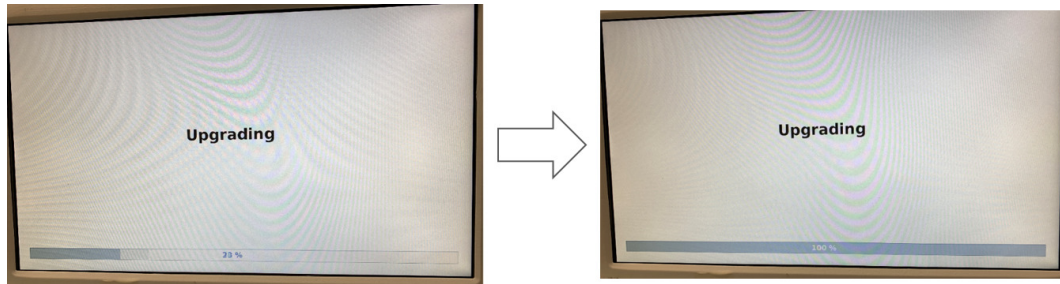
> Bekräfta genom att trycka på (✓).

> Optotyperna justeras.

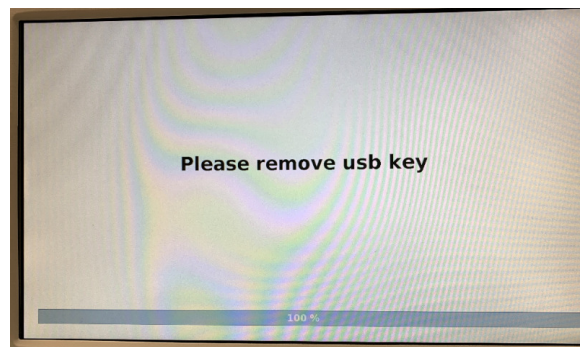
- 8 Anslut USB-minnet till någon av USB-portarna på diagramskärmen.



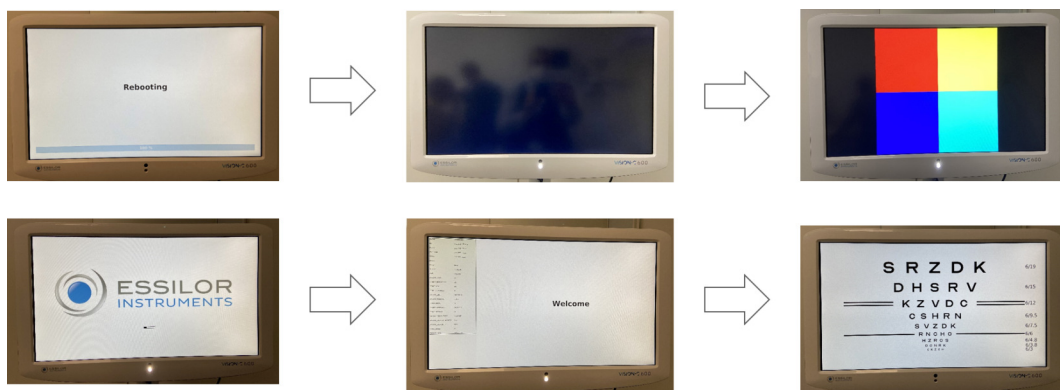
- 9 Slå på skärmen.
> Uppdateringen startar automatiskt.



- 10 Ta bort USB-minnet.

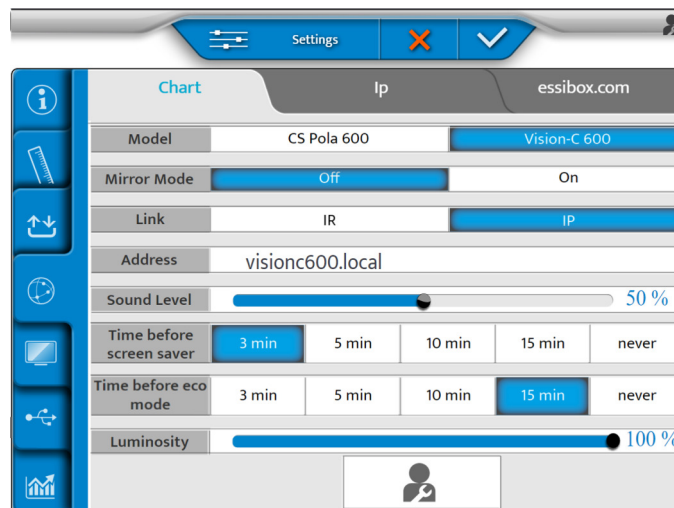


- > Diagramskärmen startas om automatiskt.

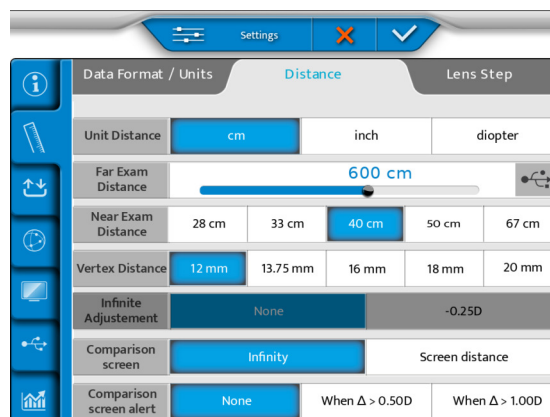


b. Enligt LAN (IP)

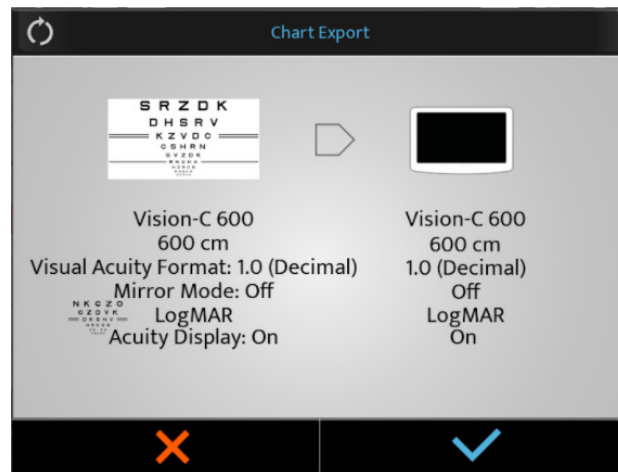
- 1 Klicka på (☰ > 📡) på konsolen.
 - 2 Klicka sedan på (🕒).
- > Följande sida visas:



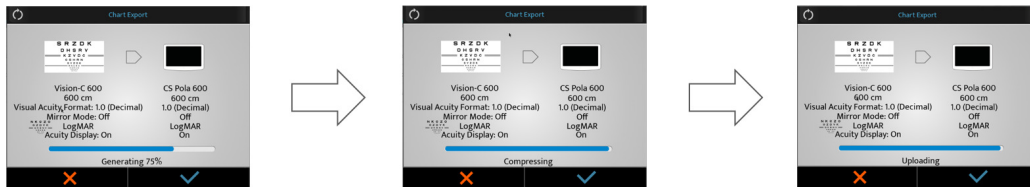
- 3 Ange inställningen [Link] med [IP].
 - 4 Klicka sedan på (📏).
- > Följande sida visas.



5 Välj (↔) på skärmen.



6 Tryck på (✓) för att starta uppdateringen.



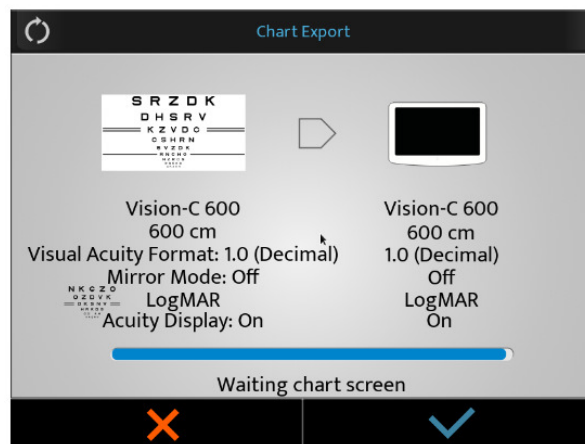
> Vision-C 600 laddar ner och uppgraderar programvaran.



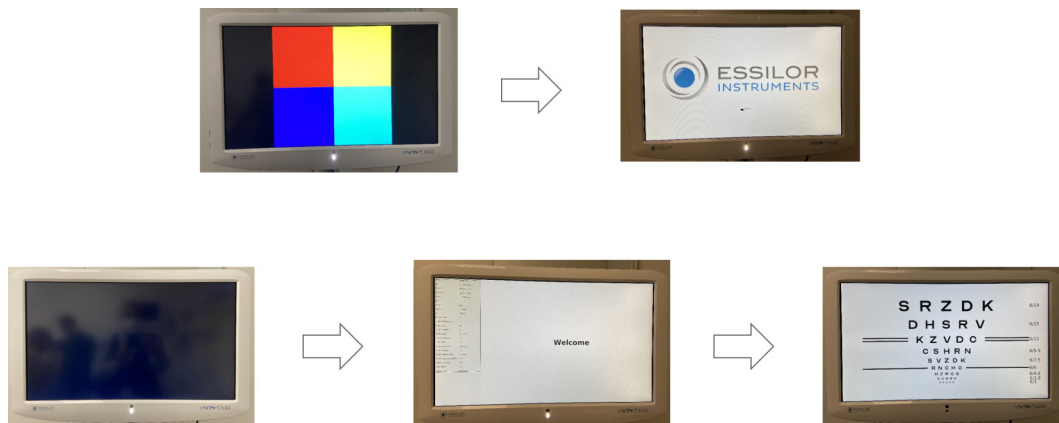
> Sedan startas systemet om.



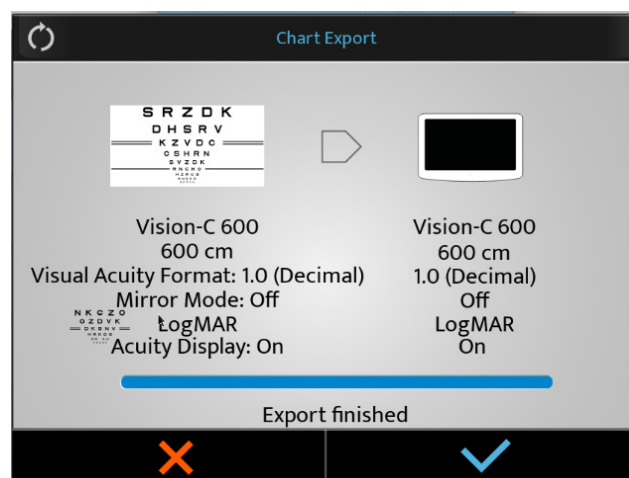
- > Meddelandet [Waiting chart screen] visas på tangentbordet.



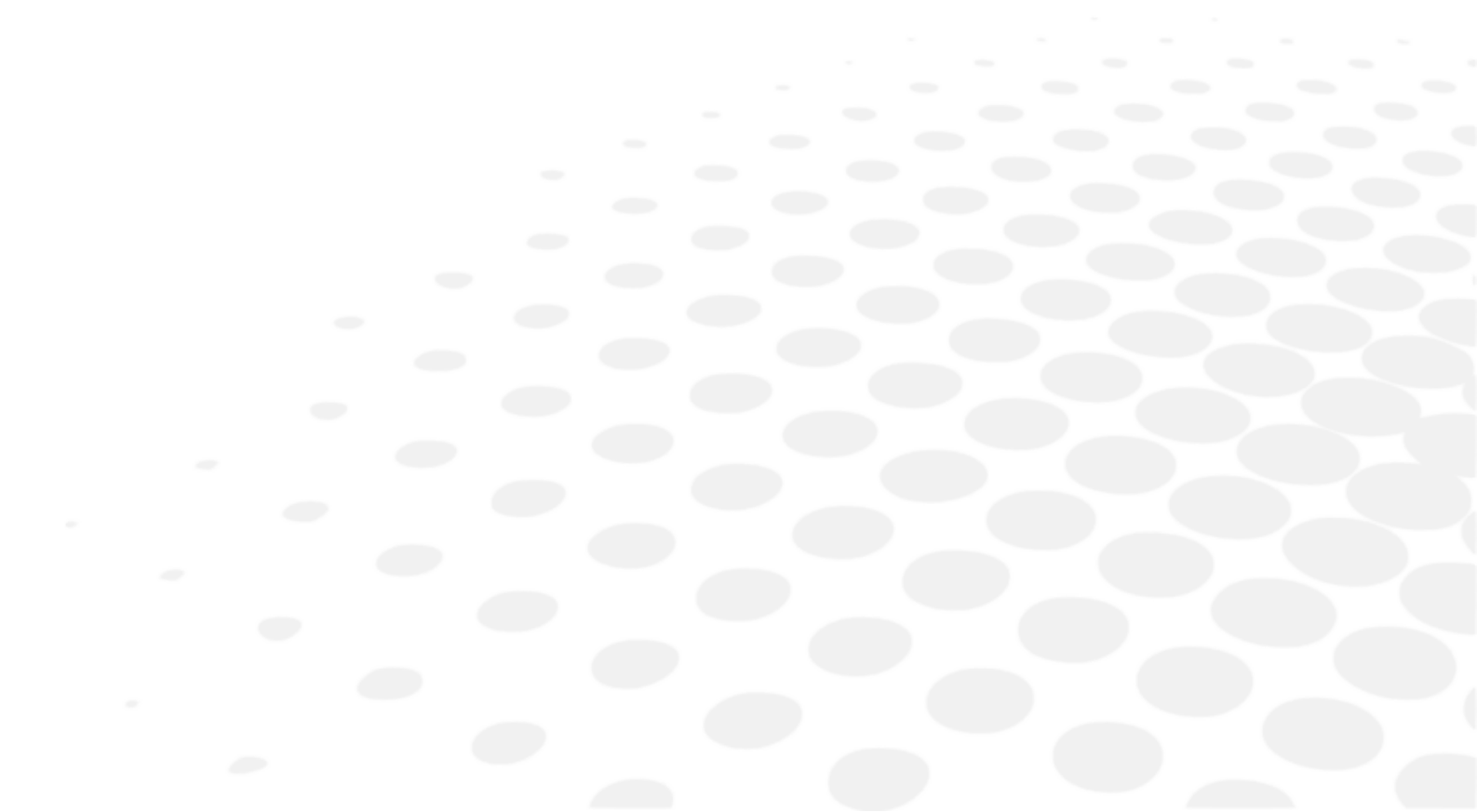
- Gör ingenting.
 - > Systemet startas om en andra gång.



- När uppdateringen är klar trycker du på (✓).



VIII. FEL OCH FELSÖKNING



Om ett problem upptäcks ska du se i tabellen nedan för lämpliga åtgärder att vidta.

1. Felsökning

SYMPTOM	ORSAKER OCH ÅTGÄRDER
Produkten slås inte PÅ	<ul style="list-style-type: none"> • Strömkabeln är inte ansluten. > Kontakten ska vara insatt i strömuttaget.
Fel montering av SD-kort	<ul style="list-style-type: none"> • Skärmen förblir svart vid start. > Öppna produkten och höljet för att komma åt moderkortet. > På SD-kortplatsen tar du ut kortet och sätter tillbaka det så att kortet vidrör stiftet. > Starta om produkten. Om den startar korrekt sätter du tillbaka höljet. > Kontakta din lokala tekniska support om produkten inte startar korrekt.

Om problemet inte har lösts efter att ha vidtagit de ovanstående åtgärderna ska du omedelbart kontakta återförsäljaren.

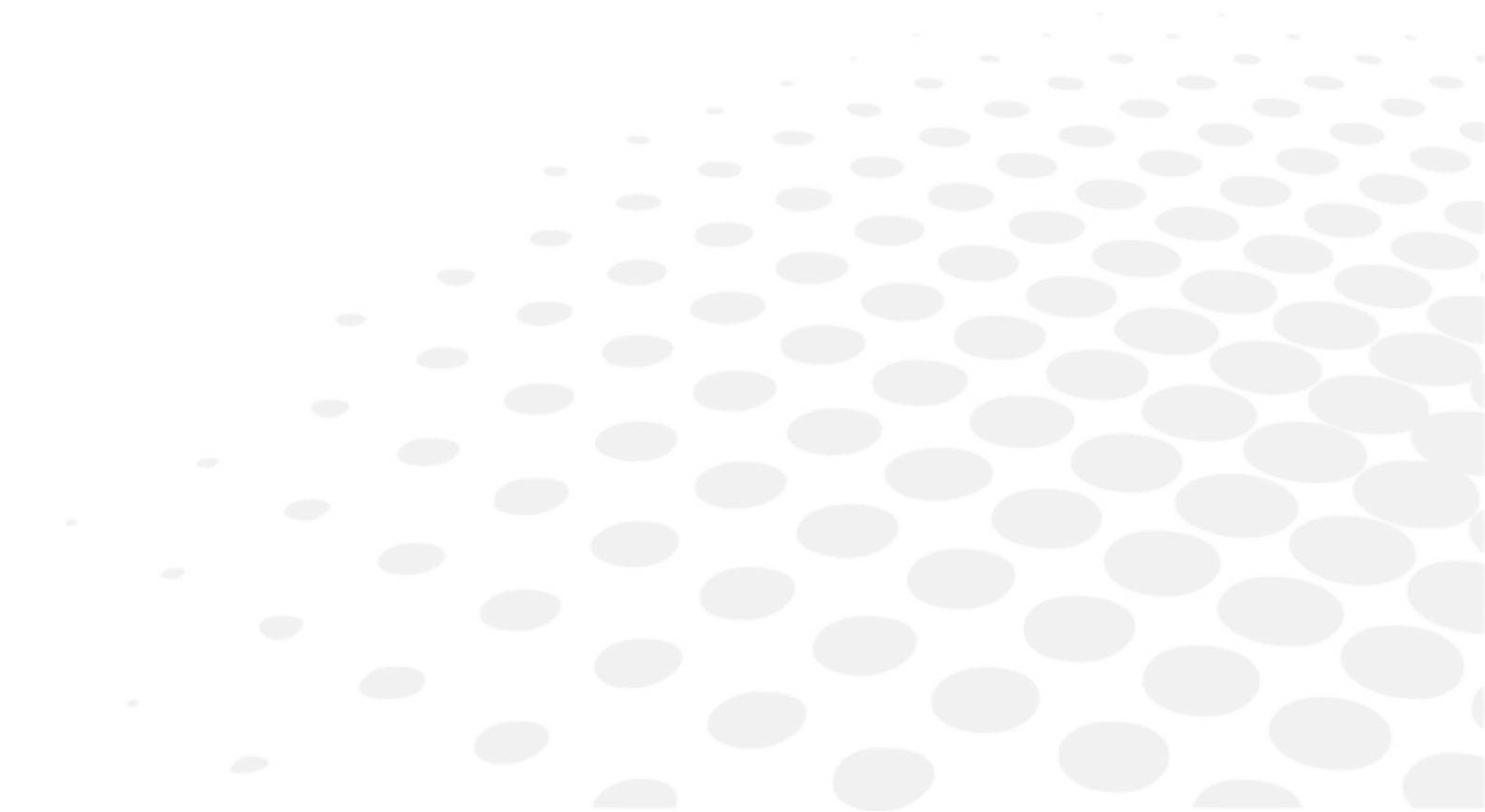
Återförsäljaren har utbildats av Essilor.



Se namnskylten och ange följande information:

- Instrumentets namn: VISION-C 600
- Serienummer: 9 tecken som anges på namnskylten
- Detaljerade fel

IX. TEKNISK BESKRIVNING



1. Tekniska data


Vision-C 600 är en medicinteknisk produkt i klass I (förordning (EU) 2017/745).

Enhetens grundläggande UDI: 361502000000IVISIONC000KF

a. Produktens livslängd

Enhetens och dess komponenters förväntade livslängd är sju år.

b. Kassering

	<p>Anvisningar gällande kassering av instrument i enlighet med direktiven 2012/19/EU och 2011/65/EU gällande begränsningen av farliga ämnen i elektrisk och elektronisk utrustning och kassering av elektrisk och elektronisk utrustning.</p> <p>När produkten har uppnått sin livslängd, ska den inte slängas tillsammans med hushållsavfallet. Den kan kasseras på en kommunal återvinningsstation eller hos återförsäljaren som erbjuder denna service. Separat kassering av en elektrisk enhet förhindrar skada på miljö eller hälsa, vilket kan uppstå vid kassering av en icke-kompatibel enhet och gör det också möjligt att återvinna material som den består av för att spara energi och resurser.</p> <p>Piktogram med en hjulförsedd soptunna visas på etiketten för instrumentet. Det anger kravet på separat insamling och bortskaffande av elektrisk och elektronisk utrustning som nått slutet av sin livslängd eller inte längre används.</p>
---	---



- Användaren måste ta hänsyn till de potentiellt skadliga effekter på miljön och människors hälsa som kan bli följden av att instrumentet inte bortskaffas i sin helhet eller vissa av dess komponenter.
- För att undvika att farliga substanser släpps ut i naturen och för att minska förbrukningen av naturresurser underlättar tillverkaren återanvändning, återvinning och materialutnyttjande av instrumentet och dess komponenter när användaren vill kassera instrumentet när det har nått slutet av sin livslängd. Innan instrumentet kasseras måste kraven i de europeiska och nationella bestämmelserna tas i beaktande.
- Kassera inte instrumentet tillsammans med hushållsavfall, utan kassera det separat genom att lämna det till ett företag som är specialiserat på bortskaffande av elektrisk och elektronisk utrustning eller till kommunen som ansvarar för avfallshandling.
- Leverantören eller tillverkaren är skyldig att återvinna uttjänad utrustning.
- Genom att ingå i ett konsortium för insamling av tekniska utrustning täcker tillverkaren kostnaderna för behandling och återvinning av det uttjänade instrumentet.
- Tillverkaren åtar sig att tillhandahålla användaren med all information om vilka farliga ämnen som förekommer i instrumentet och vilka metoder som finns för återvinning av dessa ämnen och att informera om hur den använda utrustningen kan lämnas till återvinning. Lagen föreskriver stränga påföljder vid överträdelse.

c. Produkten vikt och mått

Vikt

Total vikt: 7,9 kg

Mått



- Längd: 393,6 mm
- Bredd: 612 mm
- Djup: 71,3 mm

d. Specifikationer för lysdioder

- LED för synligt vitt ljus:
 - Färg: vit
 - Kromaticitet CCT: 5000 K
 - Ljusflöde: 35,9 lm
 - Klass: NC

- Infraröd LED:
 - Färg: IR
 - Våglängd: 850 nm
 - Strålningsintensitet: 1 000 mW/sr
 - Klass: 2

e. Exakta prestanda enligt Essilors avsikt

- LCD-typ: 24 tums IVO TFT LCD/optiskt polariserande glas
- Upplösning: 1 920 x 1 080 pixlar
- Storlek på diagramfönster:
 - Längd: 293,2 mm
 - Bredd: 521,3 mm
- Ljusstyrka: Max. 250 cd/m²
- Synavstånd: 3–8m (justering i steg om 0,25)
- Minneskort: SD-kort (8 GB)
- Ljudutgång: Mono max 4 W
- Strömkälla:
 - 100–240 V  50/60 Hz
 - 12 V  5 A (nätadapter)
 - Modell: GSM60A12-P1J
- Strömförbrukning: mindre än 60 VA
- Kommunikation:
 - Ledning: Ethernet
 - Trådlöst: IRDA-kommunikation

2. Elektromagnetisk kompatibilitet



All information som ges nedan baseras på de lagstadgade krav som tillverkare av elektriska medicintekniska produkter är föremål för enligt standarden IEC60601-1-2 utgåva 4.

Enheten uppfyller gällande standarder för elektromagnetisk kompatibilitet, men användaren måste däremot se till att eventuell elektromagnetisk störning inte skapar någon ytterligare risk, till exempel för radiofrekvenssändare eller andra elektroniska enheter.

I detta kapitel hittar du den information som är nödvändig för att säkerställa att instrumentet installeras och tas i bruk under de bästa förhållandena när det gäller elektromagnetisk kompatibilitet. Skillnadsenhetens sladdar måste vara åtskilda från varandra.

Vissa typer av mobila telekommunikationsenheter, som till exempel mobiltelefoner, kan störa instrumentet. Det rekommenderade separationsavståndet måste därför respekteras.

Enheten får inte användas i närheten av eller placeras ovanpå någon annan enhet. Om det inte kan undvikas är det nödvändigt att kontrollera att enheten fungerar korrekt under dessa förhållanden innan det används. Användning av andra tillbehör än de som specificeras eller säljs av tillverkaren som reservdelar kan leda till en ökad avgivning eller minskad immunitet hos enheten.

Om enheten slutar fungera ska den återställas och testet startas om från början. Använd inte tidigare data för nytt recept.

Vägledning och information från tillverkaren – elektromagnetiska emissioner

Vision-C 600 är avsedd för användning i den elektromagnetiska miljö som specificeras nedan. Kunden eller användaren av Vision-C 600 ska säkerställa att den används i en sådan miljö.

Emissionstest	Överensstämmelse	Elektromagnetisk miljö – vägledning
Elektromagnetisk strålningsstörning (Utstrålad RF-strålning) (CISPR 11)	Grupp 1	Produkten använder RF-energi för interna funktioner.
Störande spänning vid kraftverk (ledningsbunden emission) (CISPR 11)	Klass B	Produkten kan användas i alla typer av inrättningar, inklusive bostadsfastigheter och sådana som är direkt anslutna till det allmänna lågspänningsnätet.
Emissioner av strömövertoner (IEC61000-3-2)	Kategori A Överensstämmer	
Spänningsvariationer, spänningsfluktuationer och flimmer (IEC61000-3-3)	Överensstämmer	

Vägledning och information från tillverkaren – elektromagnetisk immunitet

Vision-C 600 är avsedd för användning i den elektromagnetiska miljö som specificeras nedan. Kunden eller användaren av Vision-C 600 ska säkerställa att den används i en sådan miljö.

IMMUNITETSTEST	TESTNIVÅ IEC 60601 OCH EFTERLEVNADSNIVÅ	ELEKTROMAGNETISK MILJÖ – RIKTLINJER
Elektrostatisk urladdning (ESD) (IEC61000-4-2)	±8 kV kontakt ±15 kV luftgap	Miljön på en professionell vårdinrättning.
Snabba transienter/pulsskuror (IEC61000-4-4)	±2 kV för nätströmsledning ± 1 kV för signalportarna	
Stötstågor (IEC61000-4-5)	±2 kV i differentiallyäge ±1 kV i aktuellt läge	
Tilldelat industriellt frekvensmagnetfält (IEC61000-4-8)	30 A/m	Miljön på en professionell vårdinrättning. Om användning av systemet kräver fortsatt drift under strömavbrott rekommenderas att den medicinska enheten levereras med en separat strömkälla (UPS osv.).
Spänningsfall, korta avbrott och spänningsvariationer (IEC61000-4-11)	0 % U_T för 0,5 cykler (0°, 45°, 90°, 135°, 180°, 225°, 270° och 315° för 0,5 cykel) 0 % U_T för 1 cykel 70 % U_T För 25 cykler vid 50 Hz För 30 cykler vid 60 Hz Enfas: 0 °	
Spänningsavbrott (IEC61000-4-11)	0 % U_T för 250 cykler vid 50 Hz för 300 cykler vid 60 Hz	



U_T är nätspänningen innan testnivån tillämpas.

Elektromagnetisk immunitet, radiofrekvenser

Produkten är avsett för användning i den elektromagnetiska miljö som specificeras nedan. Det är upp till kunden eller användaren att verifiera att instrumentet används i denna miljö.

Bärbara RF-kommunikationsenheter (inklusive enheter som till exempel antennkablar och externa antenner) får inte användas närmare än 30 cm (12 tum) till någon del av den enhet som testas, inklusive de kablar som angavs av tillverkaren. I annat fall kan prestandan för dessa enheter påverkas.

IMMUNITETSTEST	TESTNIVÅ IEC 60601 OCH EFTERLEVNADSNIVÅ	ELEKTROMAGNETISK MILJÖ – RIKTLINJER
Utstrålad radiofrekvens för elektromagnetiska fält (IEC61000-4-3)	3 V/m 80 MHz till 2,7 GHz 80 % MA vid 1 kHz	Professionell hälsovårdsinrättning.
Utstrålad radiofrekvens för närbelägna fält från trådlösa RF-kommunikationsenheter (IEC 61000-4-3 interimmetod)	V/m 710 MHz, 745 MHz, 780 MHz, 5240 MHz, 5550 MHz, 5785 MHz, 27 V/m 385 MHz 28 V/m 450 MHz, 810 MHz, 870 MHz, 930 MHz, 1720 MHz, 1845 MHz, 1970 MHz, 2450 MHz,	
Fältinducerade ledningsstörningar RF (IEC610004-6)	3 V 150 kHz till 80 MHz 6 V för ISM-frekvensen och bandet mellan 0,15 MHz och 80 MHz, amatörradiofrekvens, inklusive 80 % MA vid 1 kHz	

Rekommenderat separationsavstånd mellan bärbar och mobil RF-utrustning och [Vision-C 600]

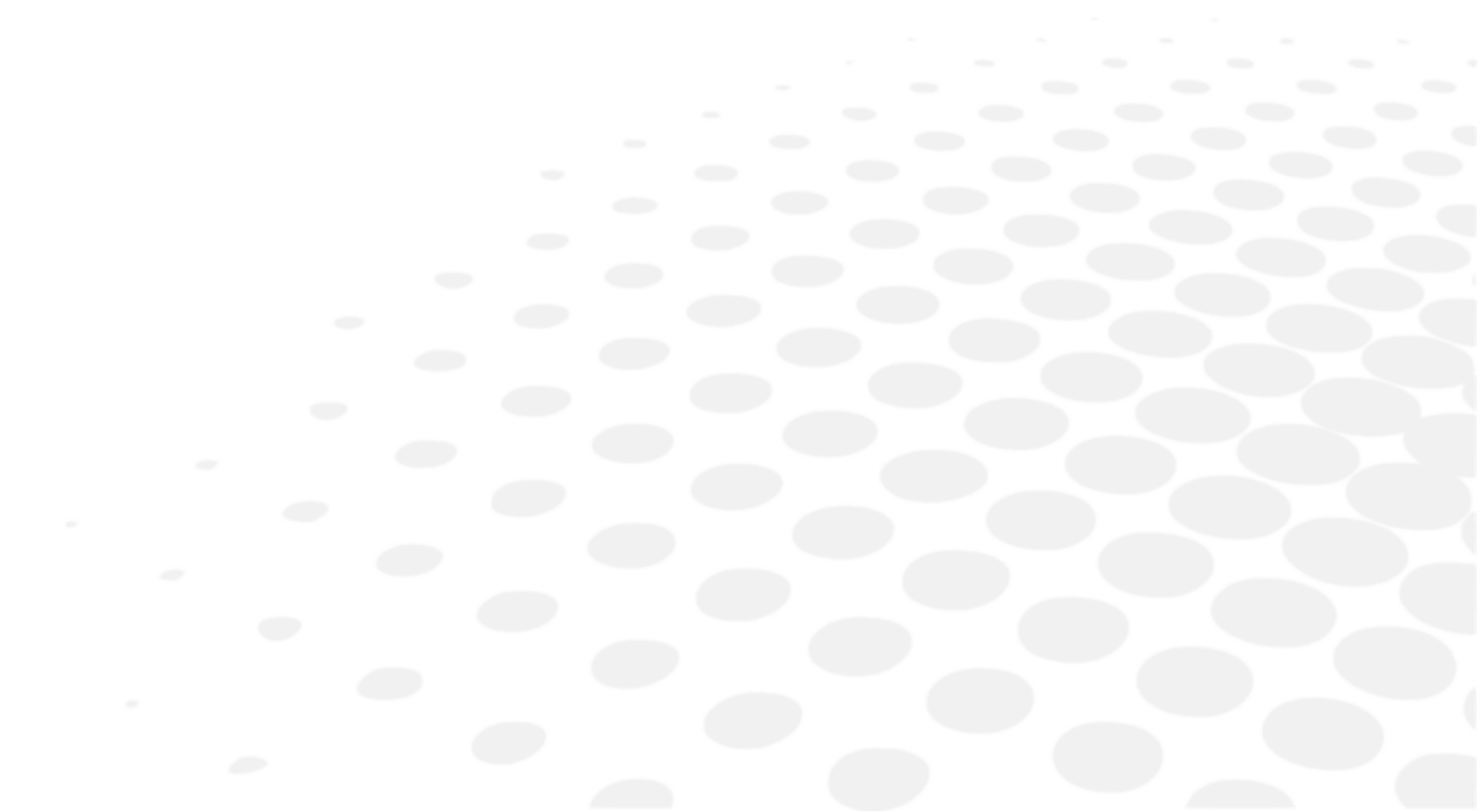
Vision-C 600 är avsedd att användas i en elektromagnetisk miljö där störningar från RF-strålning kontrolleras. Kunden eller användaren av Vision-C 600 kan hjälpa till att förhindra elektromagnetisk störning genom att hålla ett minsta avstånd mellan bärbar och mobil RF-kommunikationsutrustning (sändare) och Vision-C 600 enligt rekommendationerna nedan, i enlighet med kommunikationsutrustningens maximala uteffekt.







Kablarnas eller sladdarnas längd måste vara mer än 3 meter.

TYP AV TEST	I ENLIGHET MED
RF-strålning	CISPR 11, klass A
Emissioner av strömövertoner	IEC 61000-3-2
Spänningsfluktuationer och flimmer	IEC 61000-3-2
Immunitet mot elektrostatisk urladdning	IEC 61000-4-2
Immunitet mot strålning – elektromagnetiska fält	IEC 61000-4-3
Immun mot snabba transienter och pulsskuror	IEC 61000-4-4
Immunitet mot stötvågor	IEC 61000-4-5
Immunitet mot radiofrekvensstörningar	IEC 61000-4-6
Immunitet mot strålning – magnetiska fält	IEC 61000-4-8
Immunitet mot spänningsfall, kortvariga avbrott och spänningsvariationer	IEC 61000-4-11

X. SYMBOLFÖRKLARING



1. På dokumentet

SYMBOL	BESKRIVNING
	Försiktighet! En farlig situation som, om den inte undviks, kan medföra smärre eller måttlig personskada.
	Varning! En farlig situation som, om den inte undviks, kan resultera i dödsfall eller allvarlig personskada.
	Viktig och/eller användbar ytterligare information att lära sig gällande texten i denna handbok.
	Tips: praktiska råd.

2. På enheten

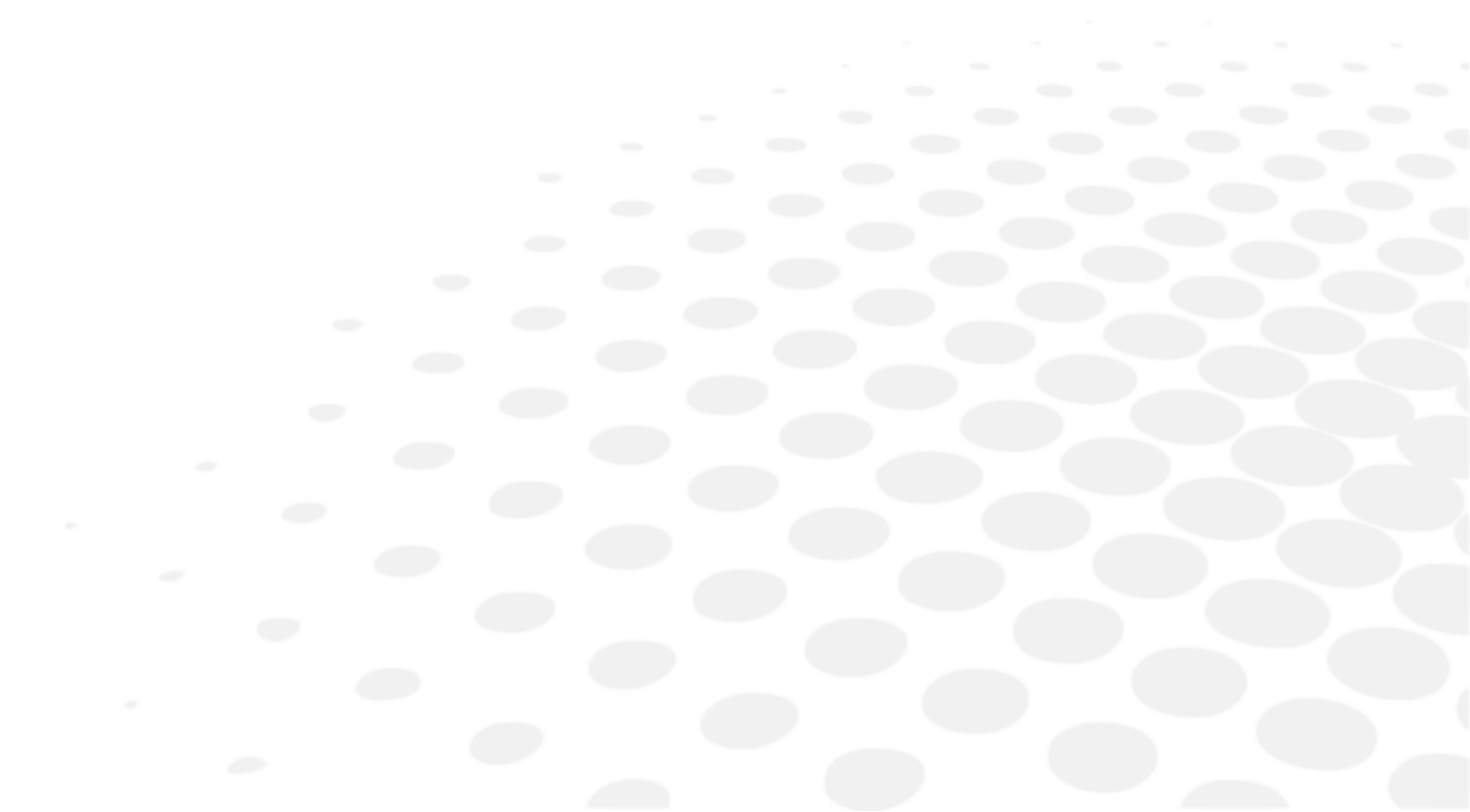
SYMBOL	BESKRIVNING
	Skyldighet att hänvisa till bruksanvisningen
	Likström
	Tillverkare
	Tillverkningsdatum (år)
	CE-märkning (EU:s förordning som rör medicintekniska produkter).
	Medicinteknisk produkt
	Läs bruksanvisningen eller se de elektroniska bruksanvisningarna.
	Polaritet
	Uppfyller FCC-standarderna
	Symbol för avfallshantering enligt direktiv 2012/19/EU och 2011/65/EU
	AV = Avstängd (ingen strömförsörjning från elnätet)
	PÅ = Påslagen (strömförsörjningen ansluten till elnätet)

3. På förpackningen

För korrekt hantering, förvaring och transportkrav.

SYMBOL	BESKRIVNING
	Denna sida upp
	Maximal staplingshöjd är en produkt ovanpå marknadsprodukten
	Hanteras varsamt
	Ska hållas torr
	CE-märkning (EU:s förordning som rör medicintekniska produkter).
	Anger gränserna för vilken temperatur den medicintekniska produkten klarar.
	Anger gränserna för vilken luftfuktighet som den medicintekniska produkten klarar.
	Anger gränserna för vilket lufttryck som den medicintekniska produkten klarar.

XI. ANSVARSBEFRIELSE



Produkten ska användas i enlighet med gällande lagar och förordningar av kvalificerade, professionella användare. Produkten måste installeras och användas i enlighet med instruktionerna i denna användarhandbok och i enlighet med eventuella skriftliga anvisningar eller rekommendationer från Essilor ("dokumentationen").

Essilor förbehåller sig rätten att revidera dokumentationen och att göra ändringar i dess innehåll från tid till annan. Förebyggande och avhjälpande underhåll (inklusive regelbunden kalibrering, om nödvändigt enligt dokumentationen) ska utföras i enlighet med dokumentationen.

Varje produktgaranti som erbjuds av Essilor förutsätter att produkten används i enlighet med dokumentationen och produktens avsedda användning och omfattar inte produkter som modifierats utan Essilors föregående skriftliga godkännande eller reparerats av tredje part som inte godkänts av Essilor, ej heller produkter som utsatts för fysisk, kemisk eller elektrisk påfrestning som produkterna inte ursprungligen konstruerats för.

Essilor skall inte hållas ansvarigt för skador som drabbar användaren av produkten, produkten eller någon tredje part, till följd av att användaren inte följer detta avsnitt.

Om produkten erbjuder en anslutningsfunktion ska användaren vara ensam ansvarig för:

- att välja, erhålla och upprätthålla all nödvändig internetåtkomst och telekommunikation på egen bekostnad; och
- anta och upprätthålla rutiner och åtgärder för att skydda sina arbetsstationer, hårdvara och mjukvara, förutom Produkten, inklusive mot virus eller intrång

XII. QR-KOD



Den senaste versionen av bruksanvisningen på rätt språk finns tillgänglig på en webbplats. På begäran kan en pappersversion tillhandahållas kostnadsfritt.

- en The complete user manual is available on a web space in PDF format. To access it, please scan the QR code below using a dedicated tool or application. Please make sure that your device is suitable and has an appropriate software to display the electronic Instructions for use.
- fr Le manuel utilisateur complet est disponible sur un espace web au format PDF. Pour y accéder, veuillez scanner le QR code ci-dessous à l'aide d'un outil ou d'une application dédié(e). Veuillez vous assurer que votre appareil est compatible et dispose d'un logiciel approprié pour afficher le manuel électronique.
- ar لتمكن من الوصول إليه، يُرجى مسح رمز الاستجابة السريعة PDF دليل المستخدم الكامل متوفر من خلال موقع الويب بصيغة أدناه باستخدام أداة أو تطبيق مخصص لذلك. يُرجى التأكد من أن جهازك مناسب ويحتوي على برنامج مناسب لعرض التعليمات الإلكترونية الخاصة بالاستخدام.
- be Поўная інструкцыя карыстальніка даступна ў інтэрнэт-прасторы у фармаце PDF. Каб атрымаць да яе доступ, адсканірайце QR-код ніжэй пры дапамозе спецыяльнага сродку або праграмы. Калі ласка, упэўніцеся, што ваша прылада прыдатная для паказу электроннай Інструкцыі па карыстанню і што на ёй усталявана адпаведнае праграмае забеспячэнне.
- bg Пълното ръководство за потребителя е достъпно в уеб пространството. За да получите достъп до него, моля, сканирайте QR кода по-долу, като използвате специален инструмент или приложение. Моля, уверете се, че вашето устройство е подходящо и разполага с подходящ софтуер за преглед на електронните Инструкции за употреба.
- cs Kompletní uživatelský návod je k dispozici na webovém prostoru ve formátu PDF. Chcete-li k němu získat přístup, naskenujte prosím níže uvedený QR kód pomocí speciálního nástroje nebo aplikace. Ujistěte se prosím, že používáte vhodné zařízení, které má vhodný software pro zobrazení elektronického uživatelského návodu.
- da Den komplette brugervejledning er tilgængelig på et webområde i PDF-format. For at få adgang til den skal du scanne QR-koden nedenfor ved hjælp af et dedikeret værktøj eller program. Sørg for, at din enhed er egnet og har en passende software til at vise de elektroniske brugsanvisninger.
- de Die vollständige Bedienungsanleitung ist auf einem Webspace im PDF-Format verfügbar. Für den Zugriff scannen Sie bitte den untenstehenden QR-Code mit einem speziellen Tool oder einer Anwendung. Bitte vergewissern Sie sich, dass Ihr Gerät für die Anzeige der elektronischen Gebrauchsanweisungen geeignet ist und über eine entsprechende Software verfügt.
- el Το πλήρες εγχειρίδιο χρήσης είναι διαθέσιμο σε έναν ιστοχώρο σε μορφή PDF. Για να αποκτήσετε πρόσβαση σε αυτό, σκανάρετε τον κωδικό QR παρακάτω χρησιμοποιώντας ένα ειδικό εργαλείο ή εφαρμογή. Βεβαιωθείτε ότι η συσκευή σας είναι κατάλληλη και έχει το κατάλληλο λογισμικό για την προβολή των ηλεκτρονικών οδηγιών χρήσης.
- es El manual de uso completo está disponible en un espacio web. en formato PDF. Para acceder a él, escanee el código QR debajo utilizando una herramienta o aplicación dedicada. Asegúrese de que su dispositivo sea adecuado y tenga el software apropiado para mostrar las Instrucciones de uso electrónicas.
- et Täielik kasutusjuhend on saadaval veebis PDF-vormingus. Juurdepääsuks palun skannige allolevat QR-koodi, kasutades selleks vastavat tööriista või rakendust. Veenduge, et teie seade sobib ja et selles on elektroonilise kasutusjuhendi kuvamiseks sobiv tarkvara.
- fi Täysi käyttöopas on saatavana verkosta PDF-muodossa. Saat pääsyn siihen skannaamalla alla olevan QR-koodin käyttäen siihen tarkoitettu työkalua tai sovellusta. Varmista, että laitteesi on sopiva ja sisältää asianmukaisen ohjelmiston sähköisten käyttöohjeiden esittämiseen.
- he למטה באמצעות כלי או QR-כדי לגשת אליו, יש לסרוק את קוד ה PDF המדריך המלא למשתמש זמין באתר אינטרנט בפורמט אפליקציה ייעודיים. חשוב לוודא שהמכשיר שלך מתאים ובעל תוכנה מתאימה להצגת הוראות השימוש האלקטרוניות.
- hr Potpun korisnički priručnik dostupan je na mrežnom prostoru u PDF formatu. Da biste mu pristupili, skenirajte QR kod u nastavku pomoću odgovarajućeg alata ili aplikacije. Provjerite je li vaš uređaj prikladan i ima li odgovarajući softver za prikaz elektroničkih uputa za upotrebu.

hu	<p>A teljes felhasználói kézikönyv elérhető az interneten PDF formátumban. Eléréséhez olvassa be az alábbi QR-kódot egy erre szolgáló eszközzel vagy alkalmazással. Ellenőrizze, hogy eszköze képes és rendelkezik a megfelelő szoftverrel az elektronikus használati útmutató megjelenítésére.</p>
id	<p>Panduan pengguna lengkap tersedia di ruang web dalam format PDF. Untuk mengaksesnya, silakan pindai kode QR di bawah ini menggunakan alat atau aplikasi khusus. Pastikan peranti Anda sesuai dan memiliki perangkat lunak yang layak untuk menampilkan petunjuk penggunaan elektronik.</p>
it	<p>Il manuale utente completo è disponibile in formato PDF su uno spazio Web. Per accedervi, leggere il codice QR sottostante mediante un apposito strumento o un'applicazione dedicata. Assicurarsi che il dispositivo sia adatto e che disponga di un software appropriato per visualizzare le istruzioni per l'uso in formato elettronico.</p>
ja	<p>完全なユーザーマニュアルは、PDF形式でウェブスペースから入手できます。アクセスするには、専用のツールまたはアプリケーションを使用して、以下のQRコードをスキャンしてください。お使いのデバイスが適切であり、電子説明書を表示する適切なソフトウェアがインストールされていることを確認してください。</p>
ko	<p>전체 사용 설명서는 웹 공간에 PDF 형식으로 있습니다. 이 설명서에 액세스하려면, 전용 도구 또는 앱을 사용하여 아래 QR 코드를 스캔하십시오. 사용자의 기기가 적합하고 전자적인 사용 설명서를 표시할 수 있는 적절한 소프트웨어가 있는지 확인하십시오.</p>
lt	<p>Išsamaus naudotojo vadovo PDF formatu ieškokite interneto svetainėje. Kad jį atvertumėte, specialiu įrankiu arba programėle nuskaitykite toliau pateiktą QR kodą. Įsitinkite, kad jūsų įrenginys yra tinkamas ir turi tinkamą programinę įrangą elektroninems naudojimui instrukcijoms rodyti.</p>
lv	<p>Pilnā lietotāja instrukcija ir pieejama tīmeklī PDF formātā. Lai tai piekļūtu, lūdzu, noskenējiet tālāk redzamo kvadrātkodu, izmantojot tam paredzētu rīku vai lietojumprogrammu. Lūdzu, pārliecinieties, vai jūsu ierīce ir piemērota un vai tai ir atbilstoša programmatūra elektroniskās lietotāja instrukcijas attēlošanai.</p>
ms	<p>Manual pengguna yang lengkap boleh didapati di ruang laman dalam format PDF. Untuk mengaksesnya, sila imbas kod QR di bawah menggunakan alat atau aplikasi khusus. Sila pastikan yang peranti anda adalah serasi dan mempunyai perisian yang sesuai untuk memaparkan Arahan elektronik untuk tujuan penggunaan.</p>
mt	<p>Il-manwal tal-utent s'hih huwa disponibbli fuq il-web f'format PDF. Biex tačcessah, jekk jogħġbok skennja l-kodiċi QR t'hawn taht permezz ta' għodda jew applikazzjoni apposta. Jekk jogħġbok žgura li l-apparat huwa xieraq u għandu s-software adattat biex juri l-Istruzzjonijiet għall-Użu elettronici.</p>
nl	<p>De volledige gebruikershandleiding is in PDF-formaat beschikbaar op een website. U kunt de handleiding bereiken door de QR-code hiernaast te scannen met een geschikte applicatie. Uw apparaat moet geschikt zijn en over de juiste software beschikken om de elektronische gebruiksaanwijzing weer te geven.</p>
no	<p>Den komplette brukerhåndboken er tilgjengelig på et webhotell i PDF-format. For å få tilgang til den, skann QR-koden nedenfor ved hjelp av et dedikert verktøy eller applikasjon. Sørg for at enheten din er egnet og har en passende programvare for å vise den elektroniske bruksanvisningen.</p>
pl	<p>Kompletna instrukcja użytkownika jest dostępna na stronie internetowej w formacie PDF. Aby uzyskać dostęp, zeskanuj poniższy kod QR przy użyciu dedykowanego narzędzia lub aplikacji. Upewnij się, że urządzenie jest zgodne i wyposażone w odpowiednie oprogramowanie pozwalające wyświetlać elektroniczną instrukcję obsługi.</p>
pt	<p>O manual do utilizador completo está disponível num espaço online no formato PDF. Para aceder a este, queira digitalizar o QR Code abaixo usando uma ferramenta ou uma aplicação dedicada. Certifique-se de que o seu dispositivo é compatível e possui um software apropriado para exibir as instruções eletrónicas de utilização.</p>
pt (brazil)	<p>O manual do usuário completo está disponível em um espaço online no formato PDF. Para acessar a este, por favor, digitalizar o QR Code abaixo usando uma ferramenta ou um aplicativo dedicado. Seu dispositivo deve ser compatível e possuir um software apropriado para exibir as instruções eletrônicas de utilização.</p>
ro	<p>Manualul de utilizare complet este disponibil online în format PDF. Pentru a-l accesa, scanați codul QR de mai jos folosind un instrument sau o aplicație dedicată. Asigurați-vă că dispozitivul dumneavoastră este potrivit și are un software adecvat pentru afișarea Instrucțiunilor de utilizare în format electronic.</p>
ru	<p>Полное руководство пользователя доступно в интернет-пространстве в формате PDF. Чтобы получить к нему доступ, отсканируйте QR-код ниже с помощью специального инструмента или приложения. Убедитесь, что</p>

ваше устройство подходит и имеет соответствующее программное обеспечение для отображения электронных инструкций по эксплуатации.

sk Celý používateľský manuál je dostupný vo webovom priestore vo formáte PDF. Ak chcete získať prístup, naskenujte nižšie uvedený QR kód pomocou špeciálneho nástroja alebo aplikácie. Uistite sa, že máte vhodné zariadenie s vhodným softvérom na zobrazenie elektronického návodu na použitie.

sl Celoten uporabniški priročnik je na voljo kot dokument PDF na spletnem mestu. Za dostop optično preberite spodnjo kodo QR z namenskim orodjem ali aplikacijo. Prepričajte se, da je vaša naprava primerna in ima ustrezno programsko opremo za prikaz elektronskih navodil za uporabo.

sr Kompletno uputstvo za korisnike je dostupno na veb prostoru u PDF formatu. Da biste mu pristupili, skenirajte QR kôd u nastavku pomoću namenske alatke ili aplikacije. Proverite da je vaš uređaj odgovarajući i da li ima potreban softver za prikaz elektronskog Uputstva za upotrebu.

sv Den fullständiga bruksanvisningen finns tillgänglig på ett webbutrymme i PDF-format. För att komma åt den, vänligen skanna QR-koden nedan med ett dedikerat verktyg eller program. Se till att din enhet är lämplig och har en passande programvara för att visa de elektroniska användningsinstruktionerna.

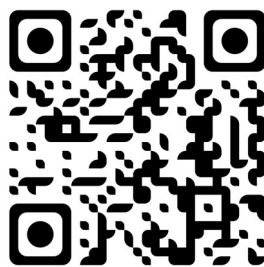
th สามารถรับคู่มือผู้ใช้ฉบับสมบูรณ์ในรูปแบบ PDF ได้จากบนเว็บไซต์ โดยในการเข้าถึง โปรดสแกนคิวอาร์โค้ดด้านล่างด้วยเครื่องมือหรือแอปพลิเคชันเฉพาะ โปรดตรวจสอบให้แน่ใจว่าอุปกรณ์ของคุณนั้นเหมาะสม และมีซอฟต์แวร์ที่สามารถใช้ในการแสดงคำแนะนำการใช้งานอิเล็กทรอนิกส์ได้อย่างถูกต้อง

tr Kullanım kılavuzunun tamamı web alanında, PDF formatında mevcuttur. Buna erişmek için lütfen uygun bir araç veya uygulama kullanarak aşağıdaki QR kodunu okutun. Lütfen cihazınızın uyumlu ve elektronik kullanım talimatlarını görüntülemek için uygun bir yazılıma sahip olduğundan emin olun.

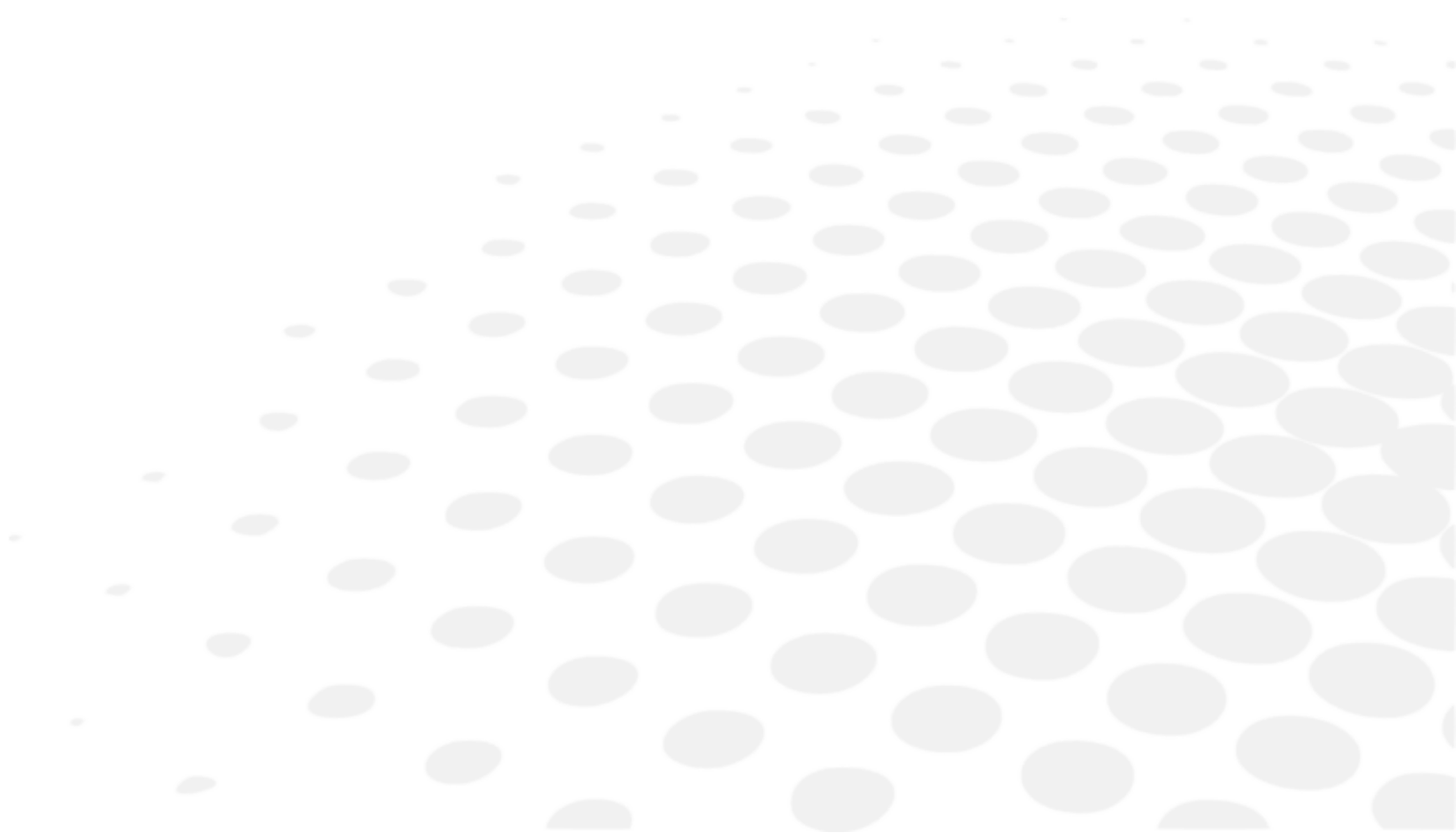
uk Повна версія посібника користувача доступна в інтернеті в форматі PDF. Щоб отримати до нього доступ, скануйте QR-код нижче за допомогою спеціального додатку. Для перегляду електронного посібника користувача на вашому пристрої він повинен мати відповідні характеристики та програмне забезпечення.

vi Hướng dẫn sử dụng đầy đủ có sẵn trên không gian web ở định dạng PDF. Để truy cập, vui lòng quét mã QR bên dưới bằng công cụ chuyên dụng hoặc bằng ứng dụng. Vui lòng đảm bảo rằng thiết bị của bạn phù hợp và có phần mềm phù hợp để hiển thị Hướng dẫn sử dụng điện tử

zh 完整的操作手册以 PDF 格式在网络上提供。如需获取，请使用专门的工具或应用程序扫描下方二维码。请确保您的设备适用并安装有相应的软件，能够显示电子版使用说明。



XIII. KONTAKTUPPGIFTER



Om instrumentet inte fungerar som det ska, rekommenderar vi att du kontrollerar instrumentet enligt felsökningsproceduren i den här handboken.

Om något problem kvarstår, om instrumentet är skadat eller inte fungerar som det ska eller om det är nödvändigt att kontakta din lokala distributör, följ då stegen nedan.

- Kontakta först den lokala distributören i din provins eller ditt land. All information finns tillgänglig på www.essilor-instruments.com i avsnittet "Kontakt".
- Om produkten har försetts med elektroniska instruktioner och du behöver ett pappersformat, kontakta din lokala distributör.
- Rapportera alla allvarliga incidenter som inträffat i samband med enheten till essilor-instruments-vigilance@essilor.com och till den lokala behöriga myndigheten för medicintekniska produkter.
- Kontrollera modell- och serienummer innan du ringer till den lokala återförsäljaren.
- Serienumret är unikt för den här enheten och finns tillgängligt på produkten. Vi rekommenderar att du fyller i följande tabell så snart du har köpt vår produkt.
- Spara denna bruksanvisning som en permanent dokumentation av ditt köp och spara ditt kvitto som inköpsbevis.

Datum för inköp:

Återförsäljarens namn:

Återförsäljarens adress:

Återförsäljarens telefonnr:

Modellnr:

Serienummer:



Essilor International
147, rue de Paris – 94220 Charenton-le-Pont France
www.essilor.com

